

Kde a jak Česká republika pomáhá

SRBSKO



Kde a jak Česká republika pomáhá

SRBSKO



Mgr. Jiří Pánek a kol.

Olomouc 2013





OBSAH



Úvodní slovo	7
Srbsko	10
Info o Srbsku	13
Vybrané projekty	14
Zvyšování bezpečnosti na železničních přejezdech	15
Zlepšení přístupu k pitné vodě v obci Osečina-Belotić	17
Plynofikace Banje Koviljača a Lešnice	19
Pracovní listy	21
Pracovní listy – řešení	24
Poznámky	26
Tiráž	28

ÚVODNÍ SLOVO

Globalizovaný svět je plný paradoxů a překvapení. Před půl stoletím jsme dokázali vyslat člověka na oběžnou dráhu a nedlouho poté na Měsíc. Nedokázali jsme se však definitivně zbavit některých eradikovatelných nemocí, jako je např. malomocenství nebo dětská obrna.

Světový ekonomický produkt dosahuje hodnoty přibližně 70 tisíc miliard amerických dolarů, to znamená 10 tisíc USD na jednoho obyvatele. Přesto žije miliarda lidí pod hranicí absolutní chudoby, za méně než 1,25 dolaru na den.

Odpověď na otázku, proč jsou některé země a regiony zaostalé a jiné se úspěšně rozvíjejí, není vůbec jednoduchá. Někteří to vysvětlují tzv. teorií závislosti (světové hospodářství je hierarchický systém, kde „centrum“ vytváří závislou „periferii“, západní blahobyt je pak důsledkem vykořisťování bývalých koloniálních území).

Jiní hledají vysvětlení s pomocí geografických a environmentálních faktorů (např. v tropech je rozvoj obecně obtížnější kvůli klimatickým podmínkám a infekčním nemocem; vnitrozemské státy jsou na tom hůře, než státy s přístupem k moři apod.).

Další skupina odborníků zastává tzv. kulturní determinismus, kde nezbytným předpokladem prosperity je zaměření na soustavnou práci, inovace, úspory, vytváření zisku, ale také je nezbytná vysoká míra sociální důvěry ve společnosti, náročnost etického systému a schopnost dobrého vládnutí.

Nejspíše to bude od každého trochu a čekáme na tvůrčí syntézu těchto tří přístupů. Ať už je to však jakkoliv, podstatné jsou především skutky (praxe), nikoliv jen slova (teorie). Proto je důležité, aby rozvinuté země, ale také komunity a jednotlivci v těchto zemích, byli ochotni a schopni kvalifikovaně pomáhat bližním v nouzi. A to nejen v rámci rodiny, regionu nebo dané země, ale také těm, kteří jsou geograficky a kulturně vzdáleni.

Kromě solidarity a altruismu k tomu máme i řadu dobrých praktických důvodů. Poskytováním rozvojové pomoci, resp. rozvojové spolupráce, můžeme do jisté míry předcházet ozbrojeným konfliktům a terorismu. Můžeme omezovat nelegální migraci a organizovaný zločin, chránit životní prostředí a ekosystémy globálního významu, pronikat na nové, do budoucna možná perspektivní trhy. Můžeme takto napomoci uplatnění našich výrobků a technologií v zahraničí, vylepšit svoji prestiž na mezinárodní scéně, budovat lepší diplomatické vztahy se zeměmi přijímajícími pomoc. A můžeme také podpořit zaměstnanost a odborné i jazykové dovednosti především u mladých lidí, kteří nejčastěji v rámci rozvojové spolupráce do zahraničí vyjíždějí.

Česká republika poskytuje zahraniční rozvojovou pomoc (spolupráci) od roku 1995 a takřkajíc se „učí za pochodu“. Objem naší pomoci není velký, jen asi 0,1 % hrubého domácího produktu (objem pomoci poskytovaný skandinávskými státy je zhruba sedminásobný). Přesto má tato pomoc svůj dobrý význam a smysl nejen v zemích příjemce, ale také u nás – přispívá ke zvyšování povědomí o dnešním komplikovaném světě a výzvách globálního významu, kterým budeme čelit.

Tato publikace se snaží zjednodušenou, ale názornou formou informovat o projektech a aktivitách, které probíhají nebo donedávna probíhaly v deseti prioritních zemích české zahraniční rozvojové spolupráce. Doufáme, že Vás zaujme do té míry, že se o rozvojových zemích budete chtít dozvědět více a sami si najdete potřebné informace z veřejně přístupných zdrojů. To alespoň bylo naše přání a cíl – nezavalit Vás množstvím dat, ve kterých se ztrácí vlastní informace a nepřehltit Vás informacemi, ve kterých se ztrácí poznání a porozumění.

Pokud tedy následující stránky vzbudí ve Vás, dospělých i studentech, zájem o dění v rozvojových zemích a snad i touhu se do rozvojových aktivit nějakou formou zapojit, bude pro nás nejlepší odměnou vědomí, že jsme se nenamáhalí zbytečně.

Doc. RNDr. Pavel Nováček, CSc.

vedoucí Katedry rozvojových studií
Přírodovědecká fakulta Univerzity Palackého v Olomouci

PROČ SRBSKO?

Vzhledem k intenzifikaci snah Srbska o postupné sblížení s EU, došlo také ke změnám v přístupu k českým rozvojovým projektům v Srbsku. Vzájemná rozvojová spolupráce byla rozšířena o evropskou dimenzi a mnohé projekty se mimo jiné soustředí také na poskytnutí technického know-how, předání zkušeností s procesem ekonomické transformace a celkově na poskytnutí asistence související s budoucím vstupem do EU. Současně dále probíhají projekty v sektorech, které se již v předchozích obdobích ukázaly jako úspěšně, tj. zdravotnictví, zásobování vodou a sanitace, výroba dodávky a energie a v sektoru obchodu a dalších služeb.

V roce 2011 bylo v Srbsku navázáno partnerství s Úřadem Organizace spojených národů pro servisní zabezpečení projektů (UNOPS). S UNOPS probíhá spolupráce v rámci pokračujícího projektu na podporu výroby sýra v regionu Sandžak, na realizaci projektu se podílí také místní rozvojová agentura SEDA. Sandžak je agrární region na jihozápadě Srbska, vyznačující se nízkým ekonomickým rozvojem a vysokou nezaměstnaností. Vhodné přírodní podmínky však tvoří potenciál pro „bio“ zemědělskou produkci. Projekt české rozvojové pomoci se snaží posílit konkurenceschopnost lokálních producentů sýra a jejich schopnost dostát hygienickým a tržním požadavkům, prostřednictvím čehož v širším měřítku přispívá k ekonomickému rozvoji celé oblasti. Spoluprací s Českou rozvojovou agenturou a OSN v rámci tohoto bilaterálního projektu zároveň dochází k netypickému a přesto vysoce funkčnímu precedentu spolupráce. V rámci tohoto projektu byla také navázána spolupráce s americkou rozvojovou agenturou USAID.

V oblasti zdravotní péče se Česká republika soustředí na podporu prevence rakoviny u žen v odlehlých oblastech regionu Šumadija. V sektoru zdravotnictví také probíhá tříletá spolupráce se Zdravotnickým centrem Arandjelovac během níž byly vykonány dodávky nejrůznějšího potřebného vybavení.

Cílem projektů realizovaných v sektoru zásobování vodou a sanitace je především rozvoj odpadového hospodářství, konkrétně zlepšení nakládání s odpady a odpadními vodami ve vybraných lokalitách, dále pak zlepšení přístupu k pitné vodě. Realizované projekty tak mimo jiné přispívají i k zlepšení zdraví obyvatel. Velký počet projektů byl realizován v oblasti regionu Kolubara, v okolí města Valjevo.

Zdroj: Česká rozvojová agentura

SRBSKO

Srbsko, oficiálním názvem Republika Srbsko, je dnes již vnitrozemský stát ležící v jihovýchodní Evropě v centrální části Balkánského poloostrova. V současnosti sousedí na severu s Maďarskem, na jihu s Kosovem a Makedonií, na východě s Rumunskem a Bulharskem a na západě s Chorvatskem, Bosnou a Hercegovinou a Černou Horou. Rozloha země je 77 474 km², tedy jen o velmi málo menší než rozloha České republiky. Hlavní město Bělehrad je se svými cca 1,5 miliony obyvatel o něco větší než Praha, naopak celkový počet obyvatel země je nižší asi 3/4 ČR – tj. cca 7,4 milionu). V populaci převládají občané srbské národnosti (cca 85 %), mezi menšinami mají největší zastoupení Maďaři, a to zejména na severu země v autonomní oblasti Vojvodina, a dále Romové, Albánci nebo další národnosti bývalé Jugoslávie. Mezi významná regionální centra patří Novi Sad (cca 220 000 obyvatel) a Niš (cca 180 000) nebo Kragujevac (cca 140 000) či Subotica (cca 100 000). Úředním jazykem je srbština s písmem cyrilicí, běžně je ale používána i latinka. Nejrozšířenějším náboženstvím je pravoslaví, které tvoří důležitou součást kultury země.

První Slované, jakožto předchůdci dnešního srbského obyvatelstva, přišli do regionu v období okolo 6. století n. l. a postupně byli pod silným kulturním vlivem Byzantské říše christianizováni. Přibližně v 9. století započíná postupný sjednocovací proces kmenově roztříštěné srbské populace, který vyvrcholil na přelomu 12. a 13. století vznikem jednotného státu. Následovala mocenská a územní expanze trvající v podstatě až do příchodu tureckých armád. V doslova mytologické a často připomínané bitvě na Kosově poli roku 1389 Turci porazili Srby a země se postupně dostala do závislosti na Osmanské říši. Po odchodu Turků bylo Srbsko roku 1882 vyhlášeno královstvím a po první světové válce dalo spolu s dalšími jihoslovanskými národy vzniknout Království Srbů, Chorvatů a Slovinců; od roku 1929 nazváno Jugoslávie. V průběhu druhé světové války se Jugoslávie rozpadla a některé její části byly anektovány sousedními zeměmi. Suverenitu zemi navrátila partyzánská válka, ve které byly nejaktivnější pro-komunistické síly pod vedením generála Josipa Broze Tita. Po válce byla zrušena monarchie a vyhlášena socialistická federativní republika Jugoslávie, která získala strategicky výhodnou politickou a hospodářskou pozici mezi mocenskými bloky poválečného světa v Evropě. Jak se však postupně oslabovalo postavení centrální vlády v Bělehradě, tak zesilovaly požadavky rozvinutějších republik (např. Slovinska) po větší autonomii. Když poté na konci osmdesátých let došlo ke zhoršení ekonomické situace v zemi, rozhodla se většina svazových republik vystoupit z federace a vyhlásit vlastní nezávislé státy. Nejaktivněji za udržení společného státu pohromadě vystupovalo právě Srbsko. Neshody o budoucím uspořádání vedly spolu s národnostní a náboženskou diverzitou v oblasti až k vypuknutí občanské války (1991), jejíž součástí byly zábory rozsáhlých národnostně definovaných oblastí, ve kterých docházelo k etnickým masakrům. Navzdory zklidnění situace mezi Chorvaty, Srby a Bosňáky po uzavření Daytonské dohody roku 1995 se zvyšovalo napětí uvnitř samotného Srbska. V regionu Kosovo docházelo k vyhánění albánského etnika a jiným represím proti civilistům, jako odpověď na akce tamějších ozbrojených skupin a separatistické

snahy kosovských autorit. Situace eskalovala až v nový konflikt, tentokrát s voj-
sky NATO, které Srbsko několik týdnů bombardovaly. Konečným důsledkem bylo
po mnoha peripetiích a diplomatických jednání roku 2010 jednostranné vyhlášení
nezávislého Kosova a další okleštění Srbska, coby ústřední části bývalé Jugoslávie.
Již dříve se na základě referenda konaného roku 2006 rozhodli obyvatelé Černé
Hory, že krátkou existenci společného státu ukončí a ze svazku se Srbskem taktéž
vystoupili. Zejména odtržení Kosova mělo za důsledek značnou radikalizaci obyva-
telstva a destabilizaci politického prostředí v zemi.

Území Srbska se nachází v mírném podnebném pásu s kontinentálním a místy
i středomořským klimatem, avšak v horských oblastech je klima drsnější. Střídají
se čtyři roční období, zimy jsou tuhé, v horách navíc s velkou sněhovou pokrývkou
a léta jsou horká – na severu i vlhká s rovnoměrně rozloženými srážkami, kterých
je na jihu méně. Nejnižší teplota byla naměřena roku 1985 na jihozápadě země u
hranic s Černou Horou $-39,5\text{ }^{\circ}\text{C}$ a nejvyšší roku 1939 v centrálním Srbsku: $44,9\text{ }^{\circ}\text{C}$.
Povrch je značně členitý – středozápad státu zabírají Dinárské hory a východ
s jihem Karpaty a pohoří Stara Planina s nejvyšším vrcholem země, horou Midžur –
2156 m n. m. Výjimkou je oblast Vojvodiny na severu, kde se rozkládá rozsáhlá
a úrodná nížina, kterou protéká řeka Dunaj. Tento evropský veletok má pro zemi
podstatný ekonomický a strategický význam. Mezi přítoky Dunaje na území Srbska
patří i další významné řeky jako např. Sáva, Tisa nebo Velká Morava. Na severu
země, kde jsou příhodné podmínky pro intenzivní zemědělství, je tento způsob
obživy velmi rozšířený. Zemědělství vzhledem k relativně pokročilé mechanizaci
zaměstnává méně lidí než je v rozvojových zemích obvyklé (lze nalézt údaje hovořící
o počtu kolem 20 %), přesto se jedná na evropské poměry o nadstandardně vysoké
číslo – podobně jako v případě údaje o podílu zemědělského sektoru na hrubém
domácím produktu (HDP) země – cca 12 %. Je proto možné tvrdit, že zemědělství
představuje jeden ze základních pilířů srbské ekonomiky a dokáže pokrýt základní
domácí spotřebu. Mezi nejčastěji pěstovanými plodinami v Srbsku se uvádí pšenice,
kukuřice, cukrová řepa, slunečnice, vinná réva, zelenina a ovoce; převážně na ex-
port jsou určeny maliny. Méně významná je živočišná výroba, která se praktikuje
převážně v horách. Nerostné bohatství (hnědé uhlí, měděné rudy, bauxit, ropa
a zemní plyn) je základnou pro těžký průmysl a předurčuje i další průmyslovou
výrobu země. Nejdůležitějšími odvětvími jsou kromě těžebního průmyslu ještě sek-
tory textilní, potravinářský, elektrotechnický, petrochemický, dřevo- a kovozpraco-
vatelský. Vzhledem k jádrovým oblastem ekonomické produktivity v Evropě má
Srbsko periferní polohu. Navíc dlouholetá válka a následující ekonomické sankce
OSN srbskou ekonomiku ještě výrazněji oslabily. Průmyslová výroba dramaticky
poklesla, stejně tak poklesly do značné míry i zemědělské výnosy. Naopak narostla
nezaměstnanost, která dodnes osciluje kolem 20 %, a také inflace, která dosaho-
vala závratných výšek. Srbské platidlo, dinár, se v určitých obdobích propadlo do
takové hyperinflace, že v oběhu kolovala i bankovka o hodnotě 500 000 000 000.
Nedostatek energie a surovin, výrazný propad ekonomické spolupráce se soused-
ními zeměmi a chybějící možnost přístupu k trhům v zahraničí měly negativní vliv

na vývoj zaměstnanosti a vedly ke snížení životní úrovně srbského obyvatelstva. V současnosti srbská ekonomika prochází restrukturalizací a probíhají investice do obnovy energetického sektoru, který byl během válečných let citelně poškozen. Konkrétně dochází k modernizaci dolů, rafinerií, tepelných elektráren a v plánu je i výstavba vodních elektráren, pro něž existuje celá řada vhodných lokalit. V průběhu neklidného období od začátku 90. let bylo navíc zničeno desítky silničních a železničních mostů a infrastruktura byla znatelně poškozena. Možná i proto doposud nebyl potenciál země k rozvoji turistického ruchu (hory, kláštery a další církevní památky) dostatečně rozvinut. Aby počet cestujících do země odpovídal její atraktivitě, je třeba zlepšit sektor služeb a prosadit efektivní způsob nakládání s odpadem, který znečišťuje nejen oblasti s těžkým průmyslem a okolí továren se zastaralou technikou, ale turisticky exponované lokality. Břemenem pro ekonomiku země, která jinak v posledních letech zažívá progresivní období a dosahuje značného meziročního růstu, je i vysoký státní dluh. Na hospodaření vlády v rozpočtové oblasti proto dohlíží i Mezinárodní měnový fond. Srbsko je členem skupiny Světové banky, dále kontinentálních organizací jako Rada Evropy či Organizace pro bezpečnost a spolupráci v Evropě (OBSE) a samozřejmě i OSN. Obyvatelé země se dle výsledků voleb v posledních letech přiklonili ke směřování do Evropské unie, která je i hlavním obchodním partnerem Srbska (následují Rusko a pro import také Čína). V současné době Srbsko používá finanční instrument EU pro předvstupní pomoc určený kandidátským zemím.

Zdroje:

ANDĚL, Jiří – BIČÍK, Ivan – HAVLÍČEK, Tomáš a kol. (2010) Makroregiony světa. Praha: Nakladatelství České geografické společnosti.

Basic Climate Characteristics for the Territory of Serbia (2012) In: Republic Hydrometeorological Service of Serbia.

Dostupné z WWW: http://www.hidmet.gov.rs/eng/meteorologija/klimatologija_srbije.php, 16. 10. 2012.

Atlas světa (2005) Praha: Euromedia Group-Knižní klub.

CIA Factbook (2012) Serbia.

Dostupné z WWW: <https://www.cia.gov/library/publications/the-world-factbook/geos/ri.html>, 15. 10. 2012.

HANUS, Martin - ŠÍDLO, Luděk (2011) Školní atlas dnešního světa. Praha: Terra.

LIŠČÁK, Vladimír (1998) Státy a území světa. Praha: Libri.

Praktický atlas světa (2011) Praha: Kartografie Praha.

Srbsko: souhrnné teritoriální informace (201) In: BusinessInfo – oficiální portál pro podnikání a export

Dostupné z WWW: <http://www.businessinfo.cz/cs/zahranicni-obchod-eu/teritorialni-informace-zeme/srbsko.html>, 18. 10. 2012..

INFO O SRBSKU

Název:	Republika Srbsko
Hlavní město:	Bělehrad
Rozloha:	77 474 km ² (téměř stejně velké jako ČR)
Počet obyvatel:	cca 7,4 mil. (asi ¾ ČR)
Jazyk:	srbština
Náboženství:	pravoslaví 86 %, katolictví 6 %, sunnitský islám 4 %, ostatní 4 %
Státní zřízení:	parlamentní republika

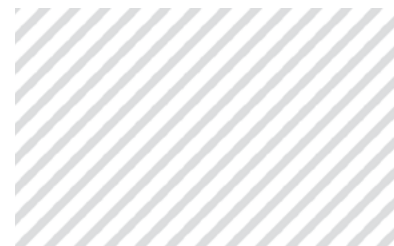


VYBRANÉ PROJEKTY



Kde a jak
Česká republika
pomáhá

Zvyšování bezpečnosti na železničních přejezdech



Realizátor projektu	Stát	Lokace projektu	Délka mise
AŽD Praha s.r.o.	Srbsko	Železniční přejezdy Kijevo, Meminac, Šabac, Zemun Polje a další.	2009 – 2011

Popis mise:

Cílem pomoci z prostředků České rozvojové agentury bylo zahájení a spolufinancování postupné modernizace zabezpečovacích zařízení na deseti srbských vybraných železničních přejezdech. Rozvojovým záměrem pomoci bylo výrazné zlepšení bezpečnosti provozu na přejezdech a železničních tratích, jež tak přispělo k větší ochraně lidských životů. Bezprostředním rozvojovým záměrem projektu bylo také uvedení nové technologie zabezpečovacího zařízení formou instalace moderního, kvalitního a vysoce spolehlivého elektronického zařízení PZZ-EA české produkce.

Modernizace zastaralého zabezpečovacího zařízení byla provedena na železničních přejezdech Kijevo, Meminac, Šabac, Zemun Polje a dalších.

V plánu je modernizace přibližně 108 kilometrů trati Niš-Dimitrovgrad v celkové hodnotě asi 200 milionů Eur. Pro společnost AŽD představuje tato akce zajištění 11 železničních stanic, 19 přejezdů a dodávky traťových, sdělovacích a dalších bezpečnostních zařízení. Předpokládaná realizace tohoto projektu proběhne v letech 2012 až 2014.

AŽD Praha doposud v Srbsku instalovala například dvě staniční zabezpečovací zařízení ESA 11-SB v komplexu Tepelné elektrárny Nikola Tesly TENT, 15 elektronických přejezdových zabezpečovacích zařízení na Železnici Srbska a 120 elektromotorických přestavníků pro ovládání železničních výhybek. Celkový obrat aktivit AŽD Praha v Srbsku včetně roku 2011 tvoří 150 milionů korun.

Rozpočet: 36 090 665 Kč.

Zdroje:

DLABAJA, Jiří. AŽD má v Srbsku už 15 železničních přejezdů. [online]. [2. 12. 2013]. Dostupné z WWW: <http://www.azd.cz/media/tiskove-zpravy/azd-praha-ma-v-srbsku-uz-15-zeleznicnich-prejezdu-1.html>.

DLABAJA, Jiří. Česká technologie zabezpečí další přejezdy v Srbsku. [online]. [2. 12. 2013].

Dostupné z WWW: <http://www.azd.cz/pro-media/tiskove-zpravy/ceska-technologie-zabezpeci-dalsi-prejezdy-v-srbsku-1.html>

Slavnostní podpis předávacího protokolu na zabezpečovací zařízení pro deset železničních přejezdů v Srbsku u příležitosti ukončení projektu ČRA „Zvyšování bezpečnosti na železničních přejezdech“. ČRA. [online]. [2. 12. 2013].
Dostupné z WWW: <http://www.czda.cz/aktualne/slavnostni-podpis-predavaci-ho-protokolu-na-zabezpecovaci-zarizeni-pro-deset-zeleznicnich-prejezdu-v-srbsku-u-prilezitosti-ukonceni-projektu-cra-zvysovani-bezpecnosti-na-zeleznicnich-prejezdech.html>

Přehled projektů ZRS ČR v Srbsku. MZV. [online]. [2. 12. 2013].

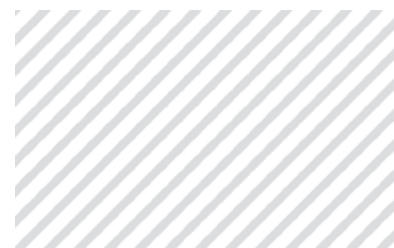
Dostupné z WWW: http://www.mzv.cz/jnp/cz/zahranicni_vztahy/rozvojova_spoluprace/dvoustranna_zrs_cr/projektove_zeme/srbsko/prehled_projektu_zrs_cr_v_srbsku.html

Zvyšování bezpečnosti na železničních přejezdech. ČRA. [online]. [2. 12. 2013].

Dostupné z WWW: <http://www.czda.cz/cra/projekty/srbsko/zvysovani-bezpecnosti-na-zeleznicnich-prejezdech.ht>



Zlepšení přístupu k pitné vodě v obci Osečina-Belotić



Realizátor projektu	Stát	Lokace projektu	Délka mise
VHS Brno, a.s.	Srbsko	Osečina-Belotić	2011—2013

Popis mise:

Okres Osečina se nachází v severní části Srbska podél magistrální komunikace Valjevo – Loznica, 32 km severozápadně od města Valjeva. Okres Osečina má přibližně 15 000 obyvatel, z toho na město Osečina připadá cca 4 500 obyvatel. Rozloha okresu je cca 319 km².

Cílem projektu Zahraniční rozvojové spolupráce je napojení městské části Belotić na distribuční systém pitné vody města Osečina. Městská část Belotić se nachází severně od města Osečina na komunikaci Osečina–Pecka. Belotić se v současné době potýká se značnými problémy se zásobováním pitnou vodou z důvodu snížení hladiny podzemní vody ve studních, které jsou do nynějška jediným zdrojem pitné vody pro místní obyvatelstvo.

Město Osečina čerpá vodu z podzemních studní (prameniště) a sběrným potrubím ji dopravuje do hlavního rezervoáru odkud je pak pitná voda gravitačně distribuována do vodovodní sítě. Kvalita vody odpovídá hygienickým normám platným v Srbsku. Realizací projektu došlo k napojení městské části Belotić na městský vodovodní řád nově vybudovaným vodovodem v délce přibližně 3 km. Město Osečina má na daný projektový záměr zpracovanou realizační projektovou dokumentaci z roku 2006. Náplní českého projektu je aktualizace a případné dopracování prováděcího projektu vodovodu dle aktuálních informací, technická asistence partnerské organizaci při zajištění všech povolení k realizaci stavby, dodávka materiálu a odborné technické a montážní práce včetně všech zkoušek, dokumentace skutečného provedení a vypracování provozního řádu.

Město Osečina, které je předkladatelem projektu, se na jeho realizaci se podílelo formou zabezpečení všech povolení, zabezpečení koordinátora a dozoru stavby dle srbského zákona a zajištěním stavebních prací (zemní práce, vybudování šachet).

Rozpočet: 6 002 000 Kč.

Zdroje:

Články z tisku inzerované při podpisu smlouvy s městem Osečina. [online]. [2. 12. 2013].

Dostupné z WWW: <http://www.czda.cz/editor/filestore/File/srbsko/111017%20Clanky%20z%20noviny%20podpis%20smlouvy%20Osecina.pdf>

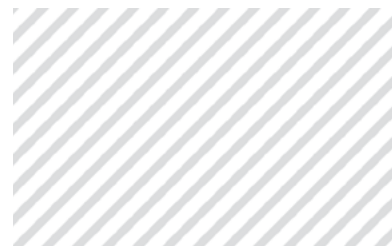
Zlepšení přístupu k pitné vodě Osečina-Belotič. [online]. [2. 12. 2013].
Dostupné z WWW: <http://vhs-brno.cz/wp-content/uploads/2012/09/Osecina-katalog-list-CJ-2012.pdf>

Zlepšení přístupu k pitné vodě Osečina-Belotič. [online]. [2. 12. 2013].
Dostupné z WWW: <http://mevos.cz/wp-content/uploads/2011/12/Osecina-katalog-list-CJ-MEVOS.pdf>

Zlepšení přístupu k pitné vodě Osečina-Belotič. ČRA [online]. [2. 12. 2013].
Dostupné z WWW: <http://www.czda.cz/cra/projekty/srbsko/zlepseni-pristupu-k-pitne-vode-v-obci-osecina-belotic.htm>



Plynofikace Banje Koviljača a Lešnice



Realizátor projektu	Stát	Lokace projektu	Délka mise
MSA, a.s. Dolní Benešov	Srbsko	Banje Koviljača a Lešnice	2006—2009

Popis mise:

Cílem realizace projektu z prostředků Zahraniční rozvojové spolupráce České republiky byla realizace plynofikace obcí Banje Koviljača a Lešnice formou přivedení plynu do oblasti a následné vybudování městské rozvodné sítě. Hlavní aktivitou projektu pak bylo přivedení plynu k individuálním spotřebitelům – rodinným domkům, k centrální výtopně a do místního lázeňského sanatoria. Výstupem je realizace investice, která zabezpečila trvalé a stabilní zásobování uvedených oblastí teplem a tepelnou energií.

Na základě úspěšné realizace projektu „Plynofikace města Loznice“ získaly 2 sousedící obce z prostředků ZRS ČR na léta 2006—2009 částku 14,7 mil. Kč na spolufinancování projektu „Plynofikace měst Banja Koviljača a Lešnice“. Na realizaci projektu se opět podílela česká firma MSA Dolní Benešov.

V listopadu 2006 byl zahájen projekt plynofikace lázní Banja Koviljača jako pokračování probíhajícího projektu plynofikace města Loznice. Celková hodnota nového projektu, který česká vláda podpořila částkou 14,7 mil. Kč, je 4,5 mil. EUR. Koncem roku 2006 byly realizovány první dodávky z dotace v objemu 1,5 mil. Kč.

Projekt plynofikace města Loznice je v současné době jednou z nejúspěšnějších realizovaných plynofikací v celém Srbsku. Zároveň se jedná o příklad úspěšné společné investiční akce se zahraničním investorem. V tomto duchu hodnotil plynofikaci Loznice také ministr financí Srbska M. Dinkič, který výstavbu rozvodné sítě plynu ve městě Loznici osobně navštívil. Firma MSA obdržela v roce 2005 cenu „Povelju“ jako odměnu za významný investiční počin na teritorii města. Zároveň je MSA jednou ze dvou zahraničních firem, která dostala licenci na prodej plynu v Srbsku. Úspěšnost plynofikace města Loznice a jejího okolí ocenila také vláda Republiky Srbsko a v rámci programu NIP (Národní investiční plán) přidělila Loznici na podporu plynofikace částku 2,9 mil. EUR.

Rozpočet: 14 700 000 Kč.

Zdroje:

BŘICHÁČKOVÁ, Věra. Balkán a česká zahraniční rozvojová spolupráce. [online]. [2. 12. 2013].

Dostupné z WWW: <http://hn.ihned.cz/c1-38744050-balkan-a-ceska-zahranicni-rozvojova-spoluprace>

Monitoring projektu „Plynofikace Banje Koviljača a Lešnice“ NB-Press. [online]. [2. 12. 2013]. Dostupné z WWW: http://www.newbalkan.cz/index.php?sr_outer/popup_art_email&page%5Bid_article%5D=8447

Projekty ZRS ČR v Loznici a okolí - Banja Koviljača a Lešnice. NB-Press [online]. [2. 12. 2013]. Dostupné z WWW: http://www.newbalkan.cz/index.php?sr_vesti/clanak/&page%5Bpaging%5D%5Bid_page%5D=o&page%5Bpaging%5D%5Blimit%5D=9&page%5Bid_article%5D=7613

Přehled projektů ZRS ČR v Srbsku. MZV. [online]. [2. 12. 2013]. Dostupné z WWW: http://www.mzv.cz/jnp/cz/zahranicni_vztahy/rozvojova_spoluprace/dvoustranna_zrs_cr/projektove_zeme/srbsko/prehled_projektu_zrs_cr_v_srbsku.html

Zdroje fotografií:

DLABAJA, Jiří. AŽD má v Srbsku už 15 železničních přejezdů. [online]. [2. 12. 2013]. Dostupné z WWW: <http://www.azd.cz/media/tiskove-zpravy/azd-praha-ma-v-srbsku-uz-15-zeleznicnich-prejezdu-1.html>

DLABAJA, Jiří. Česká technologie zabezpečí další přejezdy v Srbsku. [online]. [2. 12. 2013]. Dostupné z WWW: <http://www.azd.cz/pro-media/tiskove-zpravy/ceska-technologie-zabezpeci-dalsi-prejezdy-v-srbsku-1.html>

Slavnostní podpis předávacího protokolu na zabezpečovací zařízení pro deset železničních přejezdů v Srbsku u příležitosti ukončení projektu ČRA „Zvyšování bezpečnosti na železničních přejezdech“. ČRA. [online]. [2. 12. 2013].

Dostupné z WWW: <http://www.czda.cz/aktualne/slavnostni-podpis-predavaciho-protokolu-na-zabezpecovaci-zarizeni-pro-deset-zeleznicnich-prejezdu-v-srbsku-u-prilezitosti-ukonceni-projektu-cra-zvysovani-bezpecnosti-na-zeleznicnich-prejezdech.html>

Zlepšení přístupu k pitné vodě Osečina-Belotič. [online]. [2. 12. 2013].

Dostupné z WWW: <http://vhs-brno.cz/wp-content/uploads/2012/09/Osecina-katalog-list-CJ-2012.pdf>

Zlepšení přístupu k pitné vodě Osečina-Belotič. ČRA [online]. [2. 12. 2013].

Dostupné z WWW: <http://www.czda.cz/cra/projekty/srbsko/zlepseni-pristupu-k-pitne-vode-v-obci-osecina-belotic.htm>

Zvyšování bezpečnosti na železničních přejezdech. ČRA. [online]. [2. 12. 2013].

Dostupné z WWW: <http://www.czda.cz/cra/projekty/srbsko/zvysovani-bezpecnosti-na-zeleznicnich-prejezdech.htm>

PRACOVNÍ LISTY

1) Do slepé mapy zakreslete/zapište:

- sousedící státy
- hlavní město Srbska
- města: Novi Sad, Kragujevac
- pohoří: Dinárské hory, Stará planina
- oblast Vojvodina
- řeky: Dunaj, Tisa, Sáva



2) Charakterizujte klimatické a přírodní poměry Srbska:

podnebný pás: _____

roční období: _____

povrch: _____

národní parky Srbska: _____

3) Doplněte základní údaje:

	Srbsko
rozloha	
počet obyvatel	
úřední jazyk	
nejčetnější etnika + procentuální zastoupení	
náboženství	

4) Zakreslete na časovou osu významné historické milníky, popište:

O

- 10. stol. n. l.: _____
- r. 1389: _____
- r. 1878: _____
- r. 1918: _____
- r. 1991—1998: _____
- r. 2006: _____

5) Doplněte chybějící údaje:

HDP/os.			
skladba HDP	služby	%	
	průmysl	%	
	zemědělství	%	
hospodářský potenciál			

6) Charakterizujte ekonomiku Srbska:

7) Srbsko patří v rámci rozvojové spolupráce ČR mezi projektové země. Spolupráce probíhá v daných sektorech na úrovni jednotlivých projektů a není tedy zastřešena žádným víceletým programem.

a) Vyberte, které z následujících států rovněž spadají do tzv. projektových zemí rozvojové spolupráce ČR.

- Afghánistán
- Palestinská autonomní území
- Bosna a Hercegovina
- Kosovo
- Gruzie
- Mongolsko
- Kambodža
- Etiopie
- Moldavsko

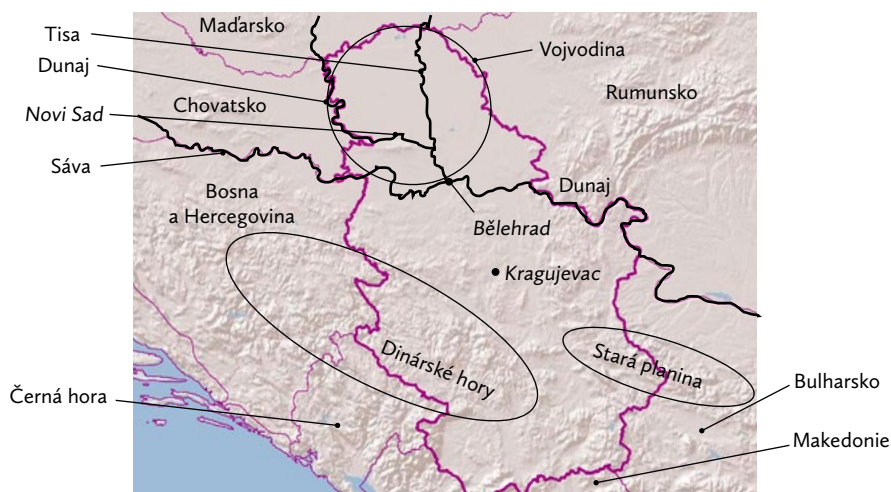
b) Do jaké skupiny států spadají zbylé země? V čem se spolupráce s nimi liší od spolupráce s projektovými zeměmi?

8) Spojte probíhající projekty rozvojové spolupráce ČR v Srbsku se sektory, v nichž je rozvojová spolupráce ČR v Srbsku realizována.

- | | |
|---------------------------------------|--|
| 1) sektor obchodu a dalších služeb | a) Podpora prevence rakoviny u žen v regionu Šumadija |
| 2) sektor zdravotnictví | b) Zlepšení přístupu k pitné vodě v obci Osečina-Belotič |
| 3) sektor výroby a dodávky energie | c) Rozvoj odpadového hospodářství v oblasti města Valjevo |
| 4) sektor zásobování vodou a sanitace | d) Zvyšování kvality a dostupnosti zdravotní péče (nemocnice Arandjelovac) |
| | e) Zvýšení energetické účinnosti při vytápění nemocnice ve městě Valjevo |
| | f) Podpora výroby sýrů v oblasti Pešter/ Sandžak |

PRACOVNÍ LISTY – SRBSKO – ŘEŠENÍ

1) Do slepé mapy zakreslete / zapište



2) Charakterizujte klimatické a přírodní poměry Srbska

podnebný pás: mírný podnebný pás - kontinentální klima (místa středomořské)

roční období: 4 roční období (jaro, léto, podzim, zima)

léto – horké, dlouhé (na severu země: dostatek srážek)

zima – tuhá, krátká, v horách: sněhová pokrývka

povrch: hornatá země – turistický potenciál

severní 1/3 země: nížinná (pokračování Velké uherské nížiny z Maďarska)

Zbylé 2/3 země: hornaté (Dinárské hory, Stará planina, Karpaty), 5 NP

národní parky Srbska: Kapaonik NP, NP Tara, NP Sícevačka klisura, NP Djerdap, Zlatibor

3) Doplňte základní údaje:

	Srbsko
rozloha	77 474 km ²
počet obyvatel	7 379 339
úřední jazyk	srbština (psána cyrilicí)
nejčetnější etnika + procentuální zastoupení	Srbové (62 %), Albánci (17 %), Černošorci (5 %)
náboženství	Pravoslavné

4) Historie:

- 10. stol. n.l.: první srbské království
- r. 1389: bitva na Kosově poli → Srbsko pod nadvládou Osmanské říše)
- r. 1878: nezávislost Srbska na Osmanské říši
- r. 1918: zformování Jugoslávie (Slovinsko, Chorvatsko, Srbsko, Černá Hora, BaH, Makedonie, Kosovo)
- r. 1991–1998: občanská válka v Jugoslávii → postupný rozpad na současné státy
- r. 1999: bombardování Jugoslávie
- r. 2006: nezávislost Srbska

5) Doplňte chybějící údaje

HDP/os.	10 800 USD		
skladba HDP	služby	70 %	
	průmysl	18,7 %	těžební, textilní, potravinářský, zpracovatelský
	zemědělství	11,2 %	pšenice, kukuřice, vinná réva, ovoce (maliny-export), zelenina
ner. suroviny	Soběstačná produkce potravin, cestovní ruch (hory, církevní památky)		

6) Charakterizujte ekonomiku Srbska:

- oslabená: vliv občanské války
- obrovská nezaměstnanost (20 %) + hyperinflace
- probíhající restrukturalizace: zejména energetický sektor (doly, rafinerie, elektrárny), dopravní síť, sektor služeb
- vysoký státní dluh

7) Srbsko patří v rámci rozvojové spolupráce ČR mezi projektové země. Spolupráce probíhá v daných sektorech na úrovni jednotlivých projektů a není tedy zastřešena žádným víceletým programem.

a) Gruzie, Kambodža, Palestinská autonomní území, Kosovo

b) programové země:

- mají největší prioritu v rámci zahraniční spolupráce ČR – nejvíce finančních příspěvků
- střednědobý program spolupráce
- Afghánistán, Bosna a Hercegovina, Etiopie, Moldavsko, Mongolsko

8) Spojte probíhající projekty rozvojové spolupráce ČR v Srbsku se sektory, v nichž je RS ČR v Srbsku realizována.

1) f; 2) e; 3) b, c; 4) a, d



POZNÁMKY



KDE A JAK ČESKÁ REPUBLIKA POMÁHÁ SRBSKO

Projekt „Kde a jak Česká republika pomáhá“ je podporován z prostředků České rozvojové agentury a Ministerstva zahraničních věcí ČR v rámci Programu zahraniční rozvojové spolupráce ČR.

Více informací a příkladů projektů rozvojové spolupráce naleznete na webových stránkách projektu „Kde a jak Česká republika pomáhá“:

<http://geoinformatics.upol.cz/app/rozvoj/>

Autor: Mgr. Jiří Pánek (jiri.panek@upol.cz)

Spoluautor: Mgr. Michal Rigel

Pracovní listy: Bc. Marcela Fiedorová a Mgr. Eva Málková

Grafické zpracování: MgA. Iva Hrubošová

Vydala: Katedra rozvojových studií,
Přírodovědecká fakulta Univerzity Palackého v Olomouci
(development.upol.cz)

Neprošlo jazykovou korekturou.

Zdroje satelitního snímku: Esri, USGS

Olomouc 2013





Projekt je podporován z prostředků České rozvojové agentury a Ministerstva zahraničních věcí ČR v rámci Programu zahraniční rozvojové spolupráce ČR.