

Kde a jak Česká republika pomáhá

MONGOLSKO



Kde a jak Česká republika pomáhá

MONGOLSKO

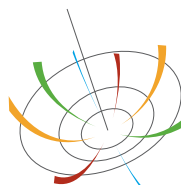


Mgr. Jiří Pánek a kol.

Olomouc 2013



Kde a jak
Česká republika
pomáhá



Katedra rozvojových studií
Přirodovědecká fakulta, Univerzita Palackého



UNIVERZITA
PALACKÉHO
V OLOMOUCI



OBSAH



Úvodní slovo	7
Mongolsko	10
Info o Mongolsku	12
Vybrané projekty	13
Rekonstrukce koželužny a obuvnického závodu v Ulánbátaru	14
Záchrana ohrožených druhů mongolské fauny (koně Převalského) v chráněných územích západního Mongolska v kontextu sociálně-ekonomického rozvoje	16
Ekologický audit těženého ložiska Cu-Mo rud Erdenet	18
Pracovní listy	20
Pracovní listy – řešení	23
Tiráž	24

ÚVODNÍ SLOVO

Globalizovaný svět je plný paradoxů a překvapení. Před půl stoletím jsme dokázali vyslat člověka na oběžnou dráhu a nedlouho poté na Měsíc. Nedokázali jsme se však definitivně zbavit některých eradikovatelných nemocí, jako je např. malomocenství nebo dětská obrna.

Světový ekonomický produkt dosahuje hodnoty přibližně 70 tisíc miliard amerických dolarů, to znamená 10 tisíc USD na jednoho obyvatele. Přesto žije miliarda lidí pod hranicí absolutní chudoby, za méně než 1,25 dolaru na den.

Odpověď na otázku, proč jsou některé země a regiony zaostalé a jiné se úspěšně rozvíjejí, není vůbec jednoduchá. Někteří to vysvětlují tzv. teorií závislosti (světové hospodářství je hierarchický systém, kde „centrum“ vytváří závislou „periferii“, západní blahobyt je pak důsledkem vykořisťování bývalých koloniálních území).

Jiní hledají vysvětlení s pomocí geografických a environmentálních faktorů (např. v tropech je rozvoj obecně obtížnější kvůli klimatickým podmínkám a infekčním nemocem; vnitrozemské státy jsou na tom hůře, než státy s přístupem k moři apod.).

Další skupina odborníků zastává tzv. kulturní determinismus, kde nezbytným předpokladem prosperity je zaměření na soustavnou práci, inovace, úspory, vytváření zisku, ale také je nezbytná vysoká míra sociální důvěry ve společnosti, náročnost etického systému a schopnost dobrého vládnutí.

Nejspíše to bude od každého trochu a čekáme na tvůrčí syntézu těchto tří přístupů. Ať už je to však jakkoliv, podstatné jsou především skutky (praxe), nikoliv jen slova (teorie). Proto je důležité, aby rozvinuté země, ale také komunity a jednotlivci v těchto zemích, byli ochotni a schopni kvalifikovaně pomáhat bližním v nouzi. A to nejen v rámci rodiny, regionu nebo dané země, ale také těm, kteří jsou geograficky a kulturně vzdáleni.

Kromě solidarity a altruismu k tomu máme i řadu dobrých praktických důvodů. Poskytováním rozvojové pomoci, resp. rozvojové spolupráce, můžeme do jisté míry předcházet ozbrojeným konfliktům a terorismu. Můžeme omezovat nelegální migraci a organizovaný zločin, chránit životní prostředí a ekosystémy globálního významu, pronikat na nové, do budoucna možná perspektivní trhy. Můžeme takto napomoci uplatnění našich výrobků a technologií v zahraničí, vylepšit svoji prestiž na mezinárodní scéně, budovat lepší diplomatické vztahy se zeměmi přijímajícími pomoc. A můžeme také podpořit zaměstnanost a odborné i jazykové dovednosti především u mladých lidí, kteří nejčastěji v rámci rozvojové spolupráce do zahraničí vyjíždějí.

Česká republika poskytuje zahraniční rozvojovou pomoc (spolupráci) od roku 1995 a takřkajíc se „učí za pochodu“. Objem naší pomoci není velký, jen asi 0,1 % hrubého domácího produktu (objem pomoci poskytovaný skandinávskými státy je zhruba sedminásobný). Přesto má tato pomoc svůj dobrý význam a smysl nejen v zemích příjemce, ale také u nás – přispívá ke zvyšování povědomí o dnešním komplikovaném světě a výzvách globálního významu, kterým budeme čelit.

Tato publikace se snaží zjednodušenou, ale názornou formou informovat o projektech a aktivitách, které probíhají nebo donedávna probíhaly v deseti prioritních zemích české zahraniční rozvojové spolupráce. Doufáme, že Vás zaujme do té míry, že se o rozvojových zemích budete chtít dozvědět více a sami si najdete potřebné informace z veřejně přístupných zdrojů. To alespoň bylo naše přání a cíl – nezavalit Vás množstvím dat, ve kterých se ztrácí vlastní informace a nepřehltit Vás informacemi, ve kterých se ztrácí poznání a porozumění.

Pokud tedy následující stránky vzbudí ve Vás, dospělých i studentech, zájem o dění v rozvojových zemích a snad i touhu se do rozvojových aktivit nějakou formou zapojit, bude pro nás nejlepší odměnou vědomí, že jsme se nenamáhali zbytečně.

Doc. RNDr. Pavel Nováček, CSc.

vedoucí Katedry rozvojových studií
Přírodovědecká fakulta Univerzity Palackého v Olomouci

PROČ MONGOLSKO?

Intenzivní politické, hospodářské a kulturní vztahy mezi Československem a Mongolskem byly rozvíjeny již od konce druhé světové války. V oblasti rozvojové spolupráce se v minulosti Československo zaměřovalo mj. na výstavbu průmyslových závodů a sociální infrastruktury. Významnou oblastí spolupráce byl také geologický průzkum, mezi jehož výsledky patřil i objev největšího aktuálně těženého mongolského naleziště mědi v lokalitě Erdenet. Důležitou součástí rozvojové spolupráce představovalo také poskytování stipendií ke studiu na vysokých školách. Po částečném útlumu spolupráce v období po osamostatnění České republiky byla ve druhé polovině 90. let spolupráce obnovena. Významným impulsem pro intenzifikaci rozvojové spolupráce, stejně tak jako politických, hospodářských a kulturních vztahů se stalo obnovení činnosti velvyslanectví ČR v Ulánbátaru v roce 1999.

V současné době Mongolsko patří v souladu s Konceptí zahraniční rozvojové spolupráce ČR na období 2010—2017 mezi prioritní partnerské země ČR s programem spolupráce. Toto postavení vychází z dlouhodobě kvalitních a vzájemně výhodných hospodářských vztahů a odráží výsledky předchozí rozvojové spolupráce i přetrvávající rozvojové potřeby partnerské země. Rozvojová spolupráce obou zemí je založena na plnění Rozvojových cílů tisíciletí (MDGs) a vychází ze základních strategických dokumentů mongolské vlády.

Projekty jsou soustředěny především do sektoru energetiky, sektoru zásobování vodou a sanitace, sektoru zemědělství, lesnictví a rybolovu a sektoru obchodu a dalších služeb. Pozornost je nadále věnována rovněž rozvojovým potřebám Mongolska v oblasti vzdělávání, sociální infrastruktury a služeb, včetně zdravotnických. Geograficky se spolupráce zaměřuje na nejchudší venkovské oblasti v jižní a západní části Mongolska a také, v návaznosti na dosavadní úspěšné rozvojové aktivity, na hlavní město Ulánbátar a Centrální region.

Mgr. Jiří Pánek a kolektiv

Katedra rozvojových studií
Přírodovědecká fakulta Univerzity Palackého v Olomouci

MONGOLSKO

Mongolsko, oficiálním názvem Stát Mongolsko, leží ve střední Asii a hraničí na severu s Ruskem a na jihu s Čínskou lidovou republikou. Jedná se o druhý největší vnitrozemský stát (největší je Kazachstán) a země zaujímá plochu 1 566 500 km² (dvacetkrát více než ČR). V Mongolsku žije necelých 2,8 milionů obyvatel (2010), což při jeho rozloze činí z Mongolska stát s nejnižší hustotou obyvatel na světě. Hlavním městem je Ulánbátar, jehož 844 tisíc obyvatel představuje asi jednu třetinu populace země, kde je úředním jazykem mongolština. Území Mongolska se rozkládá na části území tzv. Vnějšího Mongolska, zatímco tzv. Vnitřní Mongolsko je dnes jako autonomní oblast součástí Čínské lidové republiky s rozlohou 1 183 000 km² a více než 24 miliony obyvatel.

Mongolsko patří mezi státy nejvíce vzdálené od moře (700 km). Velká část země má charakter náhorní plošiny s průměrnou nadmořskou výškou přesahující 1 500 m; pouze 19 % rozlohy země se nachází pod úrovní 1 000 m. Nejnižším bodem je hladina jezera Choch núr (532 m). Zatímco jihovýchod a jih Mongolska je jen mírně zvlněný a zbrzděný stržemi, na severu a zejména na západě se zvedají vysoká pohoří Východní Sajan, Changaj a Mongolský Altaj (s nejvyšší horou země Chüjtun vysokou 4 374 m), rozčleněná hlubokými údolími. Na jihu Mongolska pak daleko k východu vybíhá o něco nižší pásmo Gobijského Altaje. Celý jih a jihovýchod Mongolska zaujímá nejsušší a nejméně hostinná část země – poušť Gobi.

Mezi horami na západě se nachází celá řada velkých bezodtokých jezer; tato oblast bývá proto nazývána Jezerní pánev. Zde se prostírá největší mongolské jezero Uvs núr (3 350 km²). V kontrastu s jihem, postrádajícím stále vodní toky, v severní části země existuje poměrně hustá říční síť. Největšími řekami jsou Orchon a Selenga, které odvádějí vodu do ruského jezera Bajkal.

Podnebí v Mongolsku je velice rozdílné od toho v České republice. Kruté a tuhé zimy s teplotami sahajícími až k -40 stupňům přes den. Letní teploty jsou nižší než v České republice s maximy okolo 30 stupňů. Celoroční srážkové průměry jsou v Mongolsku až několikanásobně vyšší než v České republice.

Mongolsko je tradiční zemí s dlouhou historií. Skoro každý si představí mongolské jízdání na koni, jurty a kočovný způsob života. Nicméně tento tradiční mongolský způsob života byl ve dvacátém století výrazně ovlivněn členstvím v Sovětském svazu. Mnoho z necelých 3 milionů Mongolů se usadilo ve městech a opustilo tradiční kočovný způsob života. V současnosti žije ve městech přibližně 60 % obyvatel. Na druhou stranu je velmi zajímavé, že velká část obyvatel, kteří se usadili, stále žije v mongolském tradičním obydlí, tedy v jurtě. Přírozený přírůstek v Mongolsku dosahuje 1,5 %. V Mongolsku však nežijí pouze Mongolové, i když jsou většinovou populací, žijí zde i turkické národy, tedy etnika pocházející ze střední Asie. Této národnostní skladbě odpovídá a zastoupení jednotlivých náboženství. Dominantní jsou buddhisté, ale zastoupen je i islám. Co se týče věkového rozložení obyvatel, tak do 15 let věku spadá 27 % obyvatel, v produktivním věku, tedy od 15 do 65 let je 69 % a nad 65 let věku najdeme v Mongolsku jen 4 % obyvatel. Pokud mluvíme o dědictví Sovětské svazu, tak jedním z pozitivních vlivů je vliv na školství a vzdělání.

Díky členství v Sovětském svazu je dnes v Mongolsku 98 % obyvatel gramotných, což nebývá obvyklé např. v rozvojových zemích Afriky. Na druhou stranu žije 36 % obyvatel pod hranicí chudoby a Index lidského rozvoje (HDI) přiřadil Mongolsku 110. pozici ze 187 zemí světa. Toto umístění moc neodpovídá potenciálu, jaký Mongolsko má. Mongolský hrubý domácí produkt dosahuje 3600 USD a roste 6 procent ročně. Nejdůležitější jsou však bohaté nerostné suroviny Mongolska, které přitahují obrovské množství zahraničních investic. Tyto faktory výrazně transformovaly mongolské hospodářství od původně pastevecko-zemědělského k mnohem většímu zastoupení průmyslu a služeb. Zemědělství se dnes na ekonomice podílí jen necelými dvaceti procenty, zatímco průmysl přispívá k HDP 35 a služby 45 procenty. Mongolská ekonomika však v posledních dvou dekadách nezažívala nejlepší časy. Potýkala se s recesí ekonomiky, primárně vzhledem k zavádění tržních reforem a transformací hospodářství od centrálně plánovaného k tržnímu systému. Další ránou pro mongolskou ekonomiku byla hyperinflace, která dosahovala až 30 %. Hyperinflace začala klesat až v roce 2008 s příchodem finanční krize, což však díky klesajícím cenám komodit na světových trzích snížilo příjmy z těžby a prodeje nerostných surovin. V současnosti se inflace pohybuje na úrovni 10 procent. Ačkoliv má Mongolsko významné zásoby nerostných surovin, tak účet obchodní bilance je záporný. Roli hraje vývoz surovin s nízkou přidanou hodnotou a dovoz technologií, strojů s vysokou přidanou hodnotou, ale i dovoz textilu, stavebního materiálu a chemikálií. Největšími obchodními partnery jsou Ruská federace, Čína, Japonsko, Jižní Korea a Kanada. Z pohledu informačních technologií se nadá říct, že by Mongolsko bylo zaostalou zemí. Vždyť mobilní telefon má 2,5 milionu z 3 miliónů Mongolů. S internetem je situace horší, užívá jej jen 330 tisíc obyvatel.


INFO O MONGOLSKU

Název:	Stát Mongolsko
Hlavní město:	Ulánbátar
Rozloha:	1 566 500 km ² (20krát více než ČR)
Počet obyvatel:	asi 2,8 mil. (téměř 4krát méně než v ČR)
Jazyk:	mongolština
Náboženství:	buddhismus 94 % (vadžrájána s elementy šamanismu), islám 6 % (především kazašská menšina na západě země)
Státní zřízení:	parlamentní republika



VYBRANÉ PROJEKTY





Rekonstrukce koželužny a obuvnického závodu v Ulánbátaru

Realizátor projektu	Stát	Lokace projektu	Délka mise
MPO/ZPS Zlín	Mongolsko	Ulánbátar	1996—1997

Popis mise:

První dohody zasahující do hospodářské oblasti v rozvojové spolupráci mezi Českou republikou (Československem) a Mongolskem představovaly Dohoda o vědecko-technické spolupráci z r. 1956, Smlouva o přátelství a kultuře z r. 1957 (stanovovala mj. mechanismus výměny zboží a plateb) a Dohoda o hospodářské spolupráci z r. 1960, která se obnovovala v následujících „pětiletkách“ až do r. 1990.

Dohoda o vědecko-technické spolupráci mezi Československou republikou a Moldavskou lidovou republikou, kde mimo jiné žádala mongolská část komise o technologii zpracování kůží mongolských ovcí, koz, hovězího dobytka a koní, byla podepsána již v roce 1956. V této smlouvě se také mongolské straně předaly technologické podmínky výroby obuvi a galanterních výrobků, jakož i zpracování kůže. Československá strana se zavázala, že poskytne v letech 1958—1959 technickou pomoc při výstavbě závodu na výrobu obuvi dodávkami zařízení, vysláním technika pro provedení montáže, vypracování technologie a dalších služeb.

Výstavba koželužny započala v květnu 1958 a i přes značné problémy způsobené klimatickými podmínkami, nedostatkem materiálu a nízkou kvalifikací mongolských pracovníků, se podařilo zvládnout stavební práce v plánovaném termínu. 1. 3. 1960 byla hlavní pětipatrová budova stavebně připravena a bylo přikročeno k montáži technologického zařízení. Závažným nedostatkem, na který poukazovali mongolští činitelé, byla skutečnost, že závod byl předán bez zdravotního zařízení, které není doposud dokončeno. Pokud v závodě, kde pracuje cca 800 zaměstnanců, není k dispozici teplá ani studená voda, záchody, sprchy a umývárna, je tento podnik takřka nepoužitelný.

Tímto nesprávným rozplánováním výstavby, kdy byl uveden do provozu obuvnický závod a galanterní dílna dříve než koželužny, musela mongolská strana vyřešit nepříznivou situaci s přísunem kůží z nedokončených koželužen. Pro první pololetí 1960 byla tato situace řešena dovozem kůží a pomocných materiálů z Československa v hodnotě cca 4 miliony rublů a v určitém množství i dovozem ze Sovětského svazu. V prvním pololetí r. 1960 pracovalo na stavbách a montážích a v obuvnickém závodě 55 československých specialistů. Cílem projektu byla rekonstrukce koželužny a obuvnického závodu v Ulánbátaru a navázání na československou tradici v Mongolsku.

Rozpočet: 11 500 000 Kč.

Zdroje:

Businessinfo.cz [online]. 2011 [cit. 2011-10-09]. Mongolsko: Obchodní a ekonomická spolupráce s ČR.

Dostupné z WWW: <http://www.businessinfo.cz/cz/sti/mongolsko-obchodni-a-ekonomicka-spoluprace-s-cr/7/1001377/>

CRHA, Martin. Mongolsko jako partner rozvojové spolupráce. Olomouc, 2010. 99 s. Diplomová práce. Univerzita Palackého v Olomouci.

Dostupné z WWW: <http://theses.cz/id/g453zx/53181-826531729.pdf>


POKORNÝ, Miroslav. Nomádi z Československa. Plzeň, 2011. 55 s. Seminární práce. Západočeská univerzita v Plzni.

Dostupné z WWW: <http://khi.zcu.cz/svoc/Pokorny.pdf>

Poznámky:

Mezinárodní vztahy České republiky a Mongolska mají dlouholeté trvání. V roce 1949, byly navázány diplomatické styky mezi Československem a Mongolskou lidovou republikou a úzká spolupráce pokračovala od 50. let, kdy Československo vysílalo do Mongolska odborníky pro budování průmyslu v rámci programu RVHP. Časté byly výjezdy mongolských studentů na studijní pobyty, i když nebyly tak časté jako výjezdy do zemí SSSR. Díky těmto studijním pobytům, a následně i pracovním pobytům v 90. letech a počátkem tohoto tisíciletí, je odhadem 20 000–30 000 mongolských občanů schopno dorozumět se česky, další skupina pak slovensky.

Po rozdělení Československa a vstupu České republiky do skupiny zemí OECD byly přijaty Zásady pro poskytování zahraniční pomoci v roce 1995, které ovšem nechaly rozvojovou pomoc zcela roztržštěnou. V roce 2010 bylo Mongolsko zařazeno do pětičlenné skupiny prioritních zemí s programem spolupráce. Mongolsko je tradičním příjemcem zahraniční rozvojové pomoci ČR. V roce 2003 se stalo (spolu s Vietnamem a Afghánistánem) teritoriální prioritou ZRS ČR v Asii a zařadilo se k vůbec největším příjemcům ZRS ČR. Důležitou událostí bylo znovuotevření zastupitelského úřadu v Ulánbátaru v roce 1999. Od roku 1996 do dnešního dne ČR investovala na projekty ZRS v Mongolsku více jak 560 mil. Kč.



Záchrana ohrožených druhů mongolské fauny (koně Převalského) v chráněných územích západního Mongolska v kontextu sociálně-ekonomického rozvoje

Realizátor projektu	Stát	Lokace projektu	Délka mise
Zoo Praha	Mongolsko	Gobi B rezervace (Tachin Tal), částečně Chomyn Tal (Khovd)	2011—2013

Popis mise:

Projekt je vyústěním aktivit Zoo Praha při záchraně koně Převalského chovem v zajetí a jeho návratu do původních biotopů v západním Mongolsku. Klíčovou úlohu v úspěšnosti re-introdukce ohroženého druhu představuje obyvatelstvo regionu, z jehož řad se rekrutují strážci a správa národního parku Gobi B a rezervace Khomiin Tal; práce v státní ochraně přírody je pro ně sociální jistotou. Rezervace Khomiin Tal o rozloze více než 50 tis. ha (přibližně stejná rozloha jako CHKO Český les) leží v okrajové zóně národního parku Khar Us, východně od města Khovd. Projekt má za cíl přispět k větší efektivitě ochrany přírody, ulehčení práce strážců (výstavba strážních postů), je součástí mezinárodního úsilí nabídnout místním obyvatelům (převážně pastevcům) možnost alternativních zdrojů obživy (rukodělná výroba, rozvoj turistiky).

Kůň Převalský byl ve volné přírodě vyhuben. V současnosti je ve spolupráci s mezinárodní organizací International Takhi Group (ITG) a s příslušnými mongolskými orgány realizován projekt na vrácení koní Převalského do přírody s využitím odchovů v lidské péči. Zoo Praha patří k celosvětově významným chovatelům koní Převalského. Od roku 1959 vede jejich mezinárodní plemennou knihu. Do projektu návratu koní Převalského se Zoo Praha zapojila v roce 1998, kdy do aklimatizační stanice Tachin Tal v národním parku Gobi B odešel jeden hřebec a dvě klisny. Jedna z těchto klisen – Zeta – zde žije dodnes a stala se matkou 7 hříbat. V roce 2000 odešla do národního parku Hustain Nuruu poblíž Ulánbátaru další klisna. Téměř ¾ koní Převalského, kteří dnes žijí volně v přírodě, mají ve svém rodokmenu předka z Prahy. V posledních letech však další transporty koní Převalského do Mongolska ustaly, přestože pro posílení stávajících populací by byly potřebné. Proto se Zoo Praha v roce 2011 rozhodla, že uskuteční vůbec první český transport koní Převalského do Mongolska.

Získané prostředky jsou použity na projektu „Návrat koně Převalského do přírody“ a pro zajištění technické pomoci potřebné pro stálý dohled nad volně žijícími stády, základní monitorovací a vědeckou činnost a pomoc při budování infrastruktury managementu parku. dále návštěvníci Zoo Praha přispívají každou návštěvou



částkou 1 Kč na návrat koní Převalského do přírody. V předchozích dvou letech pomohla Zoo Praha správě Národního parku Gobi B mimo jiné pořízením satelitního telefonu, GPS navigace, terénního vozu, mobilního přijímače radiové sítě a dieselelektrického agregátu. V roce 2010 poskytla Zoo Praha prostředky ve výši 300 000 Kč především na zakoupení dalšího terénního vozu.

V roce 2011 se podařila reintrodukce 4 koní – hřebce Matyáše a klisen Limy, Korduly a Cassovie – do rezervace Khomiin Tal v Mongolsku, která je součástí národního parku Khar Us. Z prostředků České rozvojové spolupráce se chystá další technická a materiální podpora rezervaci Khomiin Tal a národnímu parku Gobi B. V přípravě je především rozšíření radiové sítě a výstavba strážních postů a seníků a podpora nemocnice v blízkosti národního parku Gobi.

Rozpočet: 7 000 000 Kč.

Zdroje:

Czda.cz [online]. 2011 [cit. 2011-10-09]. Záchrana ohrožených druhů mongolské fauny (koně Převalského) v chráněných územích západního Mongolska v kontextu sociálně ekonomického rozvoje.


Dostupné z WWW: <http://www.czda.cz/cra/projekty/mongolsko/zachrana-ohrozenych-druhu-mongolske-fauny-kone-prevalskeho-v-chranenych-uzemich-zapadniho-mongolska-v-kontextu-socialne-ekonomickeho-rozvoje.htm>

Mobilní scienceworld.cz [online]. 2011 [cit. 2011-10-09]. Návrat divokých koní – z ČR do Mongolska.

Dostupné z WWW: <http://m.scienceworld.cz/biologie/navrat-divokych-koni-z-cr-do-mongolska-6387>

Zoo Praha [online]. 2011 [cit. 2011-10-09]. Návrat Koně Převalského.

Dostupné z WWW: <http://www.zoopraha.cz/cs/o-zvivatech/ochrana-prirody/1-navrat-kone-prevalskeho-do-prirody>



Ekologický audit těženého ložiska Cu-Mo rud Erdenet

Realizátor projektu	Stát	Lokace projektu	Délka mise
GEOMIN družstvo	Mongolsko	Centrální region	2003—2005

Popis mise:

Ložisko má pro Mongolsko veliký význam, neboť se svou produkcí měděné rudy významnou měrou podílí na tvorbě národního důchodu Mongolska. Jako každý zásah do přírody však má těžba i svou negativní stránku, a tou jsou rizika spojená s těžbou a úpravou rudy. Na řešení této problematiky je zaměřen český projekt s názvem „Ekologický audit těženého ložiska Cu-Mo rud Erdenet, Mongolsko“, který byl vypracován v rámci zahraniční rozvojové pomoci České republiky

Záměrem projektu bylo zhodnocení dopadů povrchové těžby a úpravy Cu-Mo rud na životní prostředí. Cíle projektu byl udržitelný rozvoj těžby měděných rud a zlepšení životních podmínek místních obyvatel. Projekt dále podpořil ekologicky nezávadnou zemědělskou produkci a zlepšení kvality podpovrchových a podzemních vod. Dílčími cíli projektu bylo provedení literární rešerše veškerých informací, týkajících se ložiska Erdenet, vymezení možných rizik spjatých s těžbou a úpravou rudy. Dále výběr závažného avšak dosud nejméně řešeného problému a praktické řešení vybraného problému.

Jako hlavní téma projektu po zhodnocení všech podkladů realizátoři zvolili sledování vlivu větrného transportu jemného prachu z plochy odkaliště na kvalitu zemědělsky využívaných půd v okolí dolu a na možný vstup transportovaných prvků do potravního řetězce. Výzkum se opírá především o ekologický a geochemický výzkum v okolí závodu Erdenet, doplněný o hydrogeologický průzkum a vyhodnocení satelitních snímků. V rámci projektu byla odebrána celá řada vzorků různého typu, charakterizujících distribuci rizikových prvků v různých složkách životního prostředí. Dále bylo provedeno měření vybraných fyzikálně-chemických parametrů, určujících kvalitu vody.

Podobný projekt:

Posouzení environmentálních rizik kontaminace rtutí při těžbě ložisek v povodí řeky Selenge

délka mise: 2006—2008

rozpočet: 9 820 000 Kč; realizátor: GEOMIN družstvo

Technická a technologická podpora pro odstranění ekologických zátěží vzniklých při nelegální těžbě v centrální části Mongolska

délka mise: 2008—2010;

rozpočet: 12 600 000 Kč

realizátor: GEOMIN družstvo

Rozpočet mise: 6 782 000 Kč.

Zdroje:

Geomin. Ekologický audit těženého ložiska Cu-Mo rud Erdenet, Mongolsko [online]. [29. 9. 2011].

Dostupné z WWW: <http://www.geomin.cz/projekty/20-ekologicky-audit-erdenet.html>

Businessinfo. c1997—2011. Mongolsko: Obchodní a ekonomická spolupráce s ČR [online]. [cit. 29. 9. 2011].

Dostupné z WWW: <http://www.businessinfo.cz/cz/sti/mongolsko-obchodni-a-ekonomicka-spoluprace-s-cr/7/1001377/>

Poznámky:

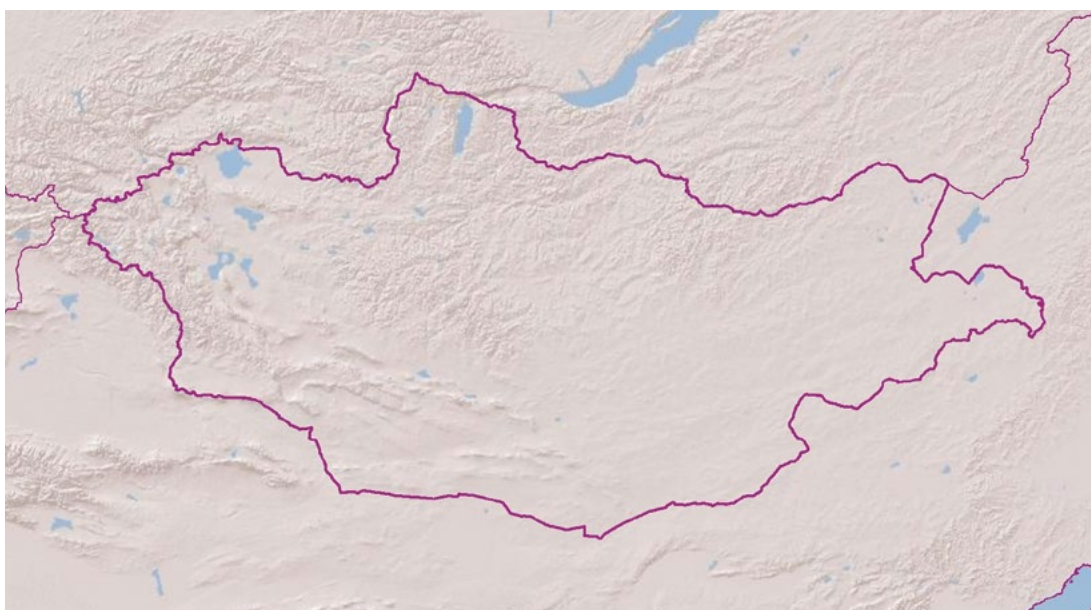
Na základě vyhodnocení získaných výsledků a terénních pozorování byly identifikovány zdroje znečištění, které se na kontaminaci podílí v mnohem větší míře než prach z odkaliště. Byl potvrzen vstup některých rizikových prvků do potravního řetězce. Ukázalo se, že skrze půdy je vstup méně významný a probíhá pouze do vzdálenosti 2 km od odkaliště. V mnohem větší míře byl zjištěn vstup rizikových prvků do potravního řetězce přímou cestou, to je ze vzduchu, kde se vliv prachu projevil až do vzdálenosti cca 5,5 km. Negativní dopad na zdravotní stav však nebyl mimo inkriminovanou oblast u hráze prokázán ani u užitkových zvířat, ani u člověka.



PRACOVNÍ LISTY

1) Do slepé mapy zakreslete::

- sousedící státy
- hlavní město Mongolska
- pohoří: Changaj, Mongolský Altaj, Západní + Východní Saja
- poušť Gobi
- jezero Ubs-núr
- řeky: Orchon, Selenga



2) Charakterizujte přírodní a klimatické poměry Mongolska:

- podnebný pás: _____
- projevy extrémní kontinentality: _____

- vegetační pokryv: _____
- Co je to dzud?: _____

3) Doplňte do tabulky základní údaje:

	Mongolsko		
počet obyvatel			
hustota zalidnění			
přirozený přírůstek			
úřední jazyk			
zastoupená etnika			
náboženství			
věková struktura			
gramotnost			

4) Historie- objasněte následující pojmy, zaznačte na časovou osu:

O

- Čingischán: _____
- _____
- Mongolská říše: _____
- _____
- nadvláda SSSR – charakterizujte období: _____
- _____
- _____

5) Doplňte chybějící údaje:

HDP/os.			
skladba HDP	služby	%	
	průmysl	%	
	zemědělství	%	
hospodářský potenciál			

7) Se kterými problémy se Mongolsko potýká?

8) Na základě přiložených odkazů zkuste zodpovědět na následující otázky:

<http://www.czda.cz/cra/projekty/mongolsko.htm>

http://www.mzv.cz/ulaanbaatar/cz/obchod_a_ekonomika/poptavky_po_zbozi_a_sluzbach/za.html

a) Vypište hlavní sektory, kterými se ČR v Mongolsku zabývá:

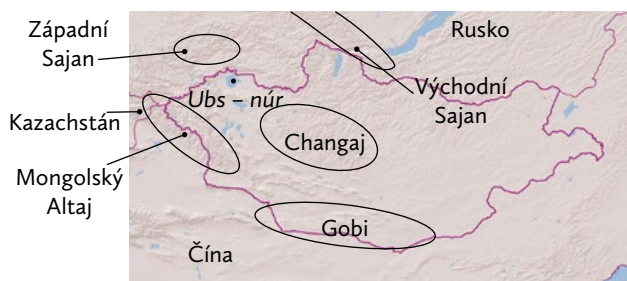
- _____
- _____
- _____
- _____
- _____
- _____
- _____

b) Na základě čeho spolupracuje ČR právě s Mongolskem? Co může ČR Mongolsku nabídnout?

c) Vyberte si jeden ze probíhajících projektů a stručně charakterizujte.

PRACOVNÍ LISTY – MONGOLSKO – ŘEŠENÍ

1) Do slepé mapy zakreslete:



3) Doplňte základní údaje:

	Mongolsko
počet obyvatel	3 041 142
hustota zalidnění	1,9 ob/km ²
přirozený přírůstek	1,49 %
úřední jazyk	mongolština
zastoupená etnika	Mongolové (85 %) Kazaši (5 %)
náboženství	Budhismus (96 %), muslimové, křesťané
věková struktura	0–15 : 27 %; 16–64: 69 %; 65 a více: 4 %
gramotnost	97 %

5) Doplňte chybějící údaje

HDP/ os.	3 400 USD		
skladba HDP	služby	43 %	
	průmysl	38,5 %	těžba nerostných surovin, zpracovatelský
	zemědělství	18,5 %	ovce, skot, kozy, pšenice, ječmen
hospodářský potenciál	nerostné suroviny		

7) Se kterými problémy se Mongolsko potýká? nedostatek kvalitní pitné vody, zastaralý průmysl, dostupnost zdravotní péče, rozšiřování pouště

- 8)a) • sektor obchodu a sociálních služeb • sektor ostatní sociální infrastruktury a služeb
 • sektor vzdělávání • sektor výroby a dodávky energie • sektor zásobování vodou a sanitace
 • sektor zemědělství, lesnictví a rybolovu
 b) • potřeba rozvojové spolupráce • tradice silné spolupráce mezi ČR – Mongolskem
 • vedlejší přínosy spolupráce: rozvoj vzájemně výhodných hospodářských vztahů
 c) Podpora přístupu k lékařské péči v odlehlých oblastech Mongolska
 - realizace: 2011–2013
 - cíl: vybudovat samostatně fungující ambulantní zařízení
 - oblasti: vzdálené provincie v západní části Mongolska

2) Charakterizujte přírodní a klimatické poměry Mongolska:

- podnebný pás: mírný kontinentální • projevy extrémní kontinentality: velké rozdíly teplot: během roku: léto (25°C), zima (-40 °C), mezi dnem a nocí, suchá zima
- vegetační pokryv: stepi mírného pásu, pouštní vegetace • Co je to dzud? : mongolské označení zimy obzvláště bohaté na sníh, dobytek není schopen ze sněhu vyhrabat potravu → hyne (milióny ks), poslední: 2009/2010 – nejhorší za 50 let.

4) Historie:

- Čingischán: sjednotitel mongolských kmenů, 1. Chán Mongolů, 13. století
- Mongolská říše: 2. největší říše v dějinách lidstva, rozsah: Čína – východní Evropa, 13.–14. století
- nadvláda SSSR – charakterizujte období:
 - celkem 70 let (1921-1991)
 - ničení budhistických chrámů, stěhování
 - pastevců do měst, budování průmyslových podniků, růst gramotnosti

KDE A JAK ČESKÁ REPUBLIKA POMÁHÁ MONGOLSKO

Projekt „Kde a jak Česká republika pomáhá“ je podporován z prostředků České rozvojové agentury a Ministerstva zahraničních věcí ČR v rámci Programu zahraniční rozvojové spolupráce ČR.

Více informací a příkladů projektů rozvojové spolupráce naleznete na webových stránkách projektu „Kde a jak Česká republika pomáhá“:

<http://geoinformatics.upol.cz/app/rozvoj/>

Autor: Mgr. Jiří Pánek (jiri.panek@upol.cz)

Spoluautor: Mgr. Michal Rigel

Pracovní listy: Bc. Marcela Fiedorová a Mgr. Eva Málková

Grafické zpracování: MgA. Iva Hrubošová

Vydala: Katedra rozvojových studií,
Přírodovědecká fakulta Univerzity Palackého v Olomouci
(development.upol.cz)

Neprošlo jazykovou korekturou.

Zdroje satelitního snímku: Esri, USGS

Olomouc 2013





ČESKÁ REPUBLIKA
POMÁHÁ

Projekt je podporován z prostředků České rozvojové agentury a Ministerstva zahraničních věcí ČR v rámci Programu zahraniční rozvojové spolupráce ČR.

