

Kde a jak Česká republika pomáhá

# ETIOPIE





Kde a jak Česká republika pomáhá

# ETIOPIE

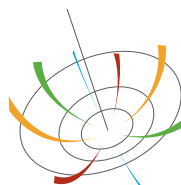


Mgr. Jiří Pánek a kol.

Olomouc 2013



Kde a jak  
Česká republika  
pomáhá



Katedra rozvojových studií  
Přirodovědecká fakulta, Univerzita Palackého



UNIVERZITA  
PALACKÉHO  
V OLOMOUCI





# OBSAH



Úvodní slovo .....	7
Etiopie .....	11
Info o Etiopii .....	13
Vybrané projekty .....	14
Humanitární pomoc v okrese Alaba:	
pitná voda a hygiena .....	15
Postavme školu v Africe .....	16
Zvyšování dostupnosti a kvality odborného vzdělání v sektoru kožedělné výroby .....	19
Voda pro Afriku .....	20
Pracovní listy .....	22
Pracovní listy – řešení .....	26
Tiráž .....	28





# ÚVODNÍ SLOVO

Globalizovaný svět je plný paradoxů a překvapení. Před půl stoletím jsme dokázali vyslat člověka na oběžnou dráhu a nedlouho poté na Měsíc. Nedokázali jsme se však definitivně zbavit některých eradikovatelných nemocí, jako je např. malomocenství nebo dětská obrna.

Světový ekonomický produkt dosahuje hodnoty přibližně 70 tisíc miliard amerických dolarů, to znamená 10 tisíc USD na jednoho obyvatele. Přesto žije miliarda lidí pod hranicí absolutní chudoby, za méně než 1,25 dolaru na den.

Odpověď na otázku, proč jsou některé země a regiony zaostalé a jiné se úspěšně rozvíjejí, není vůbec jednoduchá. Někteří to vysvětlují tzv. teorií závislosti (světové hospodářství je hierarchický systém, kde „centrum“ vytváří závislou „periferii“, západní blahobyt je pak důsledkem vykořisťování bývalých koloniálních území).

Jiní hledají vysvětlení s pomocí geografických a environmentálních faktorů (např. v tropech je rozvoj obecně obtížnější kvůli klimatickým podmínkám a infekčním nemocem; vnitrozemské státy jsou na tom hůře, než státy s přístupem k moři apod.).

Další skupina odborníků zastává tzv. kulturní determinismus, kde nezbytným předpokladem prosperity je zaměření na soustavnou práci, inovace, úspory, vytváření zisku, ale také je nezbytná vysoká míra sociální důvěry ve společnost, náročnost etického systému a schopnost dobrého vládnutí.

Nejspíše to bude od každého trochu a čekáme na tvůrčí syntézu těchto tří přístupů. Ať už je to však jakkoliv, podstatné jsou především skutky (praxe), nikoliv jen slova (teorie). Proto je důležité, aby rozvinuté země, ale také komunity a jednotlivci v těchto zemích, byli ochotni a schopni kvalifikovaně pomáhat bližním v nouzi. A to nejen v rámci rodiny, regionu nebo dané země, ale také těm, kteří jsou geograficky a kulturně vzdáleni.

Kromě solidarity a altruismu k tomu máme i řadu dobrých praktických důvodů. Poskytováním rozvojové pomoci, resp. rozvojové spolupráce, můžeme do jisté míry předcházet ozbrojeným konfliktům a terorismu. Můžeme omezovat nelegální migraci a organizovaný zločin, chránit životní prostředí a ekosystémy globálního významu, pronikat na nové, do budoucna možná perspektivní trhy. Můžeme takto napomoci uplatnění našich výrobků a technologií v zahraničí, vylepšit svoji prestiž na mezinárodní scéně, budovat lepší diplomatické vztahy se zeměmi přijímajícími pomoc. A můžeme také podpořit zaměstnanost a odborné i jazykové dovednosti především u mladých lidí, kteří nejčastěji v rámci rozvojové spolupráce do zahraničí vyjíždějí.

Česká republika poskytuje zahraniční rozvojovou pomoc (spolupráci) od roku 1995 a takřka již se „učí za pochodu“. Objem naší pomoci není velký, jen asi 0,1 % hrubého domácího produktu (objem pomoci poskytovaný skandinávskými státy je zhruba sedminásobný). Přesto má tato pomoc svůj dobrý význam a smysl nejen v zemích příjemce, ale také u nás – přispívá ke zvyšování povědomí o dnešním komplikovaném světě a výzvách globálního významu, kterým budeme čelit.

Tato publikace se snaží zjednodušenou, ale názornou formou informovat o projektech a aktivitách, které probíhají nebo donedávna probíhaly v deseti prioritních zemích české zahraniční rozvojové spolupráce. Doufáme, že Vás zaujme do té míry, že se o rozvojových zemích budete chtít dozvědět více a sami si najdete potřebné informace z veřejně přístupných zdrojů. To alespoň bylo naše přání a cíl – nezavalit Vás množstvím dat, ve kterých se ztrácí vlastní informace a nepřehltnit Vás informacemi, ve kterých se ztrácí poznání a porozumění.

Pokud tedy následující stránky vzbudí ve Vás, dospělých i studentech, zájem o dění v rozvojových zemích a snad i touhu se do rozvojových aktivit nějakou formou zapojit, bude pro nás nejlepší odměnou vědomí, že jsme se nenamáhali zbytečně.

*Doc. RNDr. Pavel Nováček, CSc.*

vedoucí Katedry rozvojových studií  
Přírodovědecká fakulta Univerzity Palackého v Olomouci



## PROČ ETIOPIE?

Etiopie zaujímá v oblasti Afrického rohu významnou geopolitickou i hospodářskou pozici. Navzdory značnému ekonomickému růstu se však stále řadí k nejchudším státům světa, kde je životní úroveň obyvatelstva velice nízká. Země závislá na zemědělství se potýká s vysokou mírou negramotnosti, nedostatečnou infrastrukturou, špatným přístupem k pitné vodě, opakovanými suchy i hladomory, které závislost na sociálních programech a potravinové pomoci dále prohlubují.

Česká republika v souladu s plněním Rozvojových cílů tisíciletí reagovala na tuto skutečnost začleněním Etiopie od roku 2010 mezi prioritní (programové) země zahraniční rozvojové spolupráce (ZRS). Poměrně bohatá spolupráce však již začala mnohem dříve. V období Československa tato země patřila k největším africkým obchodním partnerům. Posléze byla spolupráce obnovena ve větší míře až v roce 2003. Potenciál pro působení nejen nevládních organizací ale také podnikatelského sektoru již v současnosti využívají i některé české subjekty.

V zemi patřící k největším příjemcům ZRS v Africe v současné době působí řada bilaterálních i multilaterálních dárců. Významnou část vnější pomoci tvoří humanitární pomoc a to zejména ve formě dodávek potravin. Česká republika koordinuje své aktivity s ostatními dárci dle Pařížské deklarace tak, aby překryv v jejich intervencích byl co nejvíce eliminován. Projekty ZRS ČR se proto soustřeďují do Regionu jižních národů, národností a lidu (SNNPR) (zóny Alaba Special Woreda, Kembata Tembaro a Sidama Zone) a v menší míře do Regionu Amhara a hlavního města Addis Abeba. Tematicky jsou orientované do pěti oblastí ve snaze co největší koncentrace na jednotlivé komunity. Tento způsob managementu umožňuje snadnější hodnocení výsledků, které jsou navíc dobře přijímány místními obyvateli a sledují potřeby partnerské země za využití komparativních výhod České republiky.

V rámci 12 projektů realizovaných v roce 2012 se ČR soustředila především na zvyšování kvality základního a středoškolského vzdělávání zaváděním nových vyučovacích metod. Dvě školicí střediska založené při vzdělávacích institutech (Awassa a Debre Brehan) tak nyní slouží ke vzdělávání místních učitelů, kterým ve své práci dále napomáhá moderní manuál výukových metod, jehož principy jsou uplatňovány v partnerských základních školách. Obyvatelé z okresu Alaba Special Woreda využívají služby nemocnice, která získala nejen potřebné vybavení a nově vybudované ubytovací zařízení, ale především zvýšení odbornosti svých zaměstnanců. Dále je značný zájem věnován také zásobování vodou a sanitaci a to zejména zefektivněním stávajícího systému správy a řízení vodních zdrojů, jejich mapování či osvětou hygienických návyků obyvatel. Pro více jak tři čtvrtiny z nich představuje nedílnou součástí obživy zemědělství, které se stalo nejvýznamnějším nástrojem ekonomického růstu. Projekty ZRS se ho snaží podpořit zavedením protierozních i vodohospodářských opatření, zlepšením využívání přírodních zdrojů, ale také podporou zemědělského vzdělávání a poradenství. Neposlední řadě byla spolupráce věnována identifikování a řízení geodynamických rizik, která by měla poskytnout účinnou pomoc komunitám ohroženým např. suchem, záplavami či sesuvy půdy.

Etiopie však také přijímá pomoc ve formě malých lokálních projektů při zastupitelském úřadě, projektů „Aid for Trade“ Ministerstva průmyslu a obchodu ale také v podobě vládních stipendií, zejména pro studenty zemědělství a medicíny. Navzdory značným administrativním překážkám státních institucí je úspěšnost dopadu projektů hodnocena pozitivně. Je však nutné zmínit, že k výsledkům značně přispívá dlouhodobá působnost realizátora na místě implementace.

*Ing. Andrea Miková a Ing. Eva Pastorková*

Česká rozvojová agentura

# ETIOPIE

Etiopie, oficiálním názvem Etiopská federativní demokratická republika, je vnitrozemský stát nacházející se v oblasti východní Afriky nazývané Africký roh. Sousedí na severu s Eritrejí, na východě s Džibutskem a Somálskem, na jihu s Keňou a se Súdánem a Jižním Súdánem na západě. Etiopie přišla o své pobřeží v roce 1993 po vyhlášení nezávislosti Eritrei. Rozloha Etiopie je 1 127 127 km<sup>2</sup> (asi čtrnáctkrát více než ČR) a v zemi bydlí 82,1 milionů obyvatel (2011). Hlavním městem je Addis Abeba a úředním jazykem je amharština.

Etiopii dominuje rozsáhlá náhorní plošina nacházející se ve středu země, rozdělená na dvě části Velkou příkopovou propadlinou. Výška plošiny se průměrně pohybuje mezi 1500 a 3000 m n. m., celý masiv je charakterizován horskými hřebeny rozdělenými hlubokými roklemi a říčními údolími, a to převážně v severní části. Plošina se pomalu svažuje do nížin na západ do oblasti Súdánu a do jihovýchodní části Etiopie obývané Somálci. Nejvyšším bodem je Ras Dašen (Bejeda) s 4620 metry nad mořem. Naopak nejnižším bodem je Danakilská proláklina dosahující 115 metrů pod hladinou moře, jedná se také o jedno z nejteplejších míst na světě. Vzhledem ke geologické aktivitě Velké příkopové propadliny je v její blízkosti možný častější výskyt zemětřesení a sopečné činnosti. Obdělává se zhruba 17 % půdy, přestože podíl půdy použitelné k orbě je vyšší. V důsledku intenzivní defo-restace posledních 30 let je zalesněno pouze zhruba 10 až 15 % území. Zbytek je využíván pro pastvu, pakliže není příliš drsný, suchý či neúrodný, aby se dal využít k obhospodařování. Země silně trpí nadměrným využíváním pastvin, erozí, desertifikací a častými suchy, což v některých oblastech způsobuje v suchých obdobích nedostatek vody.

V rámci Velké příkopové propadliny se na jihu rozkládá rozsáhlá síť jezer, největší přírodní vodní nádrž je však jezero Tana nacházející se na severozápadě. Nejvodnatější etiopskou řekou je Modrý Nil, který vtéká, již na území Súdánu, do Nilu. Etiopie je domovem rozličných živočišných druhů, mezi něž patří typičtí zástupci africké fauny, například lev, leopard, gepard, hroch, slon, zebra, různé druhy opic a gazel, žiraf, stejně tak i ptáci jako plameňák, pelikán, husa, čáp, ibis či marabu. Poblíž hlavního města roste v hojném množství eukalyptus, dovezený do země z Austrálie. Jednou z nejznámějších a nejvýznamnějších etiopských plodin je káva, která pravděpodobně z Etiopie také původně pochází.

Podnebí v Etiopii je velice rozdílné od podnebí v České republice. Teploty jsou dlouhodobě vyšší a to především z důvodu její polohy poblíž rovníku. Průměrné letní teploty sahají až k 30 stupňům, přičemž průměrné letní teploty v České republice jsou okolo 17 stupňů. Množství srážek je ovlivněno především obdobími sucha a dešťů (červenec-srpen).

Etiopie patří se svými osmdesáti milióny obyvatel k nejlidnatějším zemím Afriky a také jako většina afrických zemí je její obyvatelstvo etnicky i nábožensky různorodé. Mezi nejčetnější etnika patří Oromci, Amhárci a nebo Somálci, i když v Etiopii žijí i etnika jiná, menší. Jejich vyznáním je nejčastěji ortodoxní křesťanství, vždyť křesťanství zapustilo v Etiopii kořeny již v 1. století n. l. Později do Etiopie pronikl islám, i když i ten je stále v Etiopii v menšině.

Etiopie nebyla nikdy, jako jediná země Subsaharské Afriky kolonizována a na jejím území se dochovaly pozůstatky jednoho z nejstarších předků člověka z rodu Australopithecus. První lépe zdokumentovaný historický státní útvar na etiopském území představuje zhruba od 3. století př. n. l. aksumská říše, v níž vládla šalomounská dynastie založená podle legend potomkem krále Šalomouna a královny ze Sáby. Aksumští vládci přijali ve 4. století křesťanství. Následující staletí znamenaly především ztrátu obchodních kontaktů, islámskou expanzi a úpadek a částečnou izolaci. V polovině 19. století započala postupná modernizace a soupeření s evropským kolonialismem. Od první světové války byl až do roku 1974, s pětiletou přestávkou v době italské okupace, etiopským císařem Haile Selassie I. Ten byl poté svržen Mengistu Haile Mariamem, který v zemi nastolil komunistický režim. Konec tohoto režimu přišel spolu s hroucením sovětského bloku a Mengistu musel v roce 1991 uprchnout ze země. Etiopie se federalizovala a v čele nové vlády pod vedením Etiopské lidové revoluční demokratické fronty stanul Meles Zenawi. Ten v zemi postupem času zavedl autoritářský režim, který je u moci dodnes.

Etiopie se potýká s velmi vysokým ročním přírůstkem obyvatel, který přesahuje tři procenta. Zároveň 39 % obyvatel žije pod hranicí chudoby, mimo jiné díky vysokému přirozenému přírůstku, který etiopskou ekonomiku a etiopské zdroje zatěžuje stále více. Velký počet dětí je svým způsobem určitým bojem proti chudobě, zejména vzhledem k faktu, že v Etiopii neexistuje sociální a duchodový systém jako např. v České republice. Chudí obyvatelé mají proto mnoho potomků, aby o ně bylo na stará kolena postaráno. Tuto situaci dobře charakterizuje také věkové rozložení populace Etiopie do věkových kategorií, vždyť 46 % obyvatel Etiopie je mladších 15 let a naopak v Etiopii najdeme jen 2,7 % obyvatel starších 65 let. Chudobu a životní úroveň dobře ukazuje Index lidského rozvoje (HDI), který v roce 2011 umístil Etiopii až na 174. příčku ze 187 hodnocených zemí světa, což je velmi neuspokojivý výsledek. Pro srovnání, Česká republika obsadila 27. příčku.

Naprostá většina obyvatel Etiopie žije na venkově a živí se zemědělstvím. Jen 17 % obyvatel žije ve městech. Etiopie má velké bohatství právě v podobě kvalitní zemědělské půdy, která ještě zdaleka nedosáhla svého vrcholného potenciálu, a proto je Etiopie v hledáčku investorů, jejichž domovské země těmito přírodními zdroji obdařeni nebyli. Etiopské hospodářství je taženo z poloviny zemědělstvím, ale zemědělství zaměstnává více než 4/5 obyvatel, což naznačuje, že v Etiopii budou zastoupení spíše drobní samozásobitelští zemědělci než velké mechanizované farmy. V České republice pracují v zemědělství jen 3 % pracovníků. Hrubý domácí produkt (HDP) na hlavu je jen 1 000 USD, ale nadějí je jeho vysoký 8 % meziroční růst. Průmysl se v Etiopii na ekonomice podílí jen 11 % a služby 39 %. V Etiopii se samozřejmě jako všude jinde ve světě čas nezastavil a je vidět pokrok k lepšímu. Jedním ze zajímavých ukazatelů je počet uživatelů mobilních telefonů a těch je v Etiopii již více než 6,5 miliónů. V případě počtu uživatelů internetu je číslo menší, internet má v Etiopii přibližně 450 tisíc obyvatel. Ačkoliv pouhé vlastnictví mobilního telefonu nebo přístup na internet nemusejí nutně zvyšovat kvalitu lidského života, tak jejich potenciál se skrývá v nabízených možnostech komunikace a přístupu k informacím, což může konkrétním jedincům zprostředkovat např. obchodní příležitosti a tím postupně zvyšovat životní úroveň.

# INFO O ETIOPII

Název:	Etiopská federativní demokratická republika
Hlavní město:	Addis Abeba
Rozloha:	1 127 127 km <sup>2</sup> (asi 14krát větší než ČR)
Počet obyvatel:	asi 82,1 mil. (cca 8krát více než v ČR)
Jazyk:	amharština
Náboženství:	Etiopská ortodoxní církev (43,5 % populace), islám (33,9 %), protestantismus (18 %), tradiční náboženství (2,6 %), katolictví (0,7 %), ostatní (0,7 %)
Státní zřízení:	federativní parlamentní republika





# VYBRANÉ PROJEKTY





# Humanitární pomoc v okrese Alaba – pitná voda a hygiena



Realizátor projektu	Stát	Lokace projektu	Délka mise
Člověk v tísni, o.p.s.	Etiopie	Region jižních národů, Alaba, Awassa	2008 —2010

## Popis mise:

S nedostatkem kvalitní pitné vody se potýká velká většina rozvojových zemí. Chybí vodovodní i kanalizační systémy a existující vodní zdroje jsou často znečištěné. Místní ženy mnohdy tráví velkou část dne nošením vody, která se nachází kilometry daleko. V mnoha rozvojových zemích také neexistuje dostatečné povědomí o hygieně a rizicích spojených s požíváním nekvalitní vody. Nekvalitní voda je tak příčinou mnoha nemocí a epidemií, které sužují celé oblasti. Bez vytvoření nových zdrojů nezávadné pitné vody jsou tyto problémy prakticky neřešitelné.

V roce 2008 nastala v Etiopii vážná krize způsobená dlouhým suchem, které vedlo k vyčerpání zásob potravin, rozsáhlé podvýživě, nedostatku pitné vody a šíření infekční nemocí. Jednou z nejméně postižených oblastí byl okres Alaba, kde Člověk v tísni poskytl nejprve rychlou pomoc v podobě léků, stanů, matrací, desinfekčních prostředků a dalšího hygienického materiálu k ošetřování podvyživených dětí a těhotných žen. V další fázi se organizace zaměřila na opravu a rozšiřování kapacity hloubkových vodních vrtů a na budování vodních distribučních systémů. Celkem bylo opraveno 5 vrtů a postaveno 6 distribučních systémů vody, postaveno 29 střešních chytačů dešťové vody a 15 latrín u škol a zdravotních středisek. Z prostředků Klubu přátel Člověka v tísni byla vybudována 2 zdravotní střediska. Projekty doplnila rozsáhlá osvětová kampaň zlepšující hygienické návyky alabských obyvatel doplněná o distribuci kanystrů na vodu a mýdel. Celkově bylo podpořeno asi 118 tisíc obyvatel okresu Alaba.

## Zdroje:

Člověk v tísni [online]. 2006 [cit. 2011-10-25].

Dostupné z WWW:

<http://www.clovekv tisni.cz/index2.php?parent=281&sid=114&id=282>

DRTILOVÁ, Kamila. Český rozhlas [online]. 2000 [cit. 2011-10-20]. Pitné vody je v Etiopii stále nedostatek.

Dostupné z WWW: [http://www.rozhlas.cz/svet/clanky/\\_zprava/739955](http://www.rozhlas.cz/svet/clanky/_zprava/739955).



# Postavme školu v Africe

Realizátor projektu	Stát	Lokace projektu	Délka mise
Člověk v tísni, o. p. s. a Junák – Svaz skautů a skautek ČR	Etiopie	Region jižních národů	2004—2013

## Popis mise:

Téměř každé druhé dítě v Etiopii nechodí do školy. Často prostě proto, že v jeho okolí žádná škola není. Etiopie je jednou z nejchudších zemí světa a míra negramotnosti je tady až 60 %. Budováním škol a vzděláváním místních učitelů se organizace snaží pomoci lidem dostat se ze začarovaného kruhu chudoby.

Skauti a skautky se na realizaci sbírky Postavme školu v Africe podílejí od jejího počátku v roce 2004. Každý rok stovky z nich vyráží do ulic českých měst, kde projekt představují veřejnosti skrze promítání fotek postavených škol, informačních stánků nebo uspořádáním benefičního koncertu, kde mají kolemjdoucí možnost přispět do sbírkových kasiček. Skauty a skautky poznáte podle šátku, který nosí kolem krku, a také podle certifikátu, který mají u sebe. Sběrka je vždy pořádána na přelomu září a října.

Z nasbíraných prostředků veřejné sbírky už organizace postavila 14 základních škol pro 2700 dětí a rozšířila střední školu v Awasse. V roce 2011 byla postavena škola ve vesnici Umbulo Dikkichcha v okrese Awassa Zuriya. Tyto děti mají velkou šanci se ve společnosti dobře uplatnit a pozvednout tak její celkovou úroveň.

## Postavené školy

2005 – vesnice Asore v okrese Alaba

2006 – vesnice Koke, okres Yirgacheffe a vesnice Lante u města Arba Minch

2007 – okres Boricha a vesnice Teffo Cheffo

2008 – vesnice Lenda a vesnice Tulla

2009 – vesnice Argada, okres Loke Abaya a vesnice Fiseha Genet, okrese Kochore

2010 – vesnice Lante a rozšíření školy v Awasse

2011 – vesnice Umbulo Dikchicha

2012 – městečko Debre Sina

2013 – vesnice Mesincho

2013 – vesnice Woininata

## Podobný projekt:

Běh pro Afriku (součást Postavme školu v Africe)

Moderní vyučovací metody ve školství – Etiopie (Člověk v tísni)

Podpora sirotků ve studiu – Etiopie (Člověk v tísni)



#### Rozpočet:

Zdrojem financí je veřejná sbírka ve spolupráci s Junákem – Svazem českých skautů a skautek, Vysoká škola ekonomie a managementu, Magistrát hlavního města Praha. Skautům se podařilo vybrat 3 500 000 Kč (2004—2010). Rozpočet rozvojové pomoci v Etiopii organizované Člověkem v tísní byl 31 340 000 Kč pro rok 2010. Projekt Postavme školu v Africe je jedním z 8 projektů organizace Člověk v tísní fungující v Etiopii.

#### Zdroje:

Člověk v tísní [online]. 2011 [cit. 2011-09-26]. Člověk v tísní – Etiopie.

Dostupné z WWW: <http://www.clovekvtisni.cz/index2.php?id=281>.

Etiopie. In Člověk v tísní : 2010 [online]. Praha : Člověk v tísní, 2011 [cit. 2011-09-27].

Dostupné z WWW: <http://www.clovekvtisni.cz/download/pdf/351.pdf>.

Postavme školu v Africe [online]. 2011 [cit. 2011-09-26]. O projektu škola v Africe.

Dostupné z WWW: <http://www.skolavafrice.cz/o-projektu>.

#### Poznámky:

Člověk v tísní má v Etiopii vybudované zázemí, několik lokálních expertů (včetně stavebních inženýrů), platnou registraci a další náležitosti k rozvíjení projektu, což snižuje režijní náklady na minimum a zvyšuje efektivitu pomoci. Lokality pro stavby škol jsou vybírány podle řady kritérií – zejména potřeby (množství dětí ve školním věku a kapacita škol v okolí, jejich vzdálenost od sídel), spolupráce místních úřadů a ochoty komunity se zapojit do přípravných prací.

Člověk v tísní se od začátku svého působení v Etiopii (od 2003) zaměřuje na projekty v oblasti školství, zdrojů pitné vody, zemědělství, ochrany přírodních zdrojů a sociálních programů. Mimo projekt Postavme školu v Africe organizace



také školí budoucí učitele, poskytuje přístup k pitné vodě, zlepšuje zemědělskou produkci a bojuje s erozí, rozšiřuje možnosti obživy pro chudé obyvatele, zasahuje v případě humanitárních katastrof (sucha či naopak povodně) a věnuje se podpoře sirotků a prevenci obchodu s dětmi a začleňování jeho obětí zpátky do komunit.

Do sbírky bylo zapojeno více než 234 oddílů z celé České republiky, což je asi 23 460 skautů a skautek.





# Zvyšování dostupnosti a kvality odborného vzdělání v sektoru kožedělné výroby



Realizátor projektu	Stát	Lokace projektu	Délka mise
Člověk v tísni, o.p.s.	Etiopie	Addis Abeba, Awassa	2011—2013

## Popis mise:

Etiopie disponuje jednou z největších populací hospodářských zvířat na světě. Sektor koželužnictví a kožedělnictví patří, vedle produkce kávy a výroby textilu, k nejdůležitějším průmyslovým odvětvím. Nedostatečná dostupnost odborného vzdělání v regionech neumožňuje nárůst a další rozvoj kvalifikovaných pracovních sil. V Etiopii existuje 12 mechanizovaných kožedělných podniků, avšak větší část produkce náleží drobným podnikatelům sdružujícím se do výrobních družstev. Zpracování kůže má v Regionu Jižních národů velkou tradici a potenciál, rozvoji však brání fakt, že ani jedno z 20 odborných učilišť v oblasti nenabízí tento studijní obor. Nedostatek školicích příležitostí pro drobné řemeslníky vede k nekvalitní a málo rozmanité výrobě, která si i na místních trzích jen těžko hledá odbytu.

Projekt podpořil rozvoj vzdělávání v oblasti kožedělné výroby, zvyšoval jeho dostupnost a kvalitu. Na odborné škole v Awasse byl zřízen odborný kurz ve zpracování kůže, pořádány odborné kurzy v oblasti kožedělné výroby a navazujících obchodních a marketingových aktivitách. Absolventi kurzů získali podporu k vytvoření vlastního drobného podnikání. V rámci projektu byla také rozšířena kapacita etiopské nevládní organizace Cheshire Services Ethiopia ve výrobě ortopedické obuvi. Lidé s postižením budou moci u této organizace absolvovat intenzivní školení ve výrobě obuvi a dostat drobný grant na otevření vlastní živnosti. Přímými příjemci projektu je 500 drobných podnikatelů a podniků. Konečnými příjemci projektu bude až 12 500 obyvatel vybraných lokalit a přibližně 1000 dětí s postižením, kteří díky projektu získají přístup k ortopedické obuvi.

Rozpočet: 9 000 000 Kč

## Zdroje:

Člověk v tísni [online]. 2006 [cit. 2011-10-20]. Člověk v tísni Vzdělání. Dostupné z WWW: <http://www.clovekvtisni.cz/index2.php?id=282>.



# Voda pro Afriku

Realizátor projektu	Stát	Lokace projektu	Délka mise
Člověk v tísni, o.p.s. a Veolia Voda	Etiopie	Region Jižních národů	2010—2011

## Popis mise:

Společnost Veolia Voda Česká republika připravila mimořádnou sadu karaf na vodu s africkým motivem. V rámci projektu „Voda pro Afriku“ věnuje Veolia Voda výtěžek z prodeje těchto karaf společnosti Člověk v tísni, která finance použije na vodní projekty, mj. i na opravy a budování nových hloubkových vodních vrtů v Etiopii. Člověk v tísni působí v Etiopii v několika regionech – opravuje poškozené hloubkové vodní vrty a buduje nové, aby lidé měli přístup k pitné vodě. Každý takový vrt pomáhá stovkám až tisícům lidí.

Lidé v Etiopii mají mnohdy k dispozici pouze vodu z malých bahnitých rybníčků zachycujících dešťovou vodu. Ty bohužel často vysychají a bývají zdrojem nákazy. Jedinými zdroji vody pak zůstávají studny a prameny, které se však v některých oblastech Etiopie nachází i 250 metrů pod zemí. V regionu Somali Člověk v tísni právě hloubí dvě studny, které zajistí lidem přístup k pitné vodě i v období sucha.

## Podobný projekt:

Children's Safe Drinking Water – červenec—září 2010. Zakoupením produktů společnosti Procter & Gamble (kolekce Aqua – Gillete Venus, Satin Care, Oral-B atd.) v České republice, Maďarsku, Slovensku, Slovinsku a Chorvatsku putuje výtěžek na pořízení speciálních balíčků Pur, které jsou schopny vyčistit kontaminovanou vodu na pitnou. Projekt funguje v různých oblastech Afriky a Latinské Ameriky od roku 2004.

Vodní Kapky – Společnost Energie AG Bohemia ve spolupráci s Diecézní charitou České Budějovice se zavázala každoročně vykázat ze svého zisku částku odpovídající 1 haléři za každý prodaný 1m<sup>3</sup> vody. Roční odhad daru je asi 350 000 Kč. Za získané prostředky budou vystavěny studně v Kongu v oblasti Kilwa-Kasenga.

Rozpočet: 1. 12. 2010 — 22. 3. 2011 vybráno 450 000 Kč prodejem karaf.

## Zdroje:

Člověk v tísni [online]. 2011 [cit. 2011-09-28]. Člověk v tísni opraví studnu u etiopské školy, zajistí vodu pro 400 afrických žáků.

Dostupné z WWW: <http://www.clovekv tisni.cz/index2.php?id=823&idArt=1642>.

Energie AG Bohemia [online]. 2011 [cit. 2011-09-28]. Vodní kapky.

Dostupné z WWW: [http://www.vodnikapky.cz/eag\\_cz/page/5438674009572286](http://www.vodnikapky.cz/eag_cz/page/5438674009572286)



73\_543870465416394553\_543870465416394553.cz.html.

Children's Safe Drinking Water [online]. 2011 [cit. 2011-09-28]. Dr. allgood's work.  
Dostupné z WWW: [http://www.csdw.org/csdw/dr\\_greg\\_allgoods\\_work.shtml](http://www.csdw.org/csdw/dr_greg_allgoods_work.shtml).

Veolia voda [online]. 2011 [cit. 2011-09-28]. Voda pro Afriku.

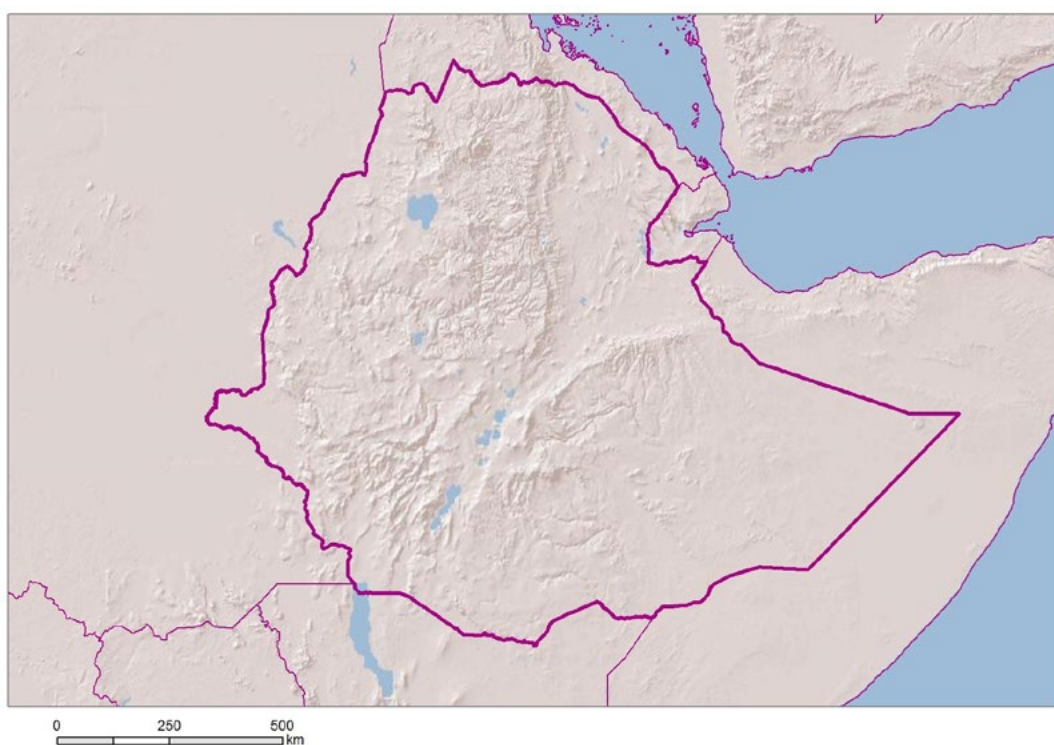
Dostupné z WWW: <http://www.veoliavoda.cz/cs/media/tisk/2010-11-30,14940.htm>.



# PRACOVNÍ LISTY

1) Do slepé mapy zakreslete / zapište

- sousedící státy
- hlavní město Etiopie
- Etiopskou vysočinu
- Velkou příkopovou propadlinu
- nejvyšší a nejnižší bod státu
- vodstvo: Modrý Nil, řeka Omo, jezero Tana



2) Charakterizujte klimatické a přírodní poměry Etiopie

- podnebný pás: \_\_\_\_\_  
\_\_\_\_\_
- roční období: \_\_\_\_\_  
\_\_\_\_\_
- vegetační pokryv: \_\_\_\_\_  
\_\_\_\_\_
- fauna: \_\_\_\_\_  
\_\_\_\_\_

3) Doplňte základní údaje

počet obyvatel	
hustota zalidnění	
populační růst	
úřední jazyk	
nejčetnější etnika + procentuální zastoupení	
náboženství	

4) Nakreslete věkovou pyramidu Etiopie, popište

5) Zakreslete na časovou osu významné historické milníky, popište

př. n. l.

O

n. l.

- 3. stol. př. n. l.: \_\_\_\_\_
- 4. stol. n. l.: \_\_\_\_\_
- pol. 19. stol.: \_\_\_\_\_
- r. 1914—1979: \_\_\_\_\_
- r. 1991: \_\_\_\_\_

6) Doplňte základní údaje

HDP/ os.			
skladba HDP	služby	%	
	zemědělství	%	
	průmysl	%	
hospodářský potenciál			

7) Charakterizujte hlavní složku etiopského hospodářství

---

---

8) S kterými problémy se Etiopie potýká?

-----

--- CHUDOBA ---

-----

9) Definujte pojmy:

• hranice chudoby: \_\_\_\_\_

---

---

• HDI: \_\_\_\_\_

---

---

10) Na základě přiložených odkazů odpovězte na následující otázky:

<http://www.czda.cz/cra/projekty/etiopie.htm>

[http://www.mzv.cz/jnp/cz/zahranicni\\_vztahy/rozvojova\\_spoluprace/dvoustranna\\_zrs\\_cr/programove\\_zeme/etiopie/index.html](http://www.mzv.cz/jnp/cz/zahranicni_vztahy/rozvojova_spoluprace/dvoustranna_zrs_cr/programove_zeme/etiopie/index.html)

a) Proč je jednou ze zemí programové pomoci ČR právě Etiopie?

---

---

---

b) V jakých sektorech působí ČR v Etiopii?

---

---

---

c) Vyberte si jeden z realizovaných/probíhajících projektů a stručně popište.

---

---

---

---

---

---

---

---

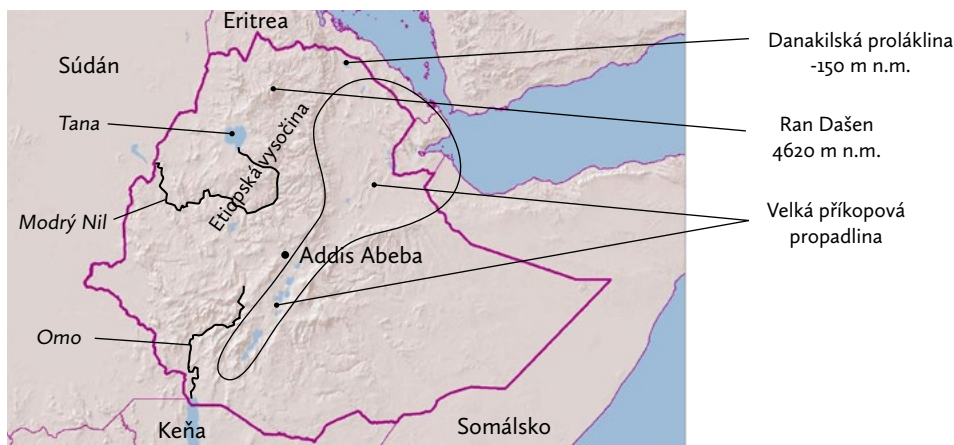
---

---

# PRACOVNÍ LISTY – ETIOPIE – ŘEŠENÍ

## 1) Do slepé mapy zakreslete / zapište

- sousedící státy
- hlavní město Etiopie
- Etiopskou vysočinu
- Velkou příkopovou propadlinu
- nejvyšší a nejnižší bod státu
- vodstvo: Modrý Nil, řeka Omo, jezero Tana



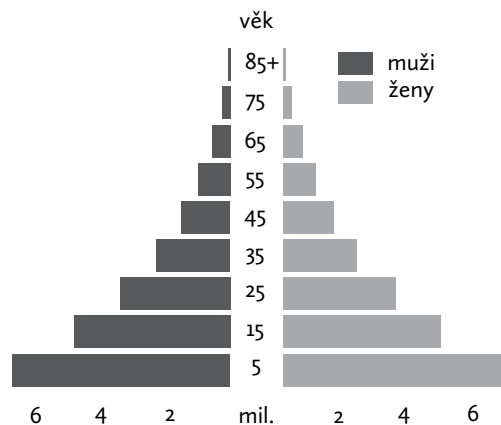
## 2) Charakterizujte klimatické a přírodní poměry Etiopie

- podnebný pás: vlhké tropy
- roční období: období sucha – období: říjen—duben  
období dešťů – období: červen—září, průměrná teplota: 30 °C
- vegetační pokryv: málo lesů (10-15 %), eukalyptus, savany – travnaté, křovinaté
- fauna: lev, leopard, gepard, hroch, slon, zebra, různé druhy opic a gazel, žirafa, plameňák, pelikán, husa, čáp, ibis či marabu
- Národní parky: př.Omo, Gambella, Nechi Sar

## 3) Doplňte základní údaje

počet obyvatel	85 237 338
hustota zalidnění	78,3 ob/km
populační růst	3 %
úřední jazyk	amharština
nejčetnější etnika + procentuální zastoupení	Amhárci: 26,9 %
	Oromci: 34,5 %
	Somálci: 6,2 %
náboženství	Etiopská ortodoxní církev (50 %), islám (40 %)

## 4) Nakreslete věkovou pyramidu Etiopie, popište





5) Zakreslete na časovou osu významné historické milníky, popište

- 3. stol. př. n. l.: akumská říše: historicky první státní útvar
- 4. stol. n. l.: přijetí křesťanství
- pol. 19. stol.: postupná modernizace, soupeření s evropským kolonialismem
- r. 1914—1979: vláda etiopského císaře Haile Selassie
- r. 1991: pád komunismu

6) Doplňte základní údaje

HDP/ os.	1000 USD		
skladba HDP	služby	39 %	
	průmysl	11 %	těžba: zlato, sůl, platina
	zemědělství	50 %	ovce, kozy, pšenice, žito, brambory, káva
hospodářský potenciál	kvalitní zemědělská půda		

7) Charakterizujte hlavní složku etiopského hospodářství

- zemědělství – 50 % HDP, 80 % ekonomicky aktivního obyvatelstva
- převážně drobní samozásobitelští zemědělci, využito pouze 17 % půdy
  - zaostalé: minimální mechanizace, závislost na dešťových srážkách
  - káva: exportní plodina, Etiopie = pravděpodobně původní oblast kávy

8) S kterými problémy se Etiopie potýká?

chudoba, vysoký roční přírůstek obyvatel, nefungující sociální systém, nízký stupeň gramotnosti, nízká životní úroveň

9) Definujte pojmy:

- **hranice chudoby:** denní finanční prostředky na osobu  
stanovena Světovou bankou jako 1,25 USD/den  
všichni, kdo žijí za méně než 1,25 USD/ den žijí pod hranicí chudoby
- **HDI:** index lidského rozvoje, vyjadřuje kvalitu lidského života  
stanovuje se na základě: životního standardu – HDP, přístupu ke vzdělání,  
délky života + úrovně, zdravotní péče  
Etiopie: 174. příčka ze 187 hodnocených států

10) Na základě přiložených odkazů odpovězte na následující otázky:

- a) *Proč je jednou ze zemí programové pomoci ČR právě Etiopie?*
- dlouhodobé kvalitní vztahy + výsledky předchozí spolupráce
  - rozvojové potřeby (nízký stupeň HDI)
- b) *V jakých sektorech působí ČR v Etiopii?*
- prevence katastrof, vzdělávání
  - zásobování vodou a sanitace
  - zdravotnictví
  - zemědělství, lesnictví, rybolov
- c) *Vyberte si jeden z realizovaných/ probíhajících projektů a stručně popište.*
- Dlouhodobý přístup k vodě v okrese Abala
- od r. 2011, cíl: zefektivnění stávajícího systémů vodních zdrojů
  - aktivity: posílání kapacity vodního úřadu
  - zavedení kabelové správy vodních zdrojů

## KDE A JAK ČESKÁ REPUBLIKA POMÁHÁ ETIOPIE

Projekt „Kde a jak Česká republika pomáhá“ je podporován z prostředků České rozvojové agentury a Ministerstva zahraničních věcí ČR v rámci Programu zahraniční rozvojové spolupráce ČR.

Více informací a příkladů projektů rozvojové spolupráce naleznete na webových stránkách projektu „Kde a jak Česká republika pomáhá“:

<http://geoinformatics.upol.cz/app/rozvoj/>

Autor: Mgr. Jiří Pánek ([jiri.panek@upol.cz](mailto:jiri.panek@upol.cz))

Spoluautor: Mgr. Michal Rigel

Pracovní listy: Bc. Marcela Fiedorová a Mgr. Eva Málková

Autoři fotografií: Jan Mrkvička, Alžběta Jungrová, Alena Průšová a Archiv ČvT

Grafické zpracování: MgA. Iva Hrubošová

Vydala: Katedra rozvojových studií,  
Přírodovědecká fakulta Univerzity Palackého v Olomouci  
([development.upol.cz](http://development.upol.cz))

Neprošlo jazykovou korekturou.

Zdroje satelitního snímku: Esri, USGS

Olomouc 2013







**ČESKÁ REPUBLIKA**  
**POMÁHÁ**

Projekt je podporován z prostředků České rozvojové agentury a Ministerstva zahraničních věcí ČR v rámci Programu zahraniční rozvojové spolupráce ČR.

