


 Univerzita Palackého
v Olomouci

Chudoba: měření, trendy, politika

Miroslav Syrovátka

Seminář Aktuální výzvy III – Chudoba
Olomouc, 3. 5. 2018

Přehled

Anotace

I přes ekonomický růst v mnoha zemích žije na světě přes 700 milionů lidí pod mezinárodní hranicí chudoby. Přednáška se zabývá měřením chudoby a politikou proti chudobě na národní a mezinárodní úrovni. Zaměříme se na otázky, jak můžeme chudobu měřit a jaké problémy jsou s tím spojené; jaký je vývoj chudoby ve světě v posledních desetiletích; jaké ekonomické politiky mohou vést ke snížení chudoby (se zaměřením na sociální transfery).

Struktura

1. Koncepty a měření
2. Ukazatele chudoby
3. Globální chudoba
4. Politiky proti chudobě

I. Koncepty a měření

Základní otázky

1. Co znamená být chudý?
2. Jak chudobu měřit?
„Svět měření chudoby v praxi je světem kompromisů, zkratk a odhadů.“ (Morduch, 2005, s. 24)

Koncepty chudoby

1. Materiální deprivace
2. Přístup k základním službám
3. Nutriční deprivace
4. Společenská deprivace/exkluze
5. Participativní přístupy

Měření chudoby

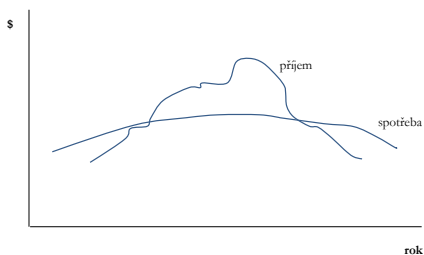
Proč?

1. Tvorba agendy
2. Realizace politik
3. Monitorování a hodnocení politik

Jak?

1. Koncept chudoby
2. Hranice chudoby
3. Ukazatel chudoby
4. Výpočet chudoby

Vyrovňávání sezónních fluktuací příjmu



Hranice chudoby

- Hranice chudoby značí minimální úroveň příjmu nebo spotřeby (aproximace životního standardu), pod kterou jsou jednotlivci (domácnosti) označeni za chudé
- Odděluje chudé od nechudých
- Přiměřený minimální standard versus absolutní minimum potřebné k přežití
- Do jisté míry arbitrární
- Národní versus globální
 - Národní: jednotlivé země, někdy více než jedna hranice
 - Globální: Světová banka

Hranice chudoby

	Hranice chudoby pro domácnost s dvěma dospělými a dvěma dětmi (2003)	HND na osobu (PPP, 2003)
Spojené státy (USA)	18 400 USD/rok	38 380 USD/rok
Spojené království (UK)	28 418 USD/rok	30 250 USD/rok

Jak to, že ta produktivnější země má nižší hranici chudoby?

Absolutní versus relativní chudoba

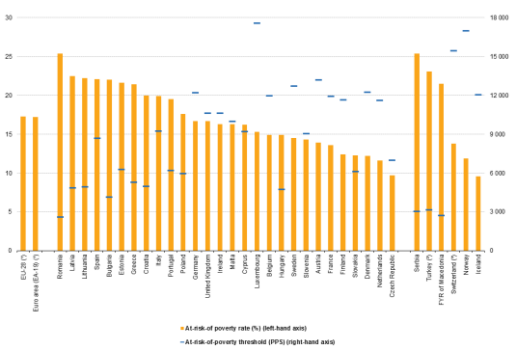
Absolutní chudoba

- Hranice chudoby jako hodnota zdrojů potřebných k zajištění minimálního životního standardu
- *Za jakých podmínek je chudoba eliminována?*

Relativní chudoba

- Hranice chudoby založená na relativním životním standardu
- EU: 60 % národního mediánového příjmu
- *Za jakých podmínek je chudoba eliminována?*

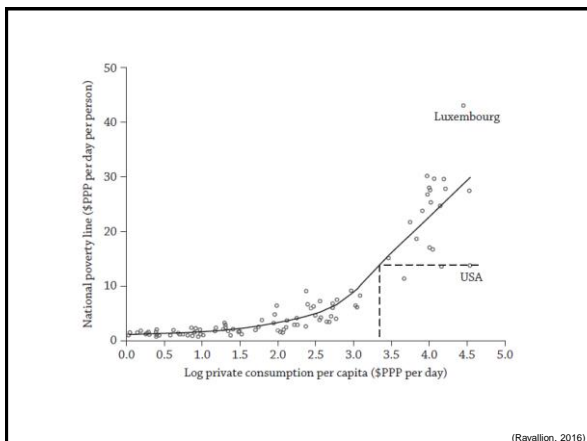
EU: "The leading indicator, the **at-risk-of-poverty rate**, relies on a relative income definition and counts as poor individuals those living in households where equivalised disposable income is below the threshold of **60% of the national equivalised median income**."



(Eurostat, 2017)

Absolutní versus relativní chudoba

- *Závisí využití absolutních/relativních hranic chudoby na vyspělosti země?*
- *Která z hranic chudoby (absolutní/relativní) je více vztažena k socio-ekonomickému standardu dané země?*



Domácnosti a jednotlivci

- **Ideál:** měření chudoby na úrovni jednotlivců
- **Realita:** data pouze pro domácnost; provádí se úpravy

Problémy průměrů za domácnost

1. Rozdělení spotřeby v rámci rodiny často není rovné
2. Lidé mají různé potřeby
 - Váhy, které zohledňují potřeby lidí dle věku (pohlaví) → přepočítat na ekvivalent dospělého (*adult equivalent*)

Adult equivalence scale (Rwanda)

Age range	Gender		Age range	Gender	
	Male	Female		Male	Female
Less than 1 year	0,41	0,41	16 to 19 years	1,02	1,05
1 to 3 years	0,56	0,56	20 to 39 years	1	1
4 to 6 years	0,76	0,76	40 to 49 years	0,95	0,95
7 to 9 years	0,91	0,91	50 to 59 years	0,9	0,9
10 to 12 years	0,97	1,08	60 to 69 years	0,8	0,8
13 to 15 years	0,97	1,13	More than 70 years	0,7	0,7

Národní hranice chudoby

- **Složení spotřebního koše × ceny = hranice chudoby**
- Roční aktualizace hranice chudoby dle vývoje cen
- Spotřební koš se skládá z potravinové a nepotravinové komponenty
- **Potravinová komponenta**
 - Obvykle potraviny zajišťující 2000–2500 kalorií/den
 - Ale kalorické potřeby lidí se liší
 - Nejlevnější, nebo typické kalorie?
- **Nepotravinová komponenta**
 - Přímá metoda (výběr statků a služeb)
 - Nepřímá metoda (Engelův koeficient)

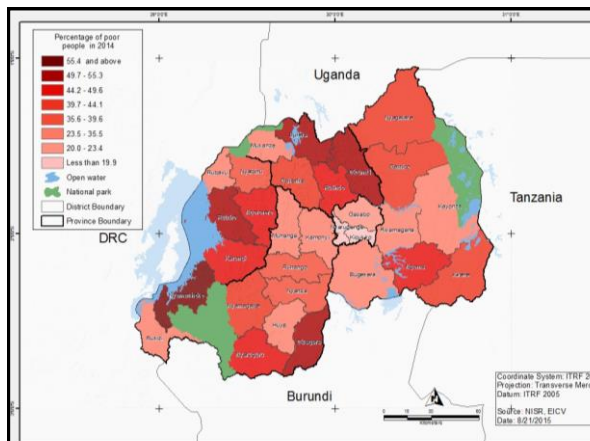
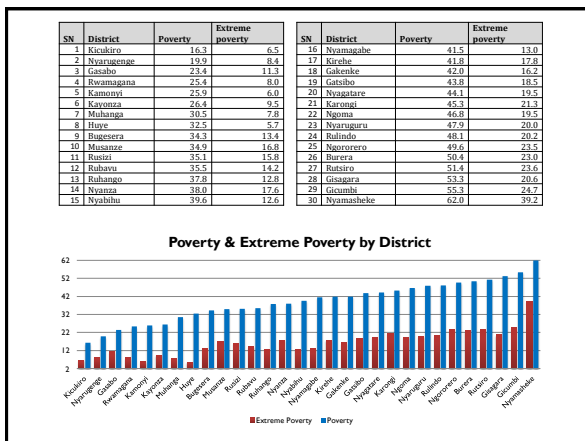
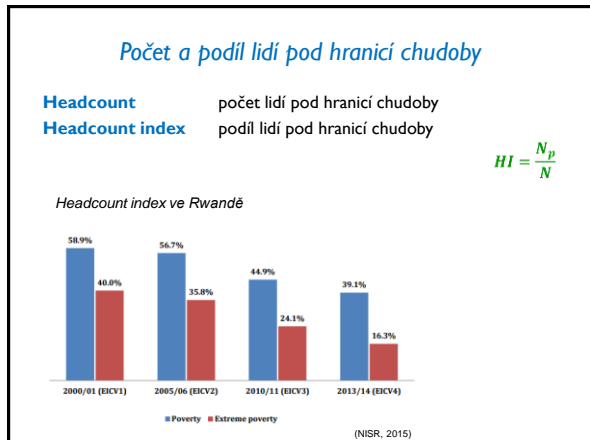
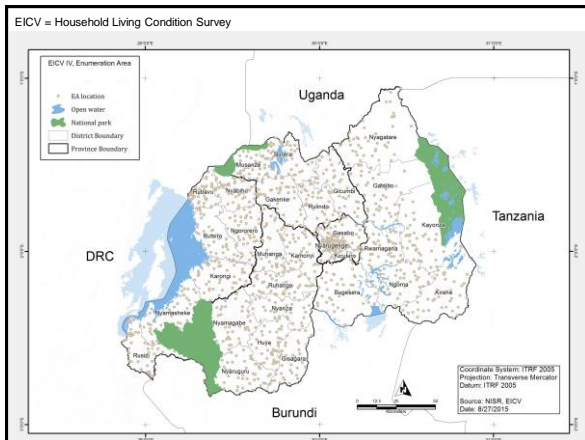
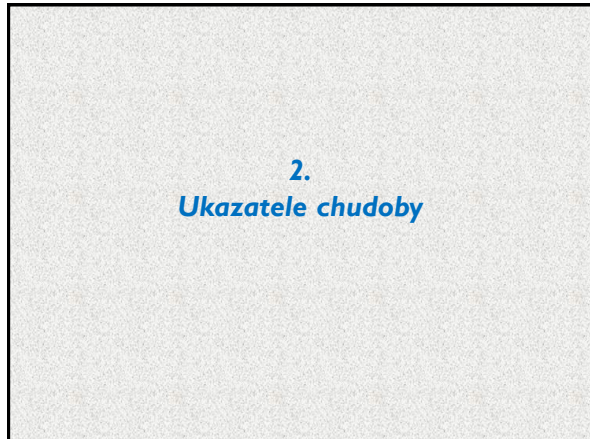
Calorie threshold per adult equivalent (AE) per day

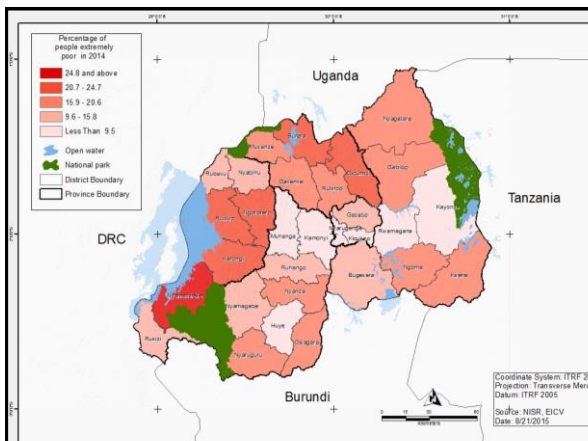
Country	Calorie threshold (Kcal)	Number of food items in the basket	Reference year	Country	Calorie threshold (Kcal)	Number of food items in the basket	Reference year
African Countries				Senegal	2400	26	2006
Comoros	2160	10	2004	Togo	2400	50	1996
Gabon	2100	29	2005	Rwanda	2500	42	2014
Guinea	2100	30	2003	Other Countries in the World			
Malawi	2198	14	1998	Armenia	2100	24	2003
Tanzania	2200	28	2000/01	Bangladesh	2122	11	2000
Niger	2400	18	2005	Indonesia	2100	52	2004
Benin	2400	21	2006	Philippines	2000	22	2003
Burundi	2400	19	1998	Vietnam	2100	40	2002

Případová studie: Rwanda (2014)

- Průzkum spotřeby potravin u 40 % nejchudších domácností
- Nahrazení položek s vysokou cenou na kalorií za položky s nižší cenou na kalorií (v rámci skupin jako např. obiloviny)
- Tvorba potravinového koše zajišťující 2500 kalorií
- Ocenění potravinového koše: RWF 105 064 / rok
= **potravinová hranice chudoby**
- Identifikace domácností ± 10 % od potravinové hranice chudoby
- Jaký podíl utrácení tyto domácnosti za potraviny? ... 65,9 %
- RWF 105 064 / 0.659225 = RWF 159 375 / rok
= **celková hranice chudoby**

SN	Food item	Quantity (Kg per AE per day)	Kcal per 100g	Kcal consumed	National price (RWF per 1 Kg)	Scaled up Kcal	Adjusted scaled up Kcal	Scaled up quantity (Kg)	Adjusted scaled up quantity (Kg)	Basket cost (RWF) per AE per day
Cereals and products										
		0,04938				350,5	350,5	0,1024	0,10159	
1	Corn (flour)	0,018355	363	66,63	400	138,2	8,9	0,03806	0,00247	0,99
2	Dry maize (grain)	0,013813	356	49,17	200	102	165,8	0,02864	0,04658	9,32
3	Local rice	0,009248	280	25,89	600	53,7	20	0,01918	0,00716	4,3
4	Sorghum	0,002819	343	9,67	200	20	102	0,00585	0,02973	5,95
5	Sorghum (flour)	0,005145	343	17,65	300	36,6	53,7	0,01067	0,01565	4,7
Eggs										
6	Eggs	0,00094				2,7	2,7	0,00194	0,00194	0,16
6	Eggs	0,000936	139	1,3	80	2,7	2,7	0,00194	0,00194	0,16
Fish										
7	Fish (dry / smoke)	0,012728	199	25,33	1020	52,5	52,5	0,02639	0,02639	26,92
Fruits and products										
		0,10678				171,2	171,2	0,22144	0,18095	
8	Avocado	0,014311	119	17,03	100	35,3	121,8	0,02968	0,0237	10,24
9	Banana - cooking	0,078323	75	58,74	150	121,8	35,3	0,16242	0,04709	7,06
10	Banana fruit (lm)	0,005586	60	3,35	200	7	3,4	0,01158	0,00573	1,15
...										
	Total	0,92214		1206		2500	2500	1,9	1,4	288
										Food poverty line (RWF) per AE per year
										105 064





Příklad

V zemi je 5 lidí s následujícími příjmy:

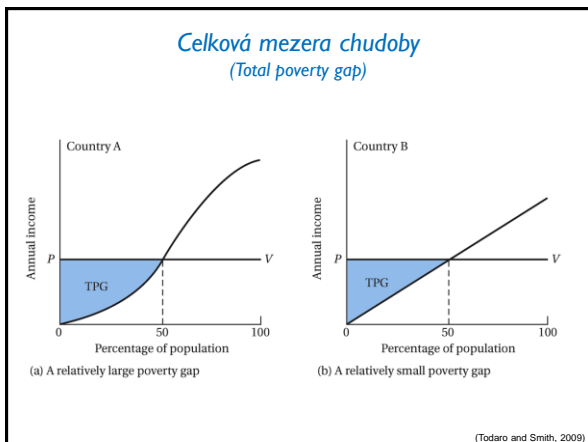
- A 100 Kč
- B 75 Kč
- C 65 Kč
- D 50 Kč
- E 30 Kč

Máte 10 Kč, které můžete distribuovat, abyste zlepšili život chudých lidí. Co uděláte?

Předpokládejte, že hranice chudoby je 60 Kč.

Kolik činí headcount a headcount index?

Pokud chcete minimalizovat headcount index, jak využijete rozpočet 10 Kč?



Index mezery chudoby

Poverty gap index
(poverty gap, poverty gap ratio)

- Rozsah a hloubka chudoby

$$PGI = \frac{APG_p}{PL} \times HI$$

→ Jak daleko je průměrný chudý člověk od hranice chudoby (relativně)?

$$\frac{APG_p}{PL}$$

→ Jaký je podíl populace pod hranicí chudoby?

$$HI$$

Headcount index a poverty gap index

Hranice chudoby = 125						
	Spotřeba				Headcount index	Poverty gap index
Země A	100	100	150	150	50 %	10 %
Země B	30	120	150	150	50 %	20 %

Případová studie: Rwanda

Rok	Index mezery chudoby (%)
2000/01	24,4
2005/06	22,3
2010/11	14,8
2013/14	12,0

(NISR, 2015)

Headcount index a poverty gap index

Hranice chudoby = 125						
	Spotřeba				Headcount index	Poverty gap index
Země A	100	100	150	150	50 %	10 %
Země B	80	120	150	150	50 %	10 %

3. Globální chudoba

Měření globální chudoby

Světová banka

- Měření chudoby založení na spotřebě/příjmu

Oxford Poverty & Human Development Initiative

- Index multidimenzionální chudoby (*Multidimensional Poverty Index, MPI*)
- Přímé měření deprivací

Globální hranice chudoby

Globální hranice chudoby

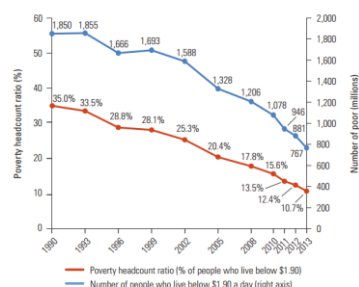
1990	\$1.00	1985 PPP dollars
2001	\$1.08 (\$2.15)	1993 PPP dollars
2009	\$1.25 (\$2.00)	2005 PPP dollars
2015	\$1.90 (\$3.10)	2011 PPP dollars

- Pro měření chudoby musí být globální hranice chudoby konvertována do místních měn (prostřednictvím PPP směnných kursů)

Odhady chudoby (2015)

- Nové odhady PPP**
 - Ze 199 ekonomik (97 % světové populace)
- Průzkumy domácností**
 - Více než 1000 průzkumů pokrývajících 131 rozvojových zemí
 - Interview s více než 2 miliony domácností (reprezentativní pro 95 % populace rozvojového světa)
 - Heterogenita průzkumů omezuje srovnatelnost
 - Spotřeba (75 %) versus důchod
 - Dotazník
- Není zohledňováno**
 - Netržní statky a služby (přístup ke zdravotní péči a vzdělání)
 - Nerovnost v rámci domácnosti

FIGURE 0.3 Trends in the Global Poverty Headcount Ratio and the Number of the Global Poor, 1990–2013



Source: Latest estimates based on 2013 data using PovcalNet (online analysis tool), World Bank, Washington, DC. <http://research.worldbank.org/PovcalNet/>

Note: Poverty is measured using the US\$1.90-a-day 2011 PPP poverty line.

(World Bank, 2016)

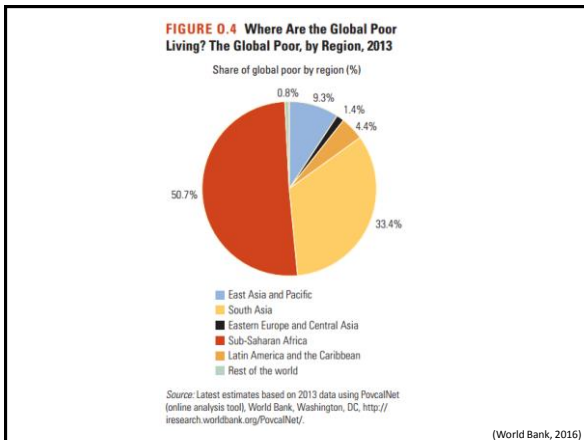
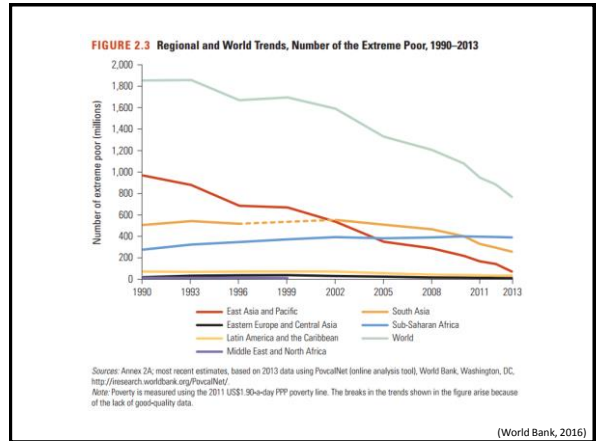
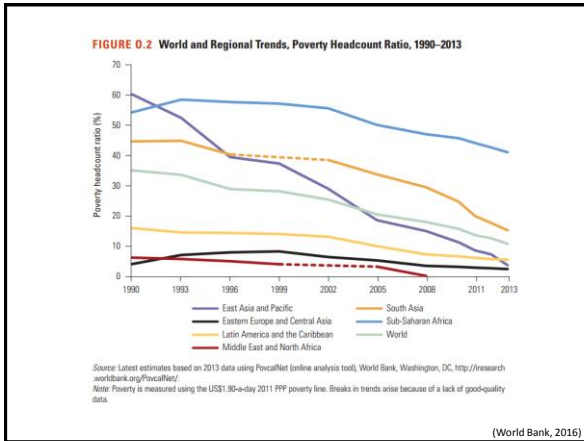


TABLE 2.1 World and Regional Poverty Estimates, 2013

Region	Headcount ratio (%)	Poverty gap (%)	Squared poverty gap (%) ^a	Poor (millions)
East Asia and Pacific	3.5	0.7	0.2	71.0
Eastern Europe and Central Asia	2.3	0.6	0.3	10.8
Latin America and the Caribbean	5.4	2.6	1.8	33.6
Middle East and North Africa ^b	—	—	—	—
South Asia	15.1	2.8	0.8	256.2
Sub-Saharan Africa	41.0	15.9	8.4	388.7
Total, six regions	12.6	3.8	1.8	766.6
World	10.7	3.2	1.5	766.6

FIGURE 2.8 Trends in the Poverty Gap and the Global Headcount Ratio, 1990–2013

(World Bank, 2016)

4. Politiky proti chudobě

Chudoba, nervnost a růst

Rozsah chudoby je ovlivněn

- Úrovní příjmu (tj. průměrný příjem na osobu)
- Mírou nervnosti

Vztah mezi ekonomickým růstem, nervností a chudobou

Ekonomický růst s

- klesající nervností → chudoba
- neměnnou nervností → chudoba
- rostoucí nervností → chudoba

- Bez ekonomického růstu je jedinou cestou ke snížení příjmové (spotřební) chudoby

Distribuční politiky

1. Redistribuce vlastnictví aktiv
2. Progresivní daně z příjmu a majetku
3. Vládní výdaje na vzdělání, zdravotní péči a infrastrukturu, které užívají zejména chudí
4. Cílené (*targeted*) transfery
 - Různé názvy: social transfers, social safety nets atd.

Cílené transfery

Efektivita cílených transferů

1. Transfery by měly „zasáhnout“ chudé

- Chyba exkluze (*exclusion error*) – klasifikace chudého člověka jako nechudého
- Vyloučený nechudý nese náklady neúčasti v programu

2. Bez „úniku“ k nechudým

- Chyba inkluze (*inclusion error*) – klasifikace nechudého člověka jako chudého
- Zatěžuje rozpočet programu

3. S co nejnižšími náklady

Univerzální transfery

- Všichni jsou oprávněni benefitovat z programu, avšak obvykle zahrnuje i určitou míru cílenosti
- Příklad: **dotace cen potravin**
 - Benefitují chudí i nechudí ... ale chudí relativně více:
 - *Potraviny*: vyšší podíl výdajů u chudých domácností (než u nechudých)
 - *Základní potraviny*: ještě výraznější rozdíl

Geografické charakteristiky

- Tvorba **map chudoby** (*poverty maps*)
- **Kritéria**: spotřeba na osobu, nutriční status atd.
 - Např. mexický index marginality (CONAPO): gramotnost dospělých, pět ukazatelů kvality bydlení, podíl pracovní síly pracující v zemědělství
- Snadná implementace
- **Efektivnost** závisí na heterogenitě v rámci geografických jednotek
 - Přesnost klesá s velikostí geografické oblasti
- Lze využít v kombinaci s individuálním cílením:
 - 1. fáze – rozpočet alokovan chudým geografickým oblastem
 - 2. fáze – alokace rozpočtu v oblasti dle individuálního cílení

Demografické charakteristiky

- Ukazatele jako **věk** (malé děti a staří lidé) a **gender** (matky samoživitelky)
- Snadná implementace, avšak přesnost závisí na síle **korelace** ukazatele s chudobou
 - Velká chybovost v případě heterogenity chudoby v rámci demografické kategorie

Přímé posouzení životních podmínek

- **Příjem** žadatele je srovnáván s **prahem způsobilosti** (*eligibility threshold*), tj. např. s hranicí chudoby
- Zhodnocení příjmu
 - Žadatel doloží příjem důvěryhodnými dokumenty (daňové přiznání, mzdové listy atd.)
 - Pohovor s referentem programu, typicky v bydlišti žadatele z důvodu vizuálního ověření životních podmínek
- **Obtížná implementace** v rozvojových zemích

Nepřímé posouzení životních podmínek

- **Faktory korelující s chudobou** jsou využity k výpočtu **individuálního skóre**, které je srovnáváno s **prahem způsobilosti** (*eligibility threshold*)
- Identifikace malého množství charakteristik jednotlivce (domácnosti), které: silně korelují s příjmem, jsou jednoduše pozorovatelné, ověřitelné ostatními, nemohou být jednoduše manipulovatelné žadatelem
- Typické charakteristiky: demografické (věk, gender, vzdělání, velikost a složení rodiny), geografická lokace, charakteristika obydlí, vlastnictví movitých věcí, sektor a typ zaměstnání
- Každé charakteristice je připsána **váha**
- Referent programu vyplní dotazník s informacemi o těchto charakteristikách (často při návštěvě domácnosti)
- Pro každého žadatele je vypočítáno **skóre**

Účast komunity

- **Účast komunity** na designu a implementaci programu
- Předpoklad, že komunita je **lépe informována** než ústřední vláda
- Vláda si ponechává kontrolu nad množstvím prostředků alokovaných do každé lokality
- Komunita může mít lepší informace k identifikaci chudých; automaticky to však neznamená, že budou vybráni do programu
- **„Elite capture“** – větší problém v nerovnějším komunitách
- Efektivita velmi záleží na místním kontextu

Programy podmíněných transferů

- Transfer chudým rodinám je **podmíněn** splněním určitých požadavků, které se často týkají **dětí**
 - Pravidelná školní docházka
 - Pravidelná zdravotní péče (prohlídka, očkování atd.)
- Jsou-li transferem peníze → **Conditional Cash Transfers (CCTs)**
- Zaměření na **současnou chudobu** (transfer) a potenciální **budoucí chudobu** (podmíněnost zaměřená na děti)
- Relativně vysoké náklady

Samovýběr (self-targeting)

- Všichni jsou oprávněni vstoupit do programu, avšak pro některé to není atraktivní volba
- Příklad: pracovní programy (práce za jídlo/peníze)
- Nechudí **nejsou vyloučeni**, ale jsou **účinně odrázeni**, pokud
 - je hodnota transferu nízká
 - jsou náklady vstoupení do programu vysoké
- Pokud je program dobře nastaven, může být levnější a přesnější než ostatní typy cílení
- Dodatečné přínosy: veřejná infrastruktura (kvalita?)
- Omezení participace – např. manuální práce vylučuje určité skupiny



Náklady cílených programů

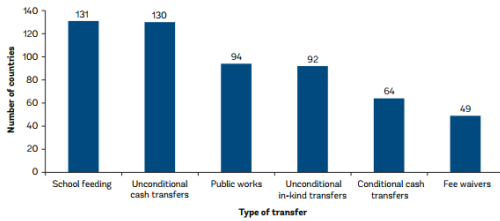
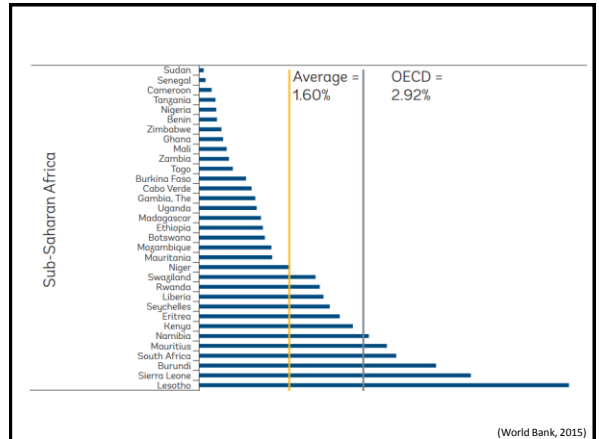
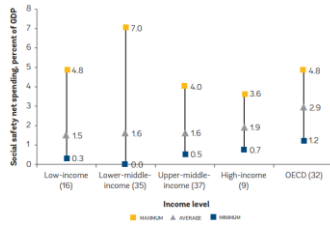
- **Administrativní náklady**
 - Náklady cílení versus chyby exkluze/inkluze
 - Optimální *trade-off* mezi přesností cílení (náklady) a rozpočtem, který zbývá na transfery příjemcům
- **Politické náklady** – vítězové a poražení
 - „*Dávky zamýšlené výhradně pro chudé často končí jako chudé dávky.*“ (Sen, 1995, s. 14)
- **Náklady změny motivací**
 - Motivace program zneužívá poskytovatelé a žadatelé (korupce, podhodnocování příjmu)
 - Transfery mohou změnit chování příjemců (např. snížit nabídku práce, tj. i jejich příjem z práce)

Přehled cílených programů

- Relativně nový jev v rozvojových zemích
- Průzkum Světové banky pro rok 2014 (145 rozvojových zemí)
 - Více než 1,9 mld. příjemců (1/3)
 - Každá země má alespoň jeden program

Náklady

- Průměrně 1,6 % HDP
- Výdaje příliš nereflektují úroveň HDP na osobu



Source: ASPIRE; see appendix C.

(World Bank, 2015)

Table 1.3 Top Five Social Safety Net Programs, by Scale

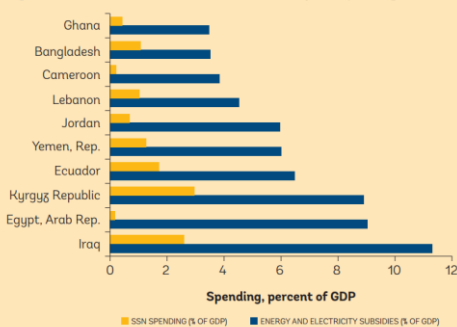
Conditional cash transfers		
Country	Program name	Beneficiaries (millions)
Brazil	Bolsa Familia	49
Mexico	Prospera	26
Philippines	Pantawid	19
Colombia	Familias en Acción	12
Bangladesh	Stipend for primary students	8

Unconditional cash transfers		
Country	Program name	Beneficiaries (millions)
China	Di-Bao	75
Indonesia	Bantuan Langsung Sementara Masyarakat (BLSM)	61
India	IG National Old Age Pension Scheme	21
Malaysia	BR1M	15
South Africa	Child Support Grant	11

Public works programs		
Country	Program name	Beneficiaries (millions)
India	MGNREG	58
Ethiopia	PSNP*	7
Morocco	INDH	4
Russian Federation	Regional public works	2
Bangladesh	EGPP	1

(World Bank, 2015)

Figure B2.1.1 Fuel subsidies exceed social safety net spending in some countries



Sources: ASPIRE, IMF 2013.
Note: SSN = social safety net.

(World Bank, 2015)

Děkuji za pozornost!

Miroslav Syrovátka

miroslav.syrovatka@upol.cz

Ředitel konsorcia GLODEP
Společný magisterský program International Development Studies
www.glodep.eu

Katedra rozvojových a environmentálních studií
Přírodovědecká fakulta, Univerzita Palackého v Olomouci
www.development.upol.cz

