



# Chudoba v České republice.

## Kritický pohled na evropské ukazatele



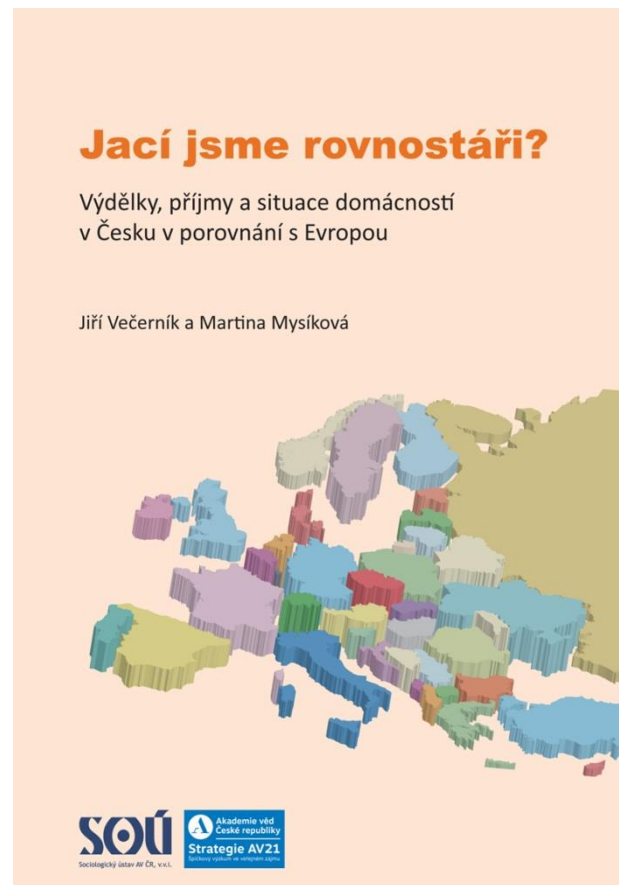
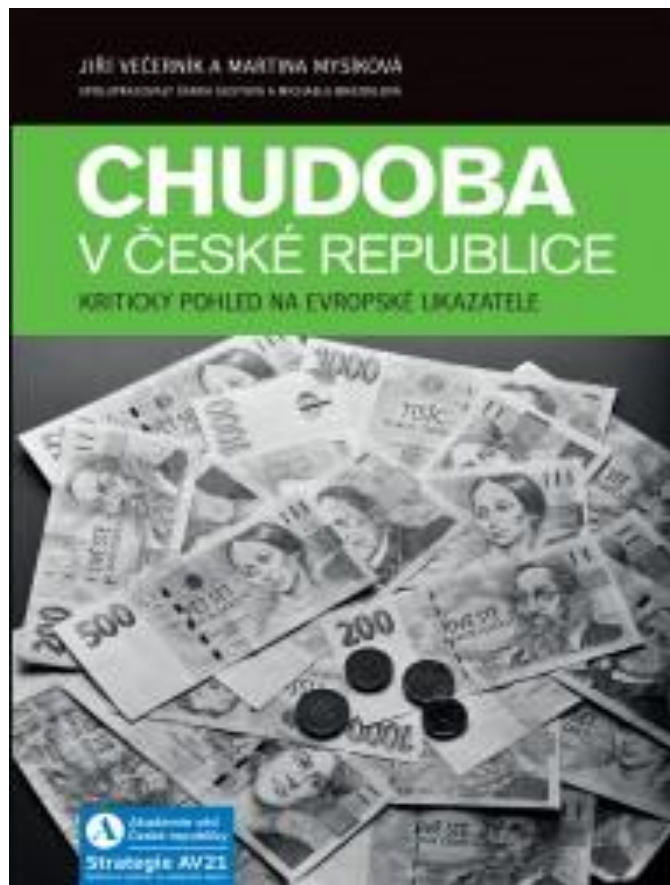
Akademie věd  
České republiky

**Strategie AV21**

Špičkový výzkum ve veřejném zájmu

Jiří Večerník, Martina Mysíková (SOÚ),

Aktuální výzvy III – Chudoba, 4.5.2018, Olomouc



# Otázky

---

- Je v České republice opravdu nejnížší chudoba ze zemí EU, jak se často uvádí?
- Co vlastně měří ukazatel „rizika chudoby nebo sociálního vyloučení“ koncipovaný v rámci Strategie Evropa 2020?
- Odpovídají sdělení domácností o výdělcích a dalších příjmech jiným informačním zdrojům?
- Jak příjmová chudoba odpovídá výpovědím domácností, že vycházejí s velkými obtížemi?
- Jak dlouho lidé zůstávají v chudobě? Existuje u nás mezigenerační chudoba?
- Kde se Česká republika nachází na žebříčku zemí z hlediska různých ukazatelů chudoby?

# Data

---

- EU-SILC (European Union-Statistics on Income and Living Conditions)
- V ČR ho provádí ČSÚ pod názvem Životní podmínky
- Mezinárodní srovnání
  - 2014 – informace zveřejněné Eurostatem
  - 2013 – výpočty autorů
- Longitudinální data 2009 a 2013
- Modul EU-SILC 2011 o mezigeneračním přenosu znevýhodnění (respondenti ve věku 25-59 let, ref. obd. – situace v době, kdy jim bylo 14 let)
- Modul EU-SILC 2013 o subjektivním blahobytu

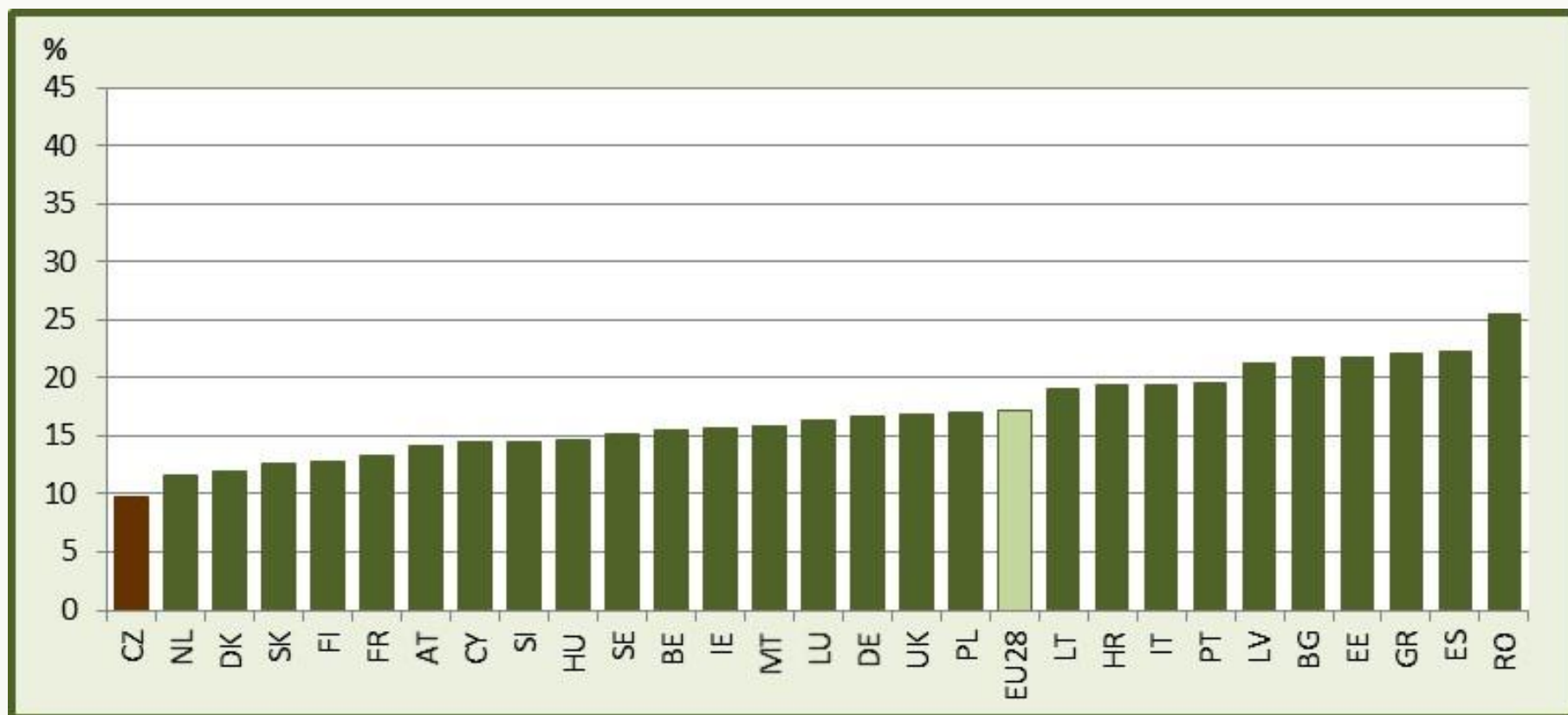
# Je v České republice nejnižší chudoba?

---

- Ohrožení příjmovou chudobou (9,7 %)
  - Osoby z domácností s ekvivalizovaným příjmem pod hranicí chudoby
  - Hranice chudoby - 60 % mediánu národního ekvivalizovaného disponibilního příjmu domácností
  - Ekvivalizovaný příjem domácnosti – různě veliké domácnosti přepočteny na jeden společný základ tzv. ekvivalentních jednotek:
    - první dospělé osobě je přiřazena váha 1,0, dalšímu dospělému 0,5 a každému dítěti do 13 let (včetně) váha 0,3
  - Relativní ukazatel

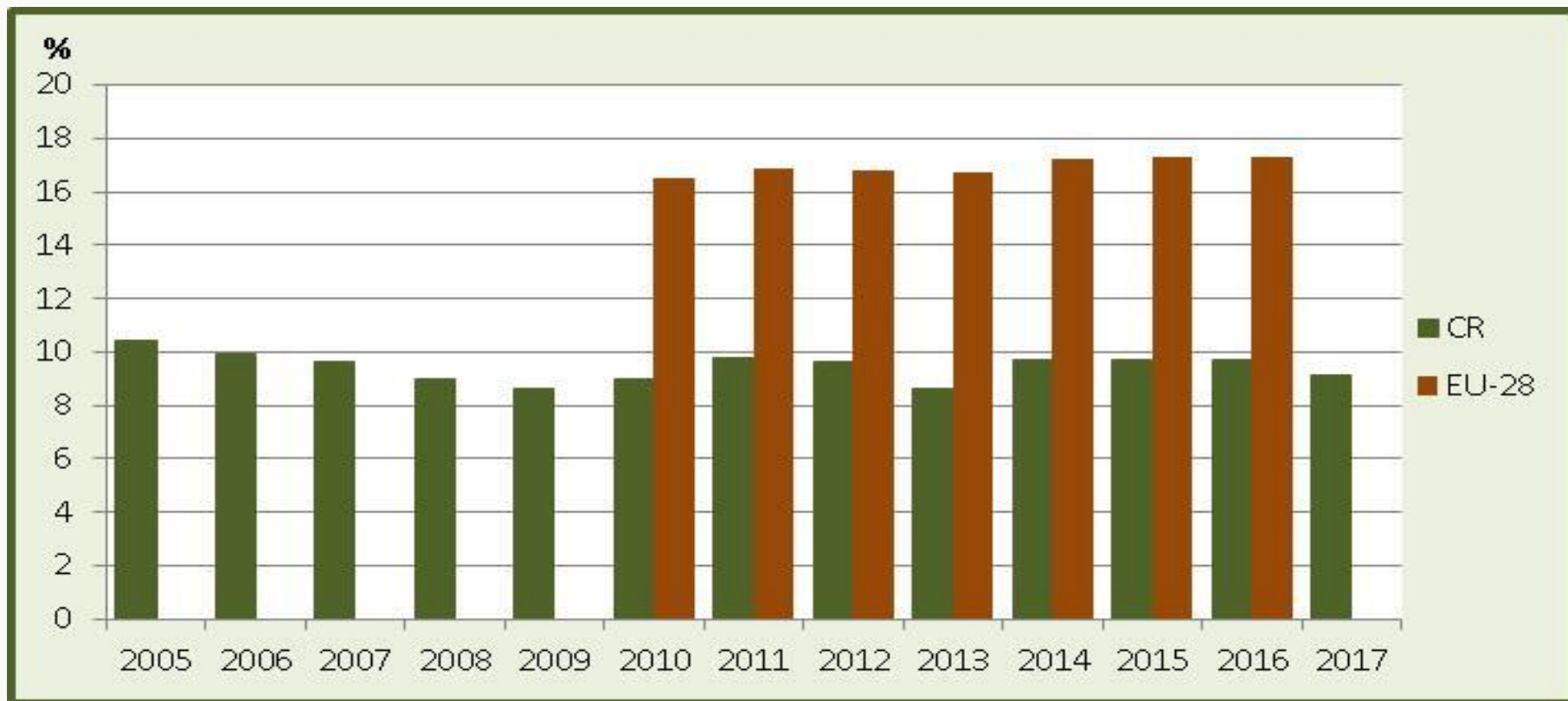
# Je v České republice nejnižší chudoba?

Ohrožení příjmovou chudobou v zemích EU v roce 2014 (%)



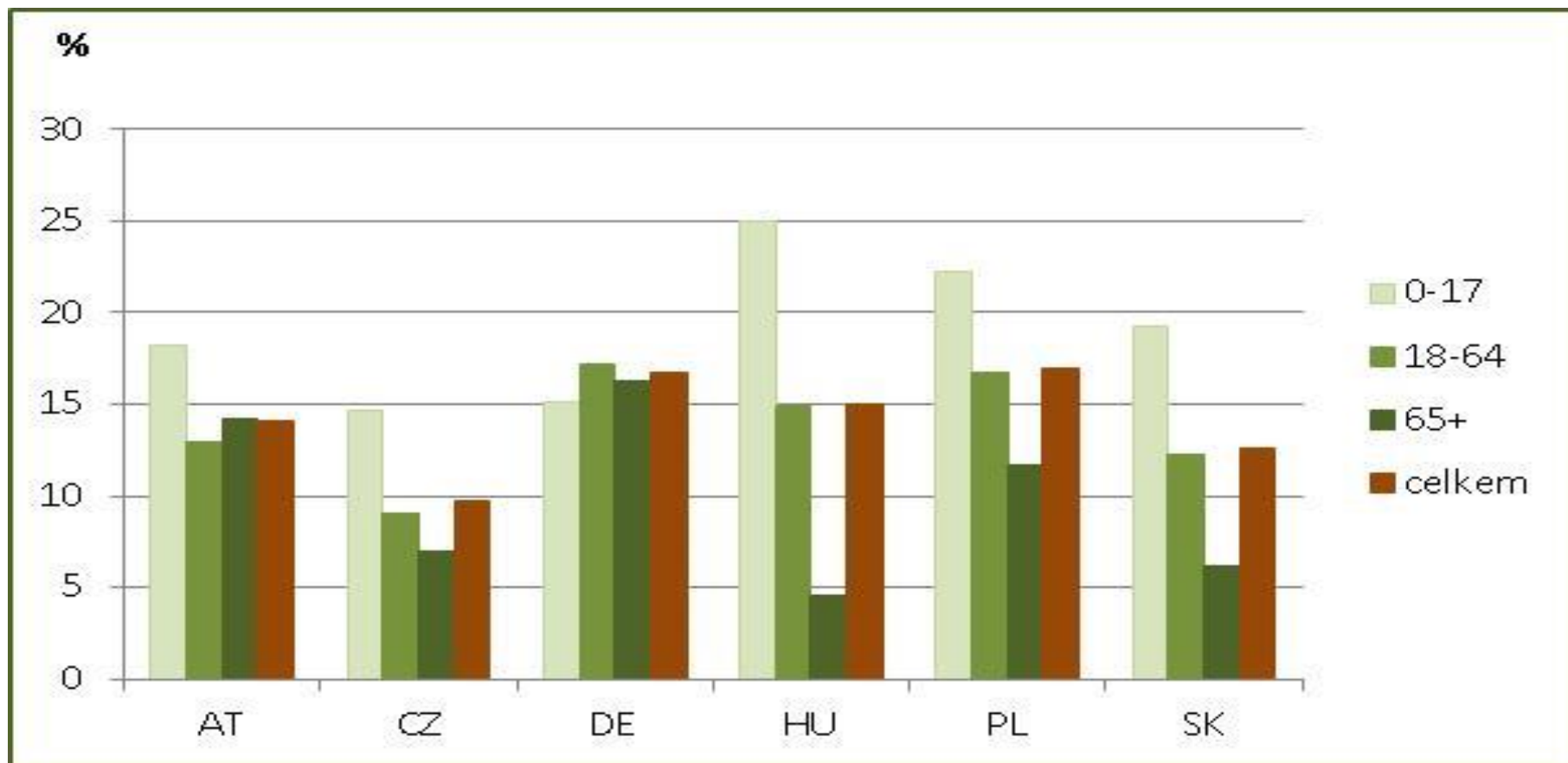
# Je v České republice nejnižší chudoba?

Ohrožení příjmovou chudobou v ČR a EU-28 v 2005-2017 (%)



# Jaké příjmy měří chudoba?

## Ohrožení příjmovou chudobou podle věku v roce 2014 (%)





# Jaké příjmy měří míra chudoby?

---

- Indikátory uvádějí podíly osob, nikoli domácností
- Ekvivalizovaný příjem domácnosti
- Úspory z rozsahu – ze společného bydlení
  - 2 lidé žijící samostatně mají v součtu vyšší náklady než 2 lidé žijící spolu
- Ekvivalenční škála – výpočet ekvivalizované velikosti domácnosti:
  - první dospělé osobě je přiřazena váha 1,0, dalšímu dospělému 0,5 a každému dítěti do 13 let (včetně) váha 0,3

# Jaké příjmy měří míra chudoby?

---

- Příklad:

- 2 dospělí, každý má příjem 10 tis Kč za měsíc
- Bydlí samostatně – 5 tis. Kč zaplatí za bydlení, 5 tis. za jídlo a osobní statky
- Druhý v HD – 0 za bydlení (velké úspory u rozsahu), 5 tis. za jídlo a osobní statky (žádné úspory z rozsahu)
- Druhá osoba „stojí“ jen polovinu – váha 0,5
- Ekvivalizovaná velikost jejich domácnosti je 1,5
- (Příjem na hlavu – ekv. velikost 2, žádné úspory z rozsahu)
- Celkem mají příjem 20 tis. Kč/měs.
- Každému z nich je započítán příjem  $20 \text{ tis.} / 1,5 = 13,333 \text{ tis. Kč}$

# Jaké příjmy měří míra chudoby?

---

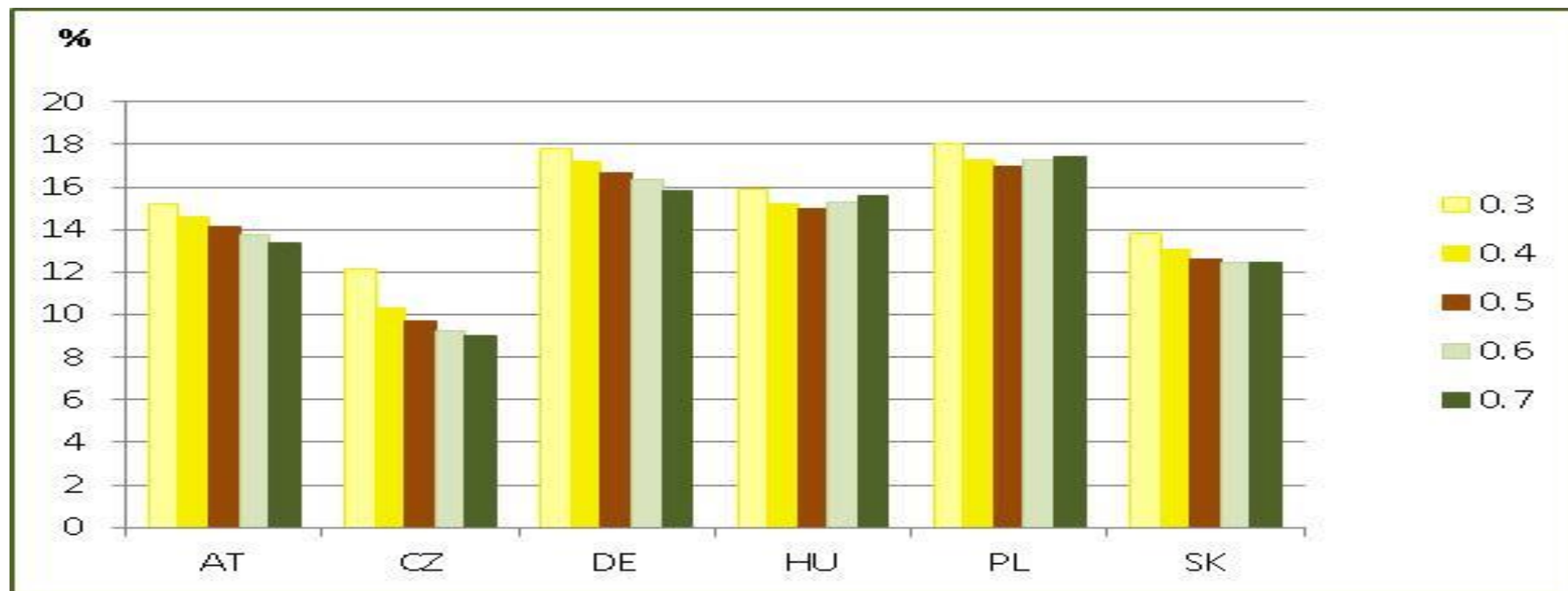
- 2017
  - Hranice příjmové chudoby 134 334 Kč – 11 195 Kč měsíčně
  - Průměrný důchod – 11 807 Kč
- Ekvivalenční škála (1; 0.5; 0.3) je shodná pro celou EU, platná od 90.let
- Proč by tato škála měla odpovídat úsporám z rozsahu v ČR???
- Dřívější OECD škála (1; 0.7; 0.5) – v 2014 – shodná míra chudoby (9.7) podle obou škál, ale:
  - EU: 0-18 let 14.7; 18-64 let 9.1; 65+ let 7.0
  - OECD: 0-18 let 17.8; 18-64 let 9.3; 65+ let 2.6

# Jaké příjmy měří míra chudoby?

Míra ohrožení příjmovou chudobou – celkem

Váha první osoby 1,0, váha dětí 0,3,

váha druhé dospělé osoby:

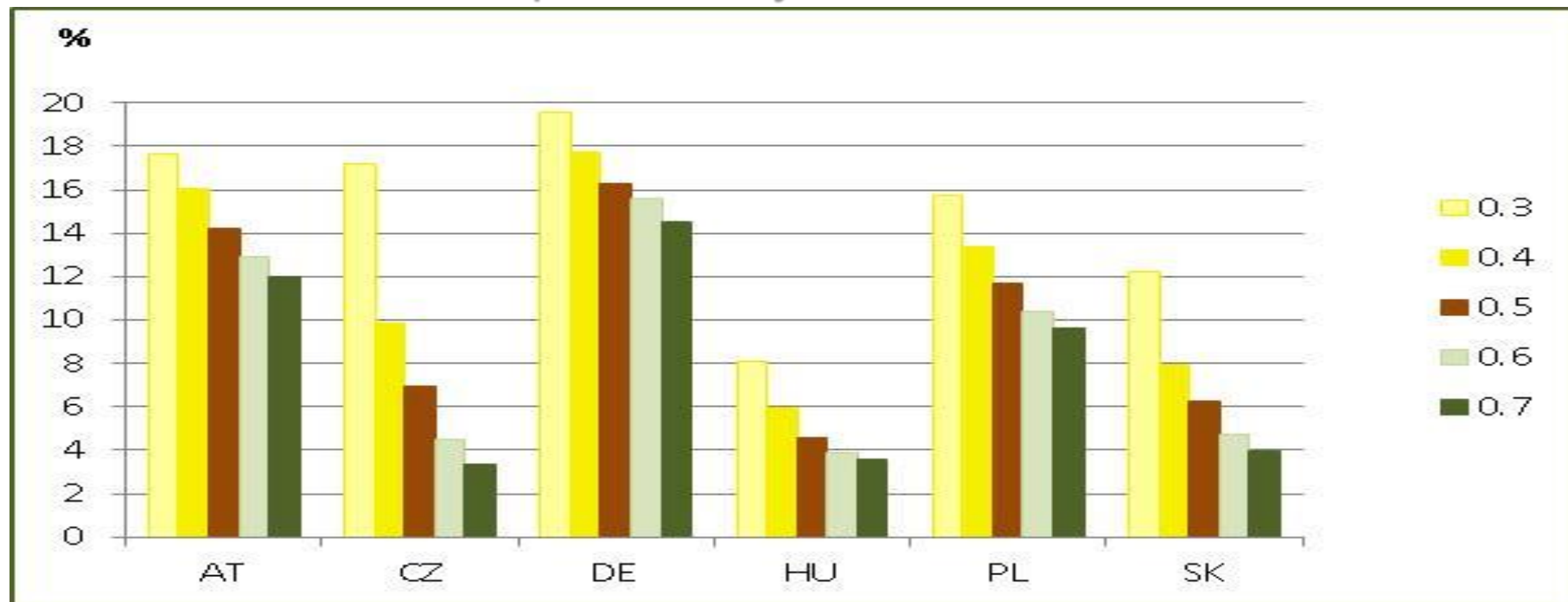


# Jaké příjmy měří míra chudoby?

Míra ohrožení příjmovou chudobou – osoby 65+

Váha první osoby 1,0, váha dětí 0,3,

váha druhé dospělé osoby:



# Co měří ukazatel „rizika chudoby nebo sociálního vyloučení“ ?

---

- Tři ukazatele:
  - Ohrožení příjmovou chudobou
  - Materiální deprivace
  - Velmi nízká pracovní intenzita
- Souhrnný ukazatel – podíl osob, jejichž domácnost spadá alespoň pod jeden ukazatel

# Co měří ukazatel „rizika chudoby nebo sociálního vyloučení“ ?

---

- Materiální deprivace (6,7 %)

- Osoby v domácnostech, které si nemohou dovolit nejméně 4 z 9 položek (ref. obd.)

1. zaplatit neočekávaný výdaj ve výši několika tisíc Kč (9 600 Kč v roce 2014)
2. jíst maso, drůbež nebo ryby (nebo jejich vegetariánské náhražky) každý druhý den
3. dostatečně vytápět byt
4. zaplatit ročně všem členům domácnosti alespoň týdenní dovolenou mimo domov
5. mít pračku
6. mít barevnou televizi
7. mít telefon
8. používat osobní automobil
9. hradit náklady spojené s bydlením – nájemné, splátky hypotéky, platby za energie – a splátky ostatních půjček, úvěrů nebo leasingu

# Co měří ukazatel „rizika chudoby nebo sociálního vyloučení“ ?

---

- Materiální deprivace

- Nízký počet položek a irelevantní položky - plánovaná revize
- Moduly 2009, 2014, 2018 – i deprivace dětí
- Zrušené položky: pračka, TV, telefon
- Nové položky (kombinace úrovně HD a jednotlivců):
  1. pořizování aspoň některého nového oblečení za obnošené;
  2. mít alespoň 2 páry dobře padnoucích bot;
  3. moct utratit malý obnos pro sebe každý týden;
  4. pravidelné aktivity ve volném čase;
  5. schůzky s přáteli či příbuznými na „drink“/“jídlo“ alespoň měsíčně;
  6. připojení k internetu;
  7. obnovit opotřebovaný nábytek.



# Co měří ukazatel „rizika chudoby nebo sociálního vyloučení“ ?

---

- **Velmi nízká pracovní intenzita**

(5,7 % z celé populace; 7,0 % populace 18-59)

- Odvození na základě ekonomické aktivity za kalendářní rok
- Členové domácností ve věku 18-59 let (studenti do 24 let z výpočtu vyloučení)
- Počet měsíců, kdy tito členové domácnosti pracovali, je vydělen počtem měsíců, kdy pracovat mohli (tj. počet členů násobený dvanácti)
- Osoby 60+ let mají indikátor vždy = 0
- Podíl do 0,2 byl označen za velmi nízkou pracovní

intenzitu

# Co měří ukazatel „rizika chudoby nebo sociálního vyloučení“ ?

---

- Velmi nízká pracovní intenzita
  - Příklad:
    - Domácnost: důchodce 65 let, nezaměstnaný 45 let, student 20 let (i pracující), dítě 15 let
    - Do výpočtu zahrnut jen nezaměstnaný – pracovní intenzita HD je 0
    - Indikátor = 1 pro nezaměstnaného, studenta a dítě; indikátor = 0 pro důchodce

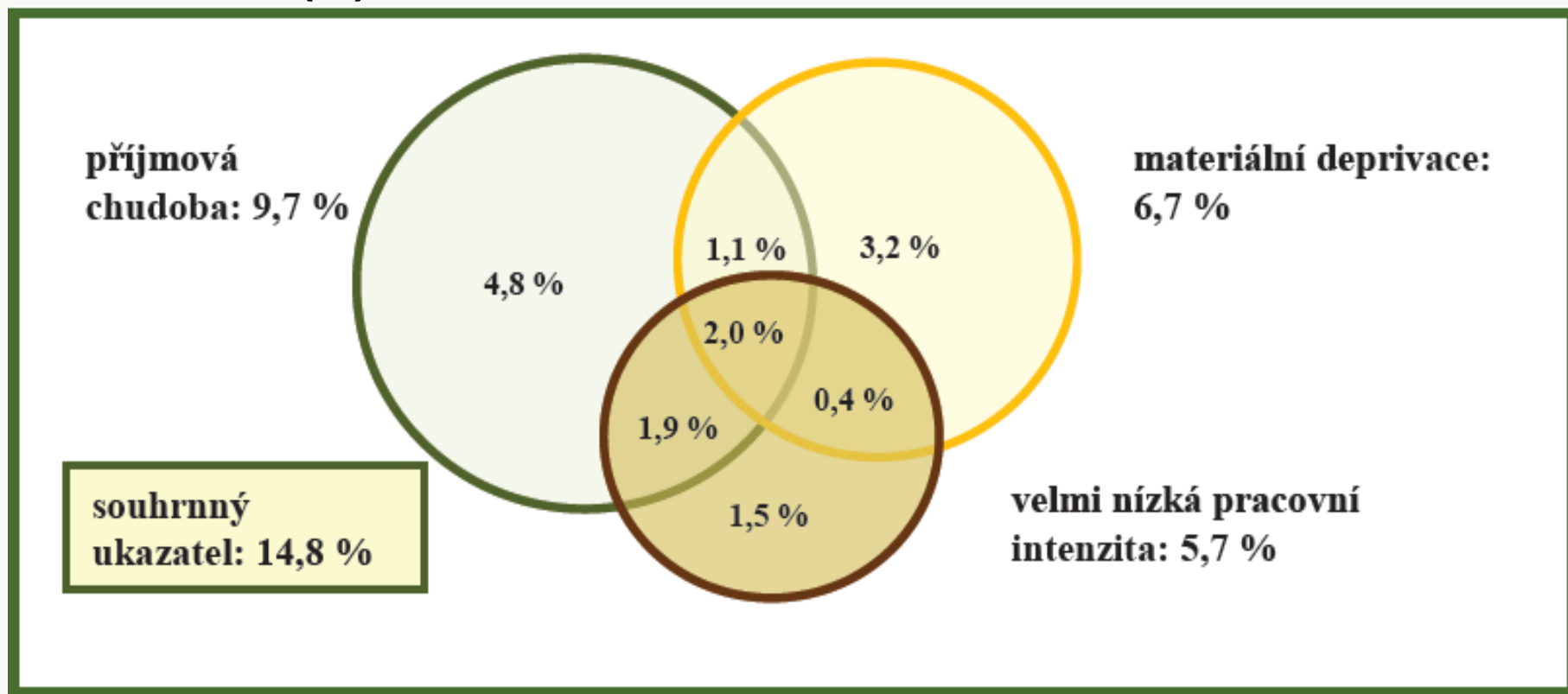
# Co měří ukazatel „rizika chudoby nebo sociálního vyloučení“ ?

---

- Velmi nízká pracovní intenzita
  - Příklad:
    - Pár 59 a 60 let
    - 59 let – nezaměstnaný, 60 let – zaměstnaný → indikátor 1 a 0
    - 59 let – zaměstnaný, 60 let – nezaměstnaný → indikátor 0 a 0
  - Kritika
    - Lidé 60+ nikdy nenesou znak nízké pracovní intenzity
    - Proč hranice 60+?

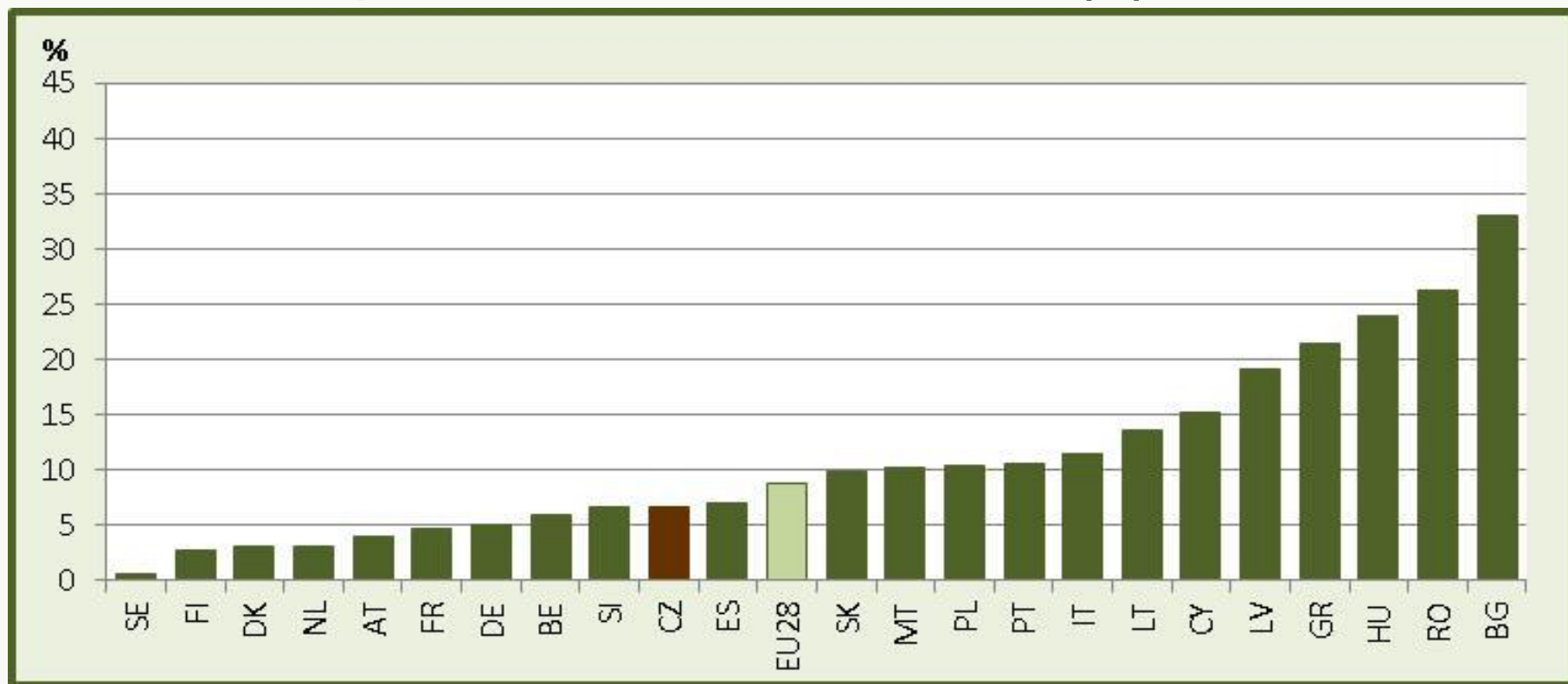
# Co měří ukazatel „rizika chudoby nebo sociálního vyloučení“ ?

**Souhrnný ukazatel rizika chudoby nebo sociálního vyloučení v roce 2014 (%)**



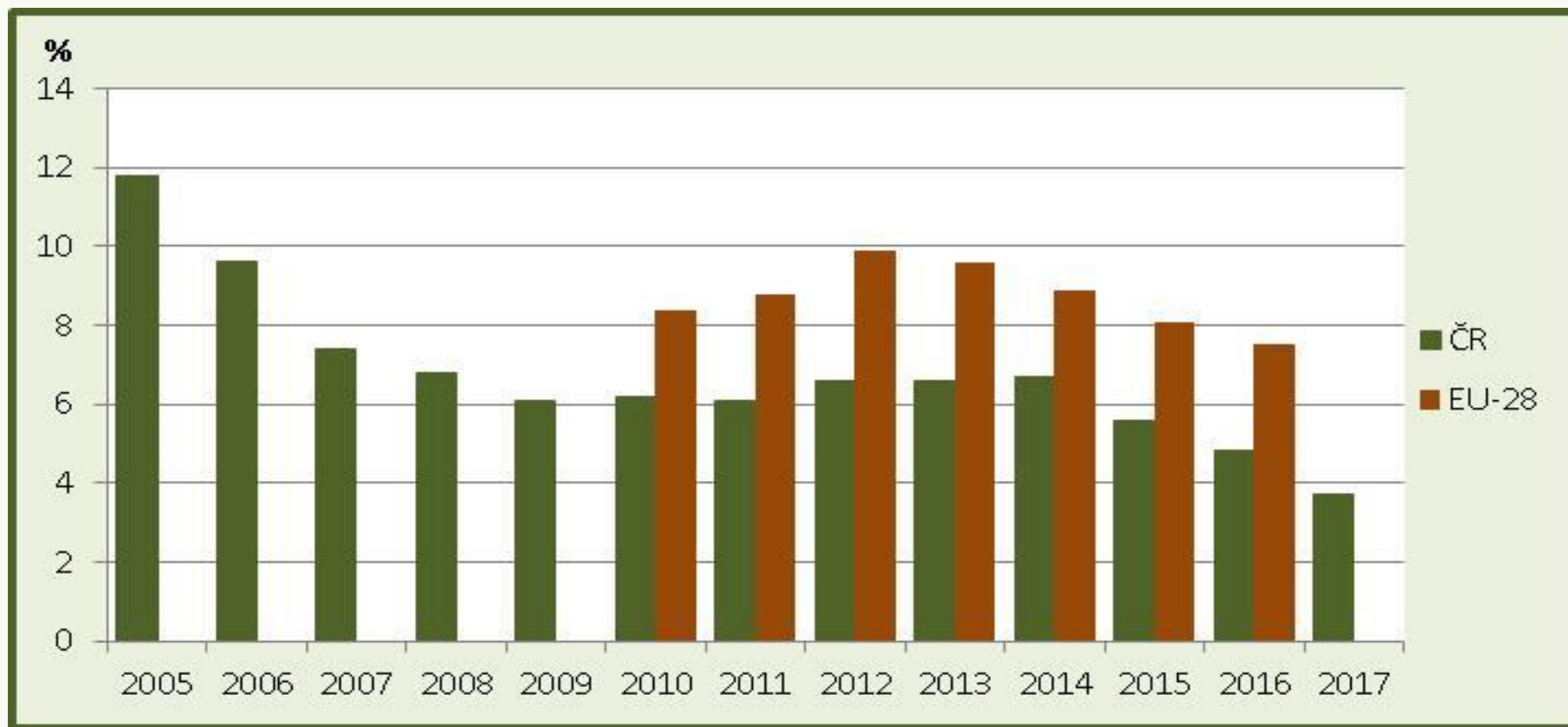
# Co měří ukazatel „rizika chudoby nebo sociálního vyloučení“ ?

Materiální deprivace v zemích EU v roce 2014 (%)



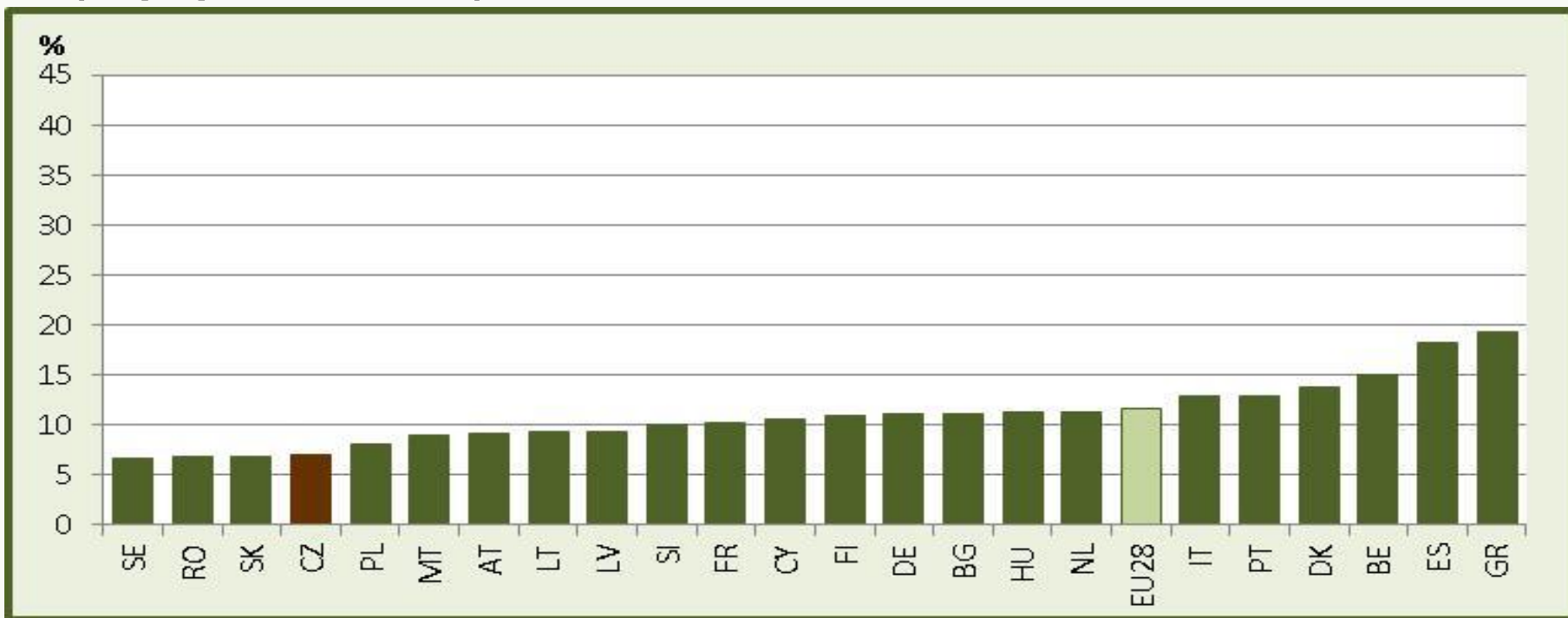
# Co měří ukazatel „rizika chudoby nebo sociálního vyloučení“ ?

## Materiální deprivace v zemích ČR a EU-28 v 2005-2017 (%)



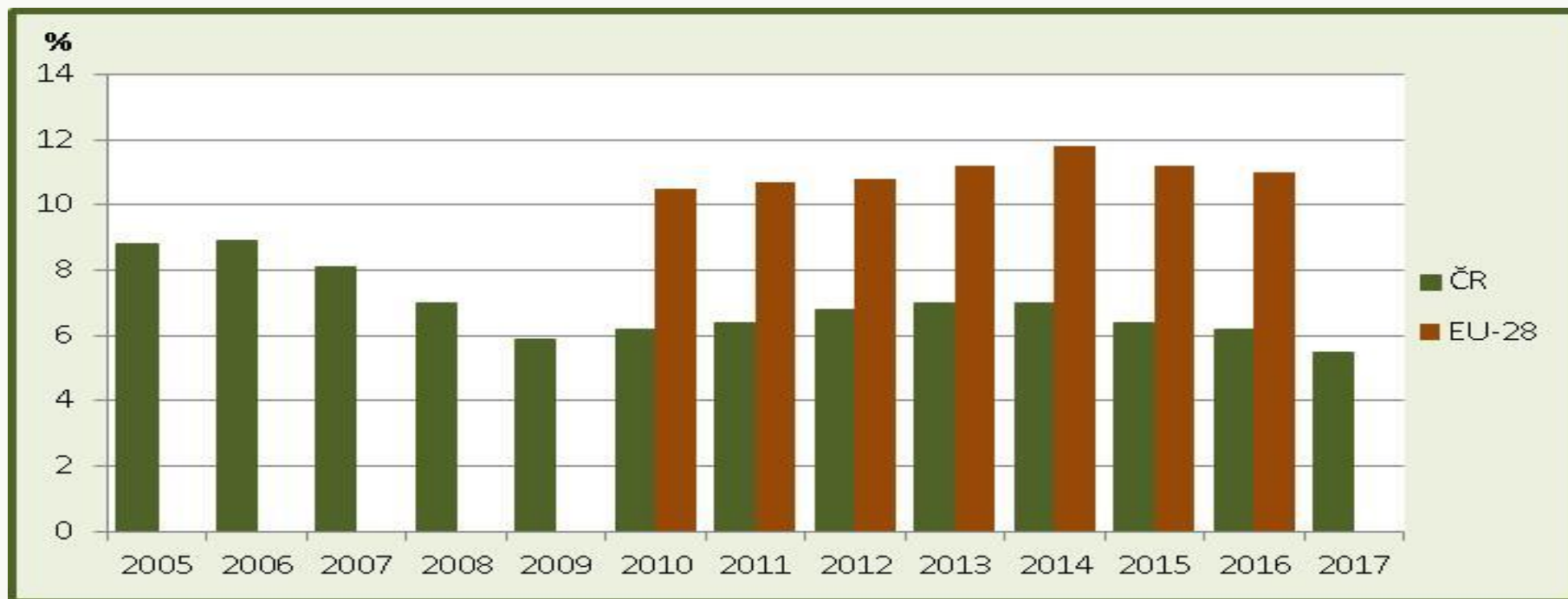
# Co měří ukazatel „rizika chudoby nebo sociálního vyloučení“ ?

**Velmi nízká pracovní intenzita v zemích EU v roce 2014  
(% populace 18-59)**



# Co měří ukazatel „rizika chudoby nebo sociálního vyloučení“ ?

**Velmi nízká pracovní intenzita v ČR a EU-28 v 2005-2017  
(% populace 18-59)**



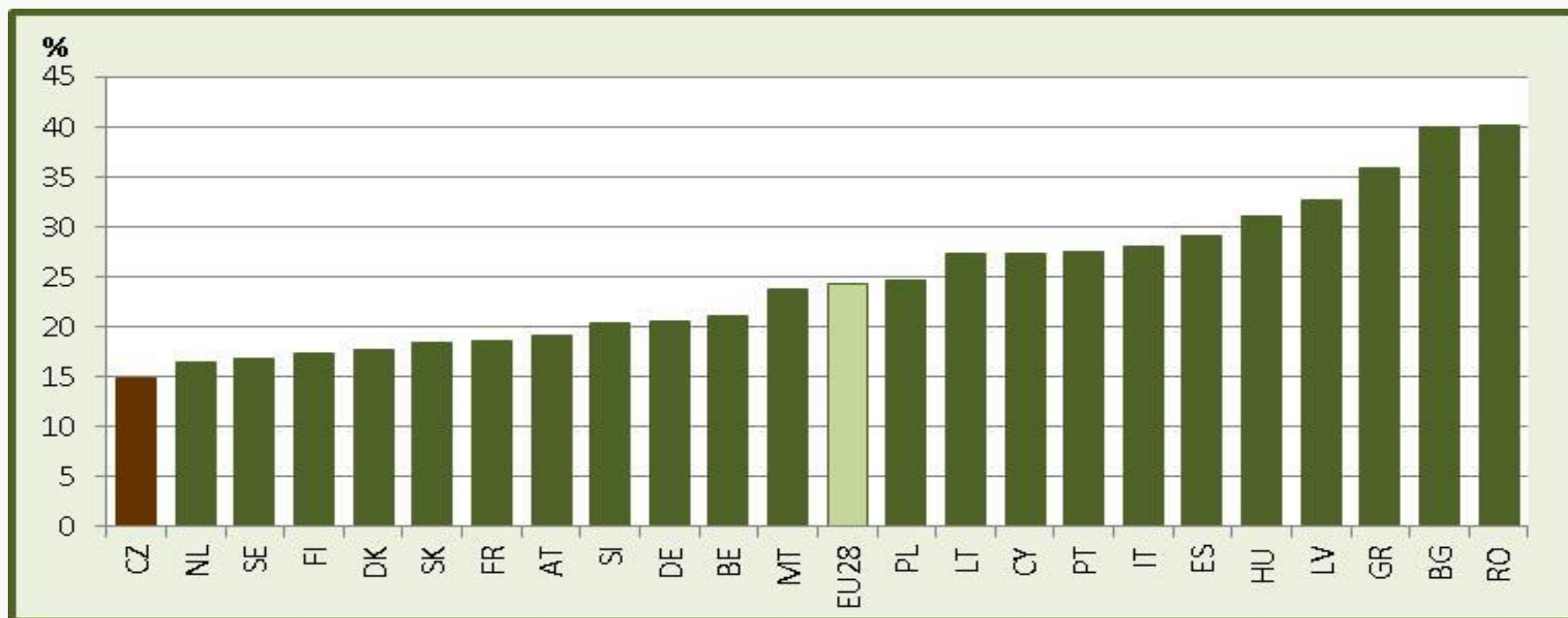
\* 2017: věk 0-59

\* Věk 0-59: 2016 – 6,7 %; 2017 – 5,5 %



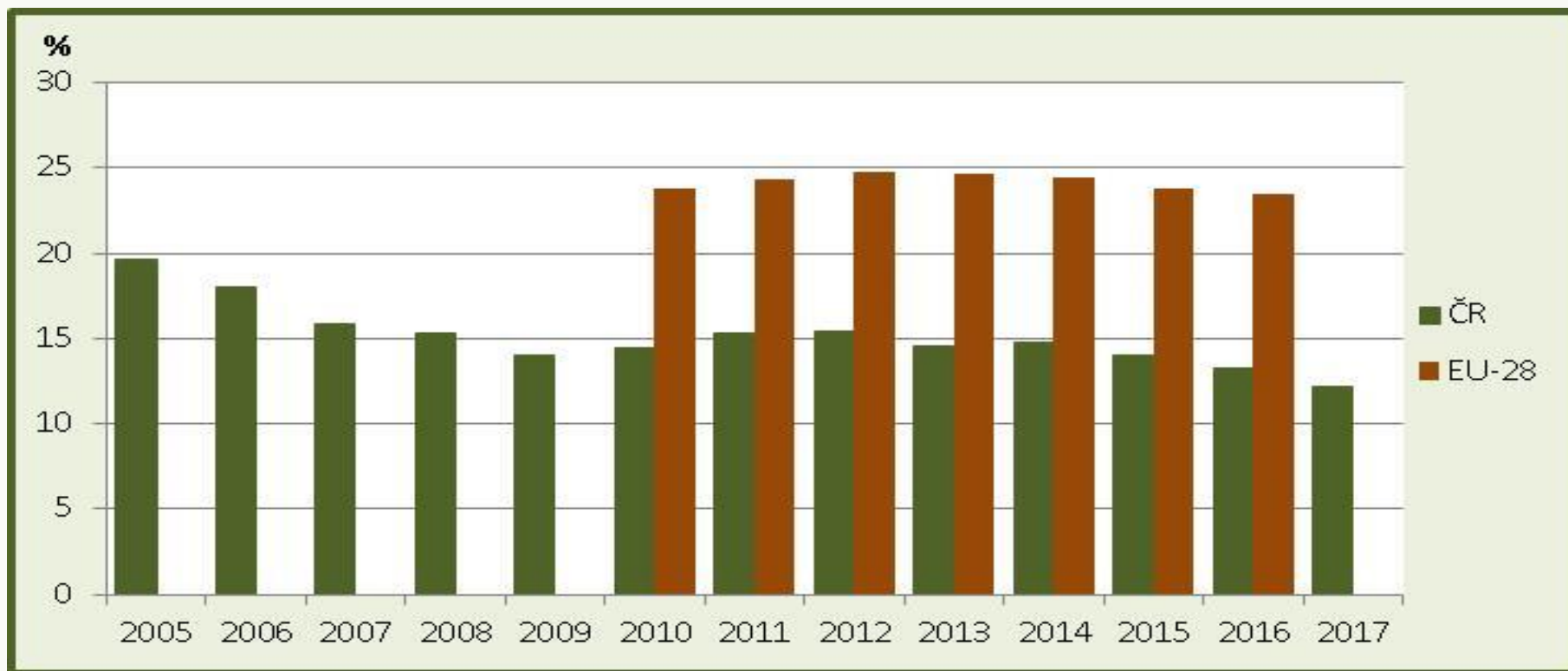
# Co měří ukazatel „rizika chudoby nebo sociálního vyloučení“ ?

**Souhrnný ukazatel rizika chudoby nebo sociálního vyloučení v zemích EU v roce 2014 (%)**



# Co měří ukazatel „rizika chudoby nebo sociálního vyloučení“ ?

Souhrnný ukazatel rizika chudoby nebo sociálního vyloučení v ČR a EU-28 v 2005-2017 (%)



# Odpovídají příjmy jiným informačním zdrojům?

---

- Informační systém o průměrném výdělku (ISPV)
- Česká správa sociálního zabezpečení (ČSSZ) – důchody
  - Pro srovnání sledujeme pouze osoby se starobním, invalidním, vdovským/vdoveckým, popřípadě kombinovaným důchodem, vyjma sirotčího
- Národní účty

# Odpovídají příjmy jiným informačním zdrojům?

## Výdělky zaměstnanců podle šetření u firem a u domácností (Kč měsíčně)

Kvantil	Šetření u firem (ISPV)			Šetření u domácností (ŽP)			Podíl ŽP/ISPV		
	2011	2012	2013	2011	2012	2013	2011	2012	2013
1. decil	11 170	11 433	11 640	10 869	11 000	11 000	0,97	0,96	0,94
1. kvartil	15 466	15 772	15 917	15 000	15 138	15 503	0,97	0,96	0,97
Medián	21 224	21 613	21 911	20 000	20 097	20 798	0,94	0,93	0,95
3. kvartil	29 004	29 513	30 103	26 814	27 235	27 839	0,92	0,92	0,92
9. decil	41 254	41 763	42 753	35 530	36 000	37 500	0,86	0,86	0,88
<b>Průměr</b>	<b>25 693</b>	<b>26 228</b>	<b>26 555</b>	<b>23 118</b>	<b>23 199</b>	<b>23 838</b>	<b>0,90</b>	<b>0,88</b>	<b>0,90</b>

# Odpovídají příjmy jiným informačním zdrojům?

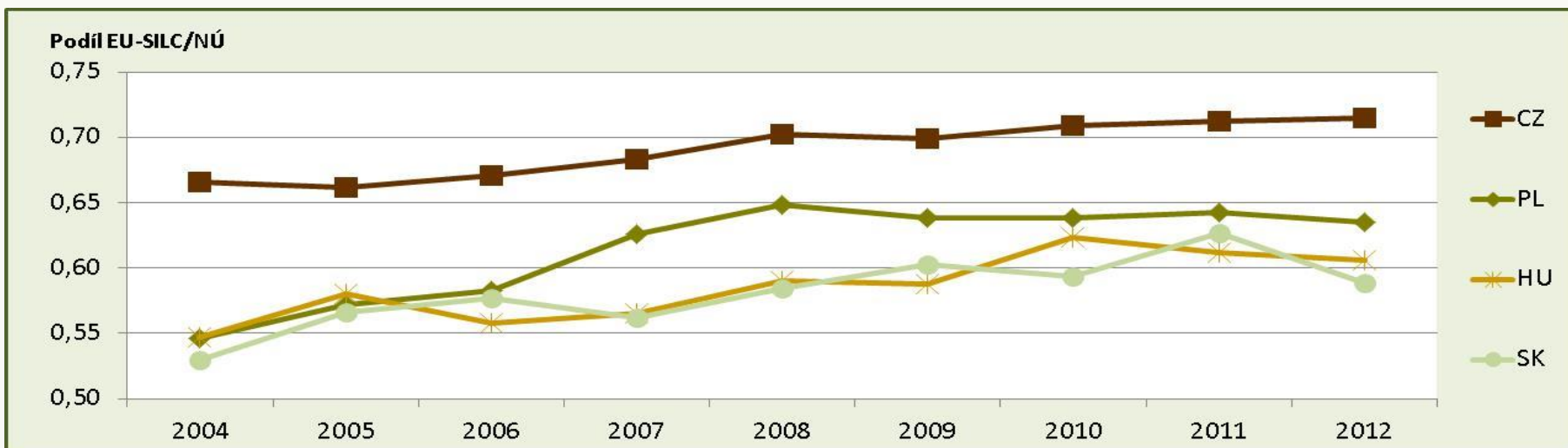
**Důchody podle statistiky sociálního zabezpečení a šetření Životní podmínky (Kč měsíčně)**

Kvantil	ČSSZ			ŽP			Podíl ŽP/ČSSZ		
	2011	2012	2013	2011	2012	2013	2011	2012	2013
1.decil	7 013	6 981	6 953	7 614	7 750	7 750	1,09	1,11	1,11
1.kvartil	8 768	9 027	9 295	9 250	9 286	9 393	1,05	1,03	1,01
Medián	10 361	10 554	10 778	10 800	11 000	11 000	1,04	1,04	1,02
3.kvartil	11 345	11 947	12 134	12 100	12 464	12 725	1,07	1,04	1,05
9.decil	12 975	13 677	13 431	13 567	13 824	14 065	1,05	1,01	1,05
<b>Průměr</b>	<b>10 376</b>	<b>10 570</b>	<b>10 733</b>	<b>10 738</b>	<b>10 920</b>	<b>10 997</b>	<b>1,03</b>	<b>1,03</b>	<b>1,02</b>

# Odpovídají příjmy jiným informačním zdrojům?

**Celkový disponibilní příjem na osobu podle Národních účtů a šetření Životní podmínky (tis. Kč ročně)**

	2004	2005	2006	2007	2008	2009	2010	2011	2012
Národní účty (NÚ)	154,9	163,0	173,7	184,8	195,9	201,6	201,7	204,2	206,8
ŽP	103,1	107,9	116,7	126,3	137,5	140,9	143,0	145,5	147,7
Podíl ŽP/NÚ	0,67	0,66	0,67	0,68	0,70	0,70	0,71	0,71	0,71



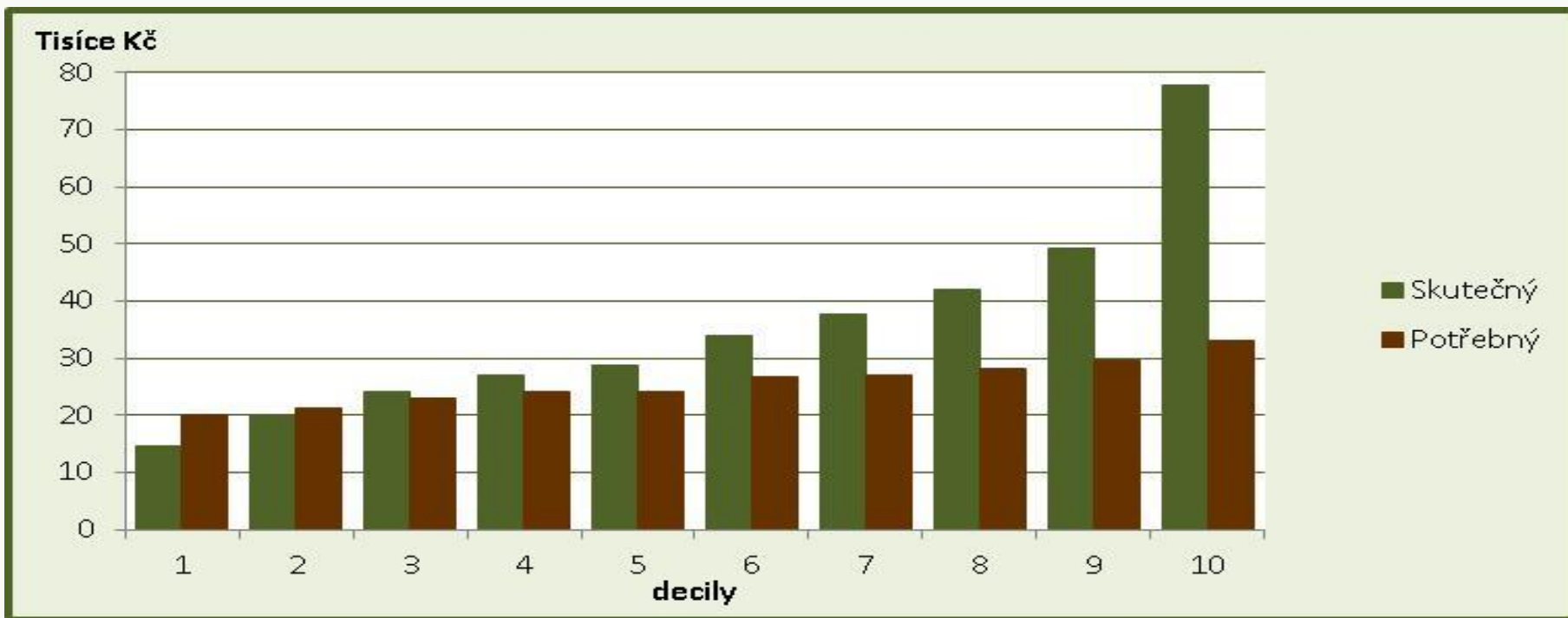
# Jak příjmová chudoba odpovídá subjektivním výpovědím domácností?

---

- „Jaký nejnižší možný čistý měsíční příjem by musela mít Vaše domácnost, aby s ním vyšla? Odpovězte prosím s přihlédnutím k současnému složení a podmínkám ve Vaší domácnosti.“  
Měsíční částka v Kč ....
- „Nízký příjem“ – skutečný příjem méně než 75 % minimálního potřebného příjmu

# Jak příjmová chudoba odpovídá subjektivním výpovědím domácností?

**Skutečný příjem a subjektivně odhadovaný minimální potřebný měsíční příjem podle decilů skutečného příjmu v roce 2014 (tis. Kč)**



*Decily podle skutečného ekvivalizovaného příjmu*



# Jak příjmová chudoba odpovídá subjektivním výpovědím domácností?

---

- Velké obtíže vyjít s příjmem (9,3 %)

„Jak vychází Vaše domácnost s celkovým měsíčním příjmem?“

**1.s velkými obtížemi**

2.s obtížemi

3.s menšími obtížemi

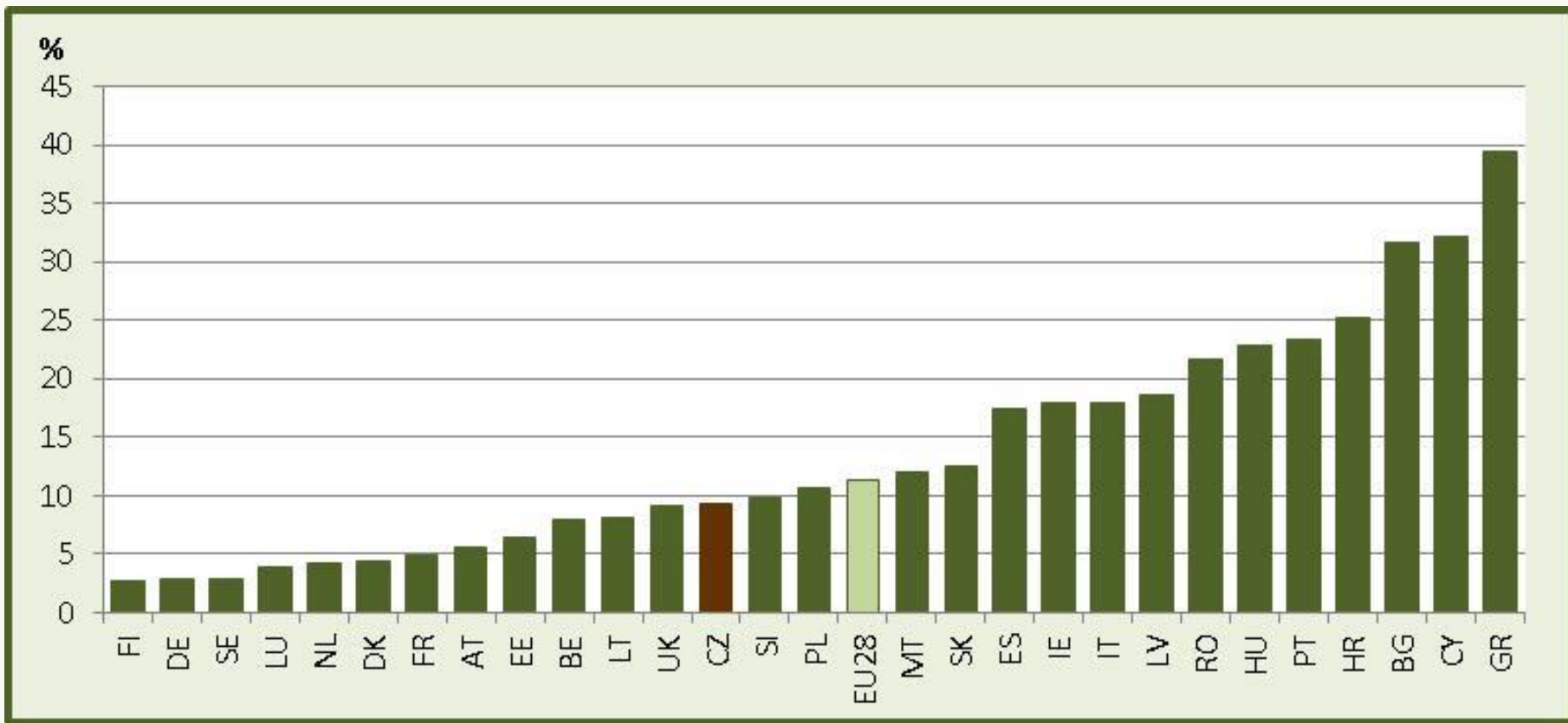
4.docela snadno

5.snadno

6.velmi snadno

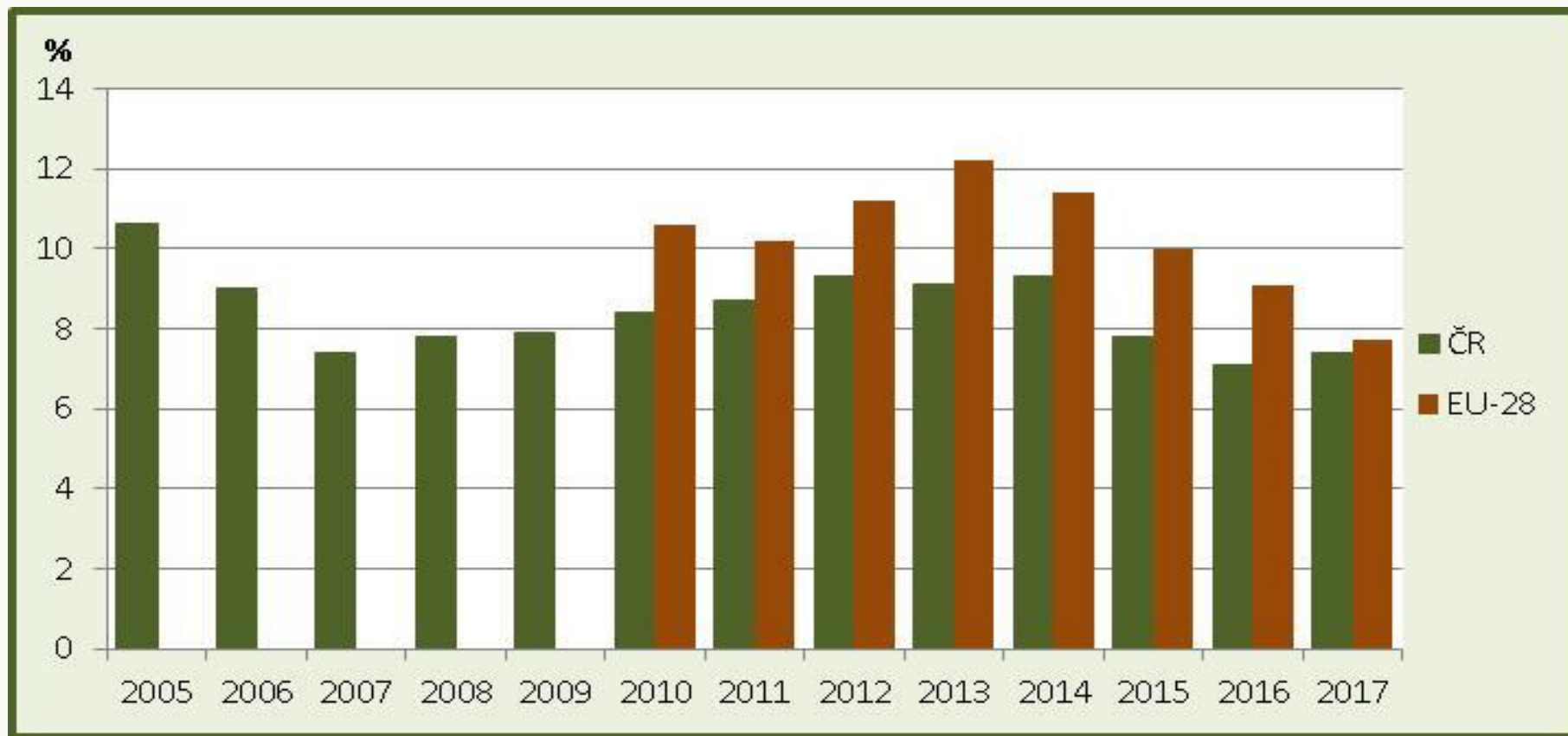
# Jak příjmová chudoba odpovídá subjektivním výpovědím domácností?

Velké obtíže vyjít s příjmem v zemích EU v roce 2014 (%)



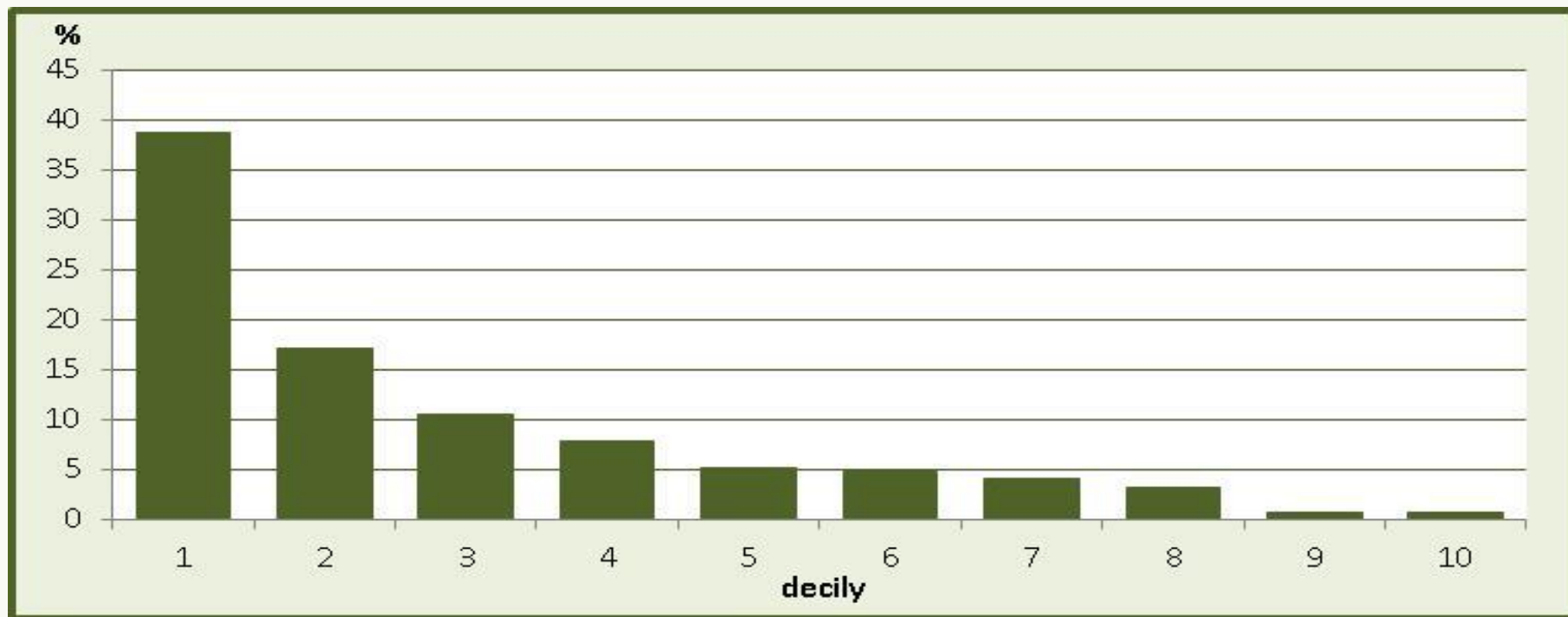
# Jak příjmová chudoba odpovídá subjektivním výpovědím domácností?

Velké obtíže vyjít s příjmem v ČR a EU-28 v 2005-2017 (%)



# Jak příjmová chudoba odpovídá subjektivním výpovědím domácností?

**Velké obtíže vyjít s příjmem podle decilů skutečného příjmu v roce 2014 (%)**



*Decily podle skutečného ekvivalizovaného příjmu*

# Jak příjmová chudoba odpovídá subjektivním výpovědím domácností?

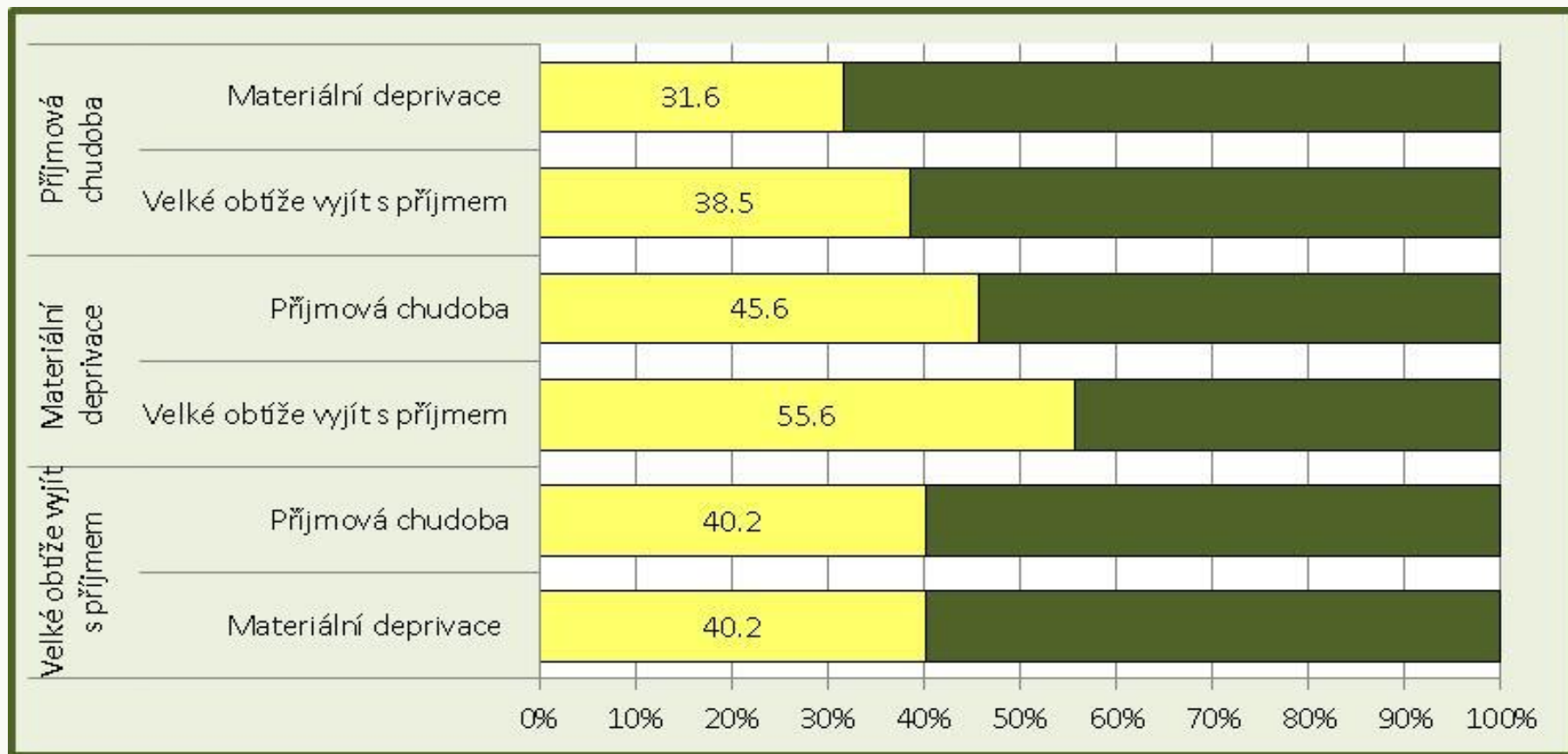
**Podíly osob podle ukazatelů chudoby a ekonomické aktivity v roce 2014 (%)**

	Zaměstnanci	OSVČ	Nezaměstnaní	Důchodci <sup>a</sup>	Celkem
Příjmová chudoba	3,0	7,2	44,8	8,1	9,7
Materiální deprivace	3,9	2,2	23,7	6,1	6,7
Velmi nízká pracovní intenzita	0,0	0,1	35,9	5,5 <sup>a</sup>	5,7
<i>Riziko chudoby nebo sociálního vyloučení</i>	6,4	8,9	55,1	15,6	14,8
Nízký příjem	6,9	12,7	31,8	10,4	10,7
Velké obtíže vyjít s příjmem	6,0	3,7	32,0	8,4	9,3

<sup>a</sup> *Velmi nízké pracovní intenzity mohou dosáhnout pouze důchodci mladší 60 let.*

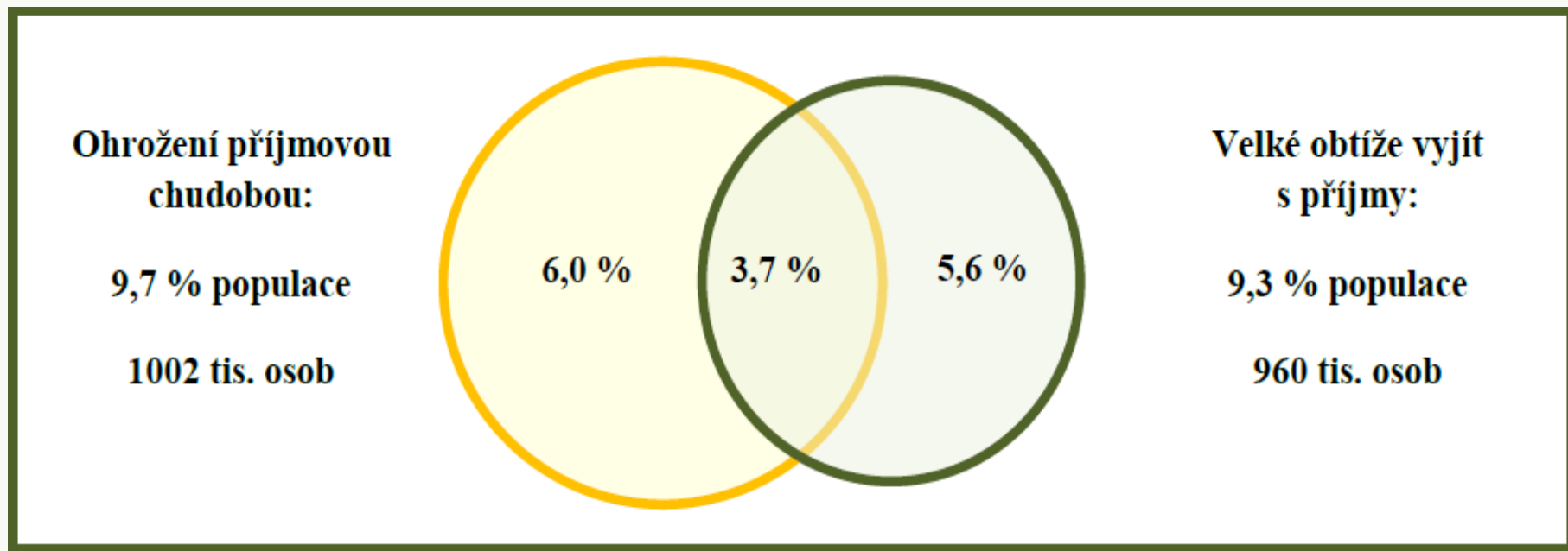
# Jak příjmová chudoba odpovídá subjektivním výpovědím domácností?

## Vzájemné vztahy ukazatelů chudoby v roce 2014 (%)



# Jak příjmová chudoba odpovídá subjektivním výpovědím domácností?

**Velké obtíže vyjít s příjmem a ohrožení příjmovou chudobou v roce 2014 (tis. osob a %)**



# Jak příjmová chudoba odpovídá subjektivním výpovědím domácností?

---

- Chudoba podle obou ukazatelů:
  - Výrazněji zastoupeny zejména osoby nezaměstnané a osoby z domácností jednoho rodiče
  - Naopak méně často se mezi nimi vyskytují osoby se středoškolským a vysokoškolským vzděláním, pracující osoby (zaměstnanci i samostatně činní) a důchodci



# Jak příjmová chudoba odpovídá subjektivním výpovědím domácností?

---

- Ohrožení příjmovou chudobou v porovnání s Velkými obtížemi vyjít s příjmem
  - Věk - více zastoupeny děti do 19 let a naopak méně osoby středního a staršího věku
  - Ekonomická aktivita - výrazně méně zastoupeni zaměstnanci a výrazně více osoby samostatně činné a nezaměstnaní
  - Složení domácnosti - více zastoupeny jednotlivě žijící osoby a osoby z domácností s jedním rodičem, a naopak méně páry bez závislých dětí
  - Typ obce - výrazně méně zastoupeni obyvatelé Prahy a naopak výrazně více obyvatelé venkovských obcí

# Jak příjmová chudoba odpovídá subjektivním výpovědím domácností?

Ohrožení příjmovou chudobou podle krajů ČR v roce 2014 (%)



# Jak příjmová chudoba odpovídá subjektivním výpovědím domácností?

Velké obtíže vyjít s příjmem podle krajů ČR v roce 2014 (%)



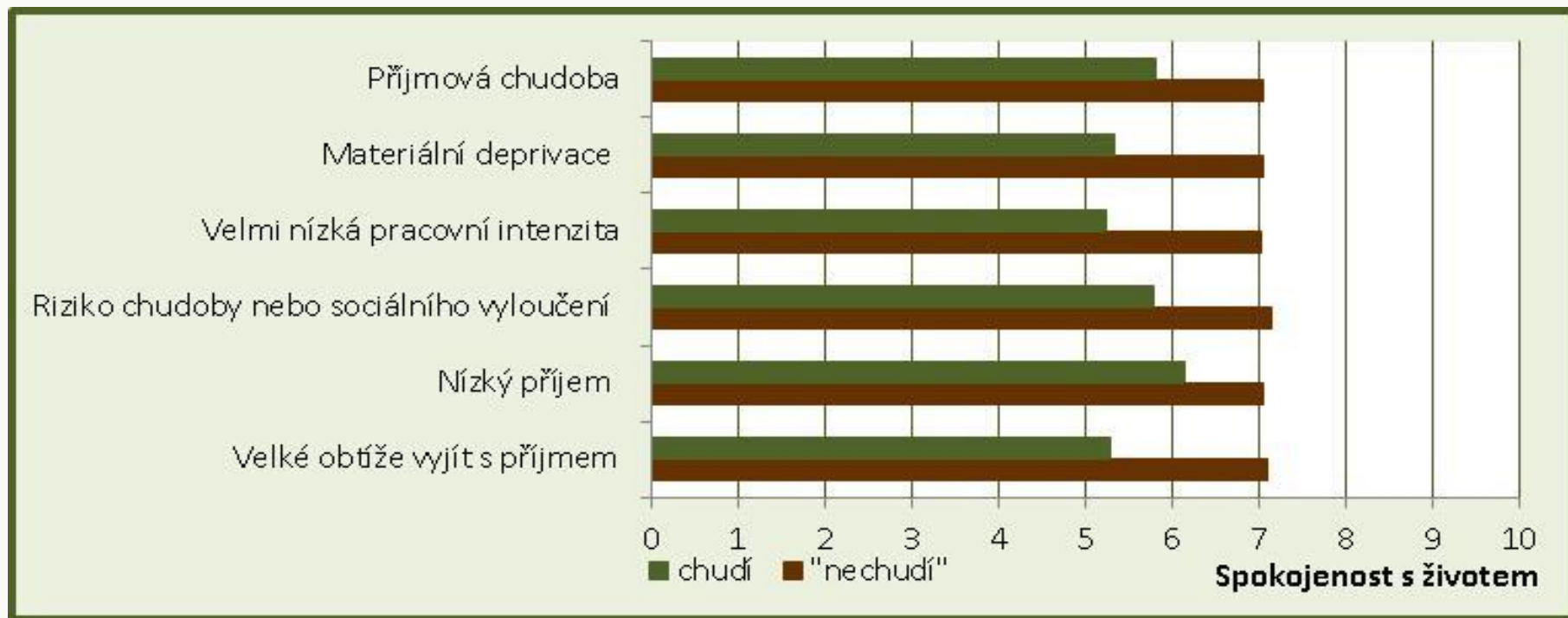
# Jak příjmová chudoba odpovídá subjektivním výpovědím domácností?

Rozdíl mezi ohrožením příjmovou chudobou a velkými obtížemi vyjít s příjmem podle krajů ČR v roce 2014 (procentní body)



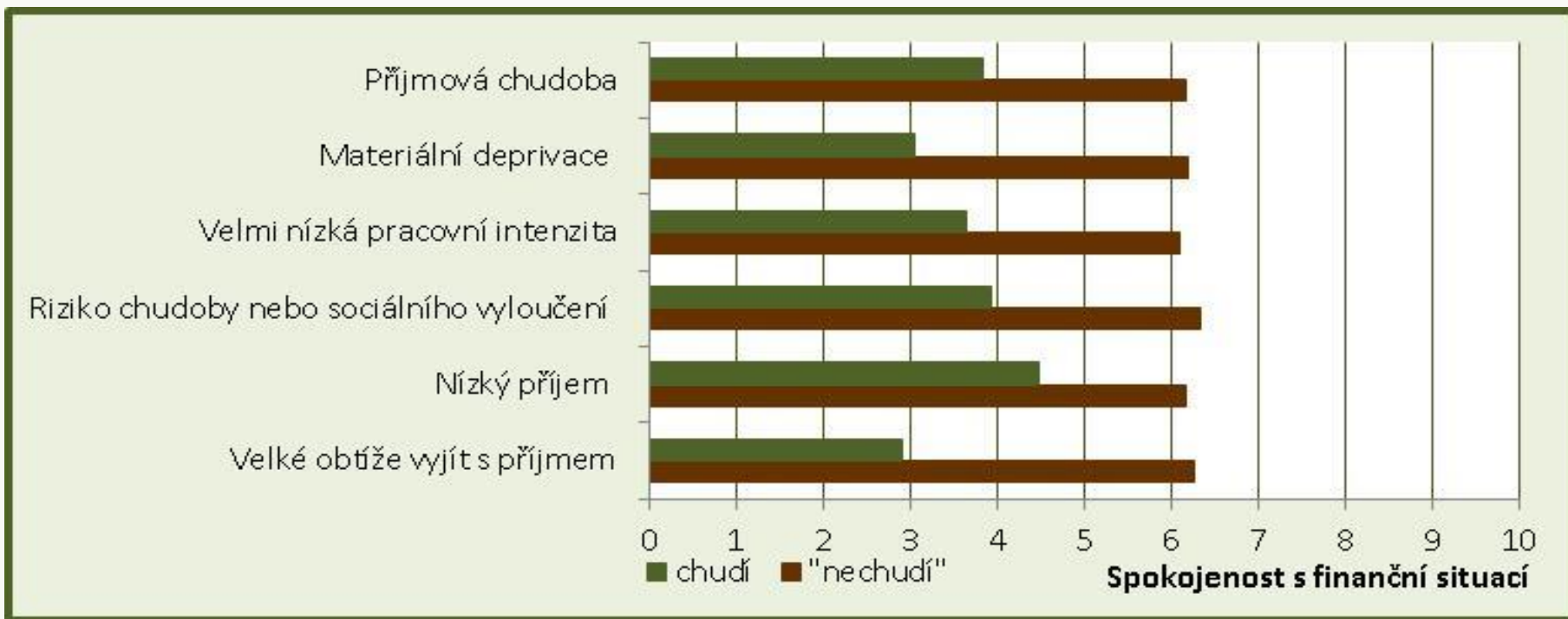
# Jak příjmová chudoba odpovídá subjektivním výpovědím domácností?

Průměrné skóre *spokojenosti se životem* (0-10) u osob vystavených chudobě oproti ostatním, podle různých ukazatelů v roce 2013



# Jak příjmová chudoba odpovídá subjektivním výpovědím domácností?

Průměrné skóre *spokojenosti s finanční situací* domácnosti (0-10) u osob vystavených chudobě oproti ostatním, podle různých ukazatelů v roce 2013



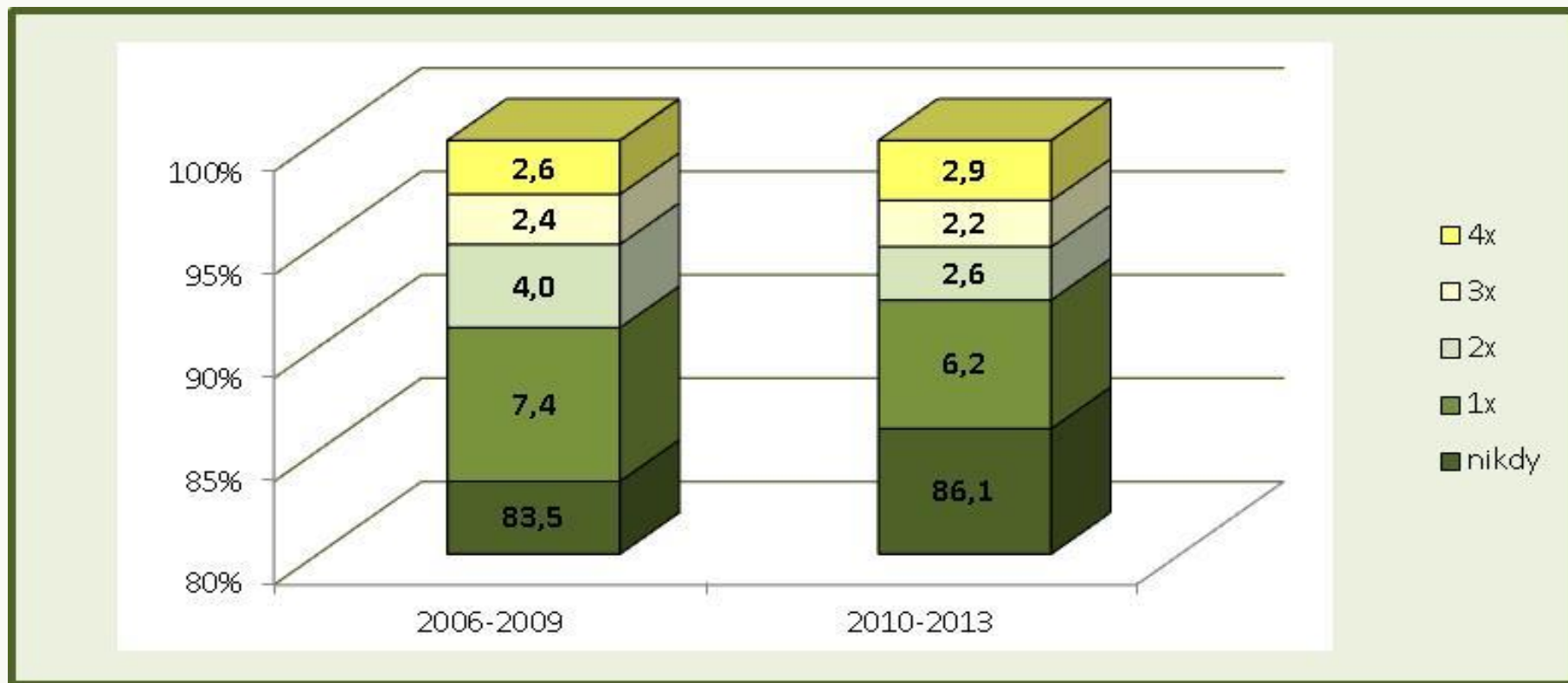
# Jak dlouho lidé zůstávají v chudobě?

---

- Longitudinální data 2009 a 2013
- Dvě čtyřletá období
- Pro rozlišení jednorázové a trvalé chudoby to není dostatečně dlouhá doba (censorování dat)
- Sledujeme, kolikrát byly osoby během čtyřletého období ohroženy určitou chudobou

# Jak dlouho lidé zůstávají v chudobě?

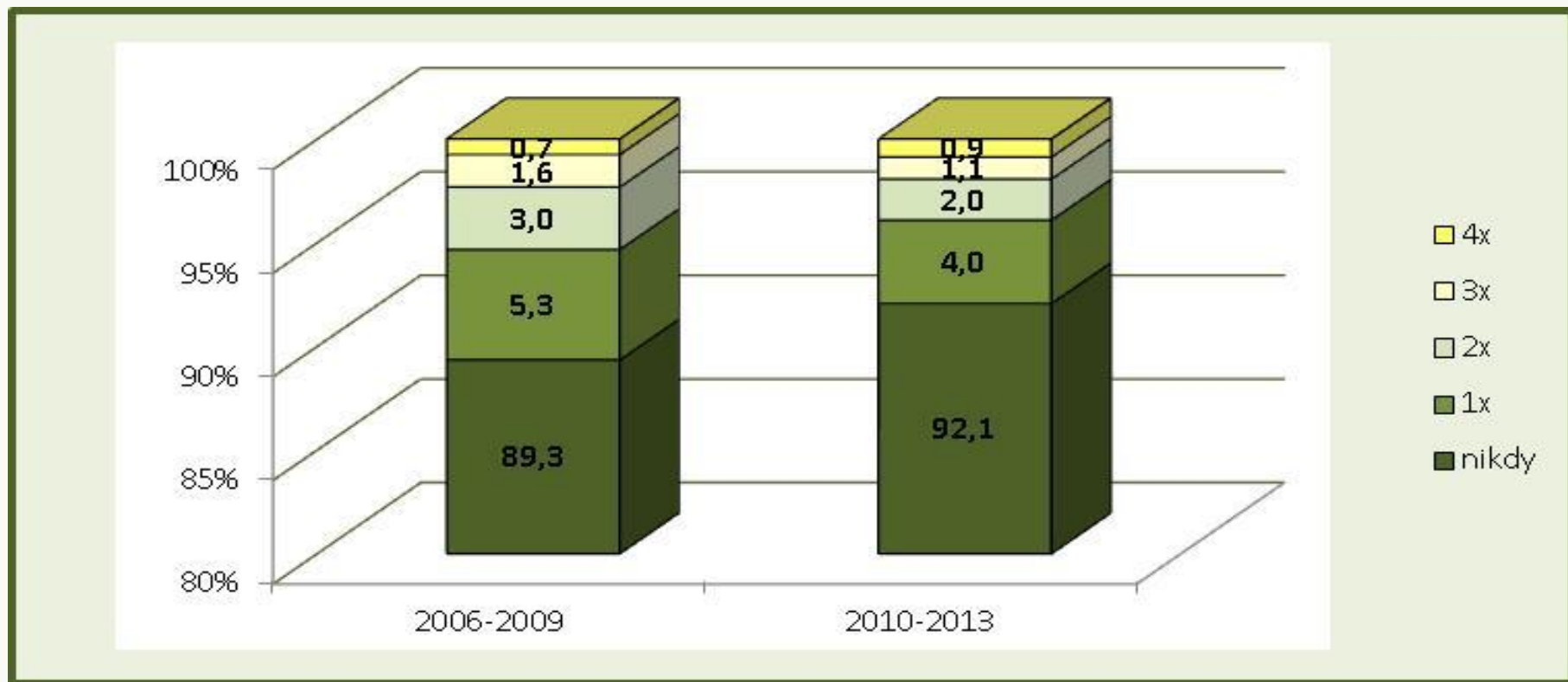
Četnost výskytu ohrožení příjmovou chudobou ve dvou čtyřletých obdobích (%)





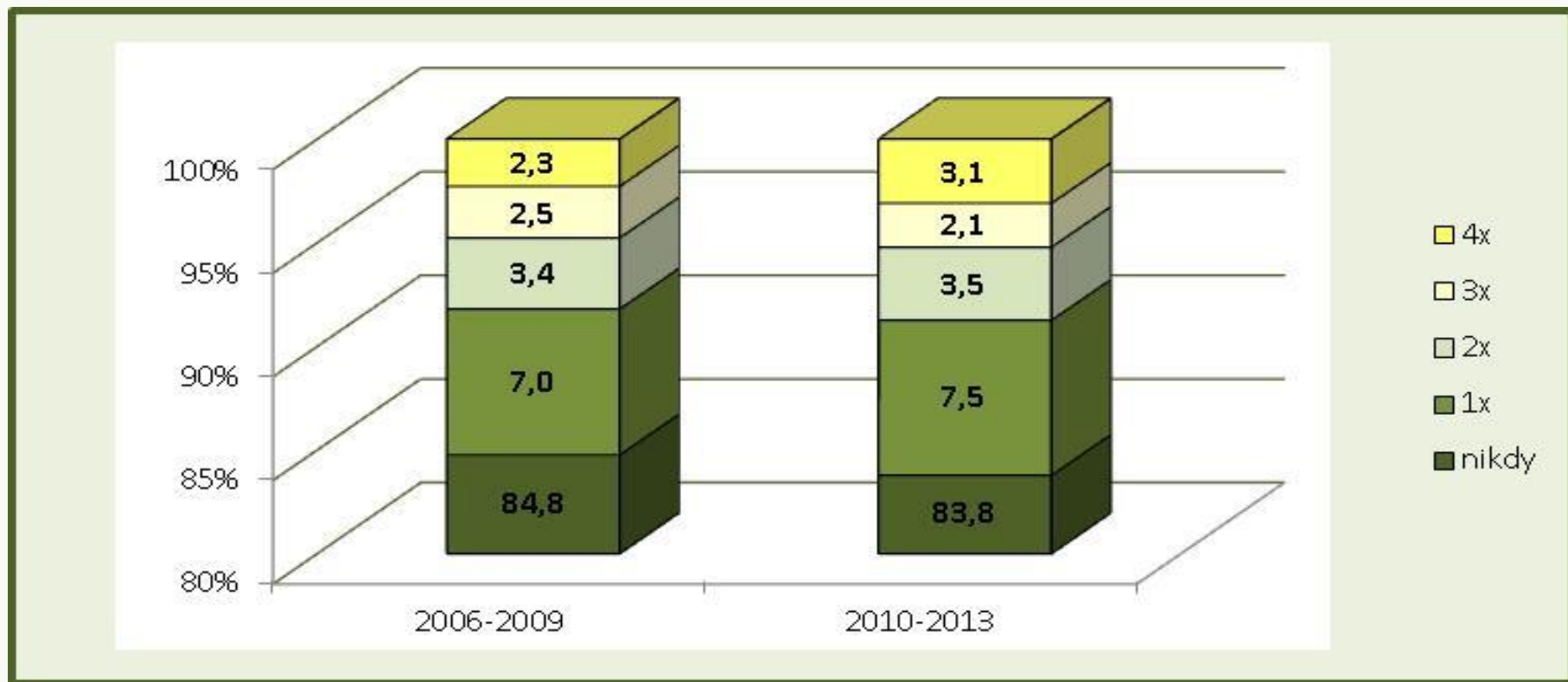
# Jak dlouho lidé zůstávají v chudobě?

Četnost výskytu materiální deprivace ve dvou čtyřletých obdobích (%)



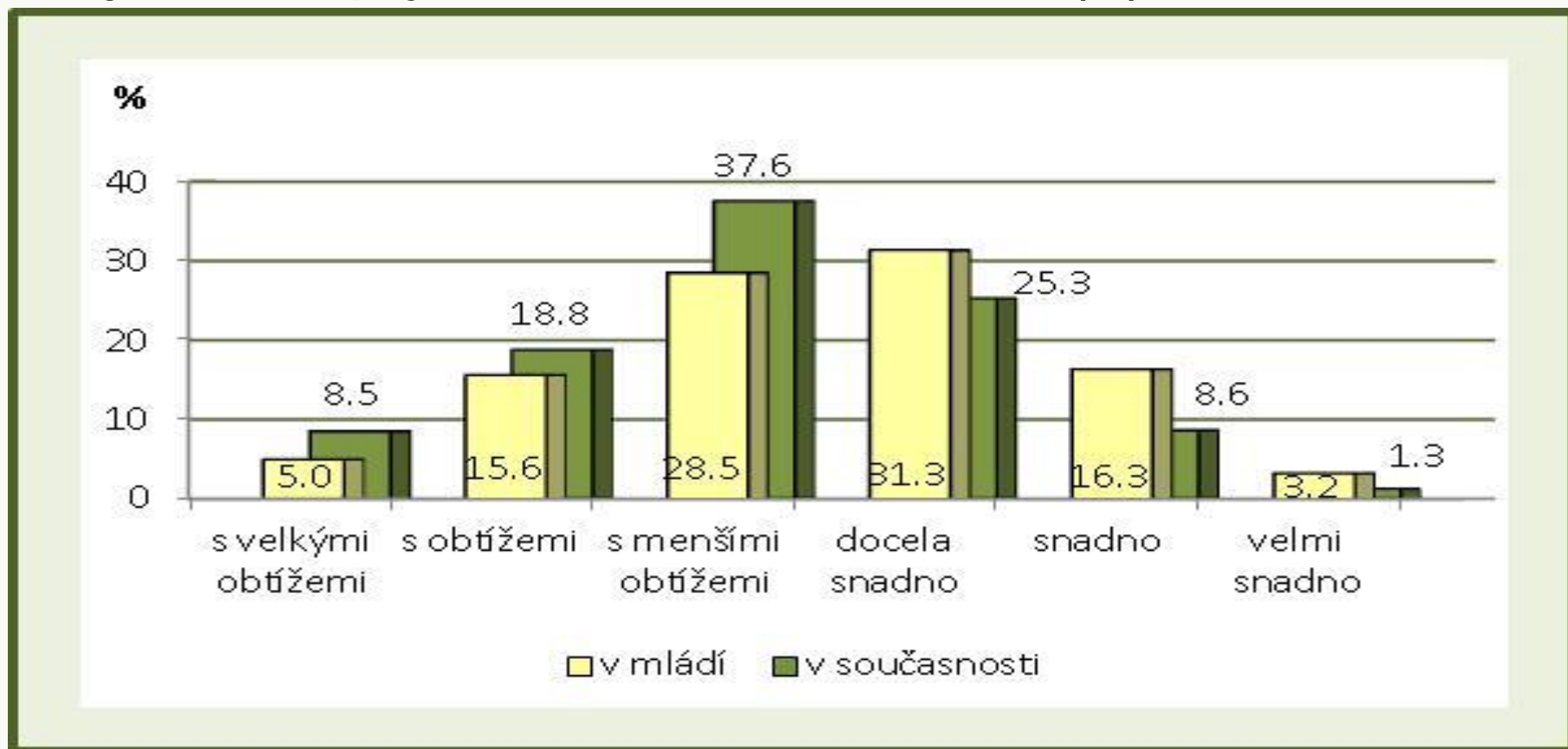
# Jak dlouho lidé zůstávají v chudobě?

Četnost výskytu velkých obtíží vyjít s příjmem ve dvou čtyřletých obdobích (%)



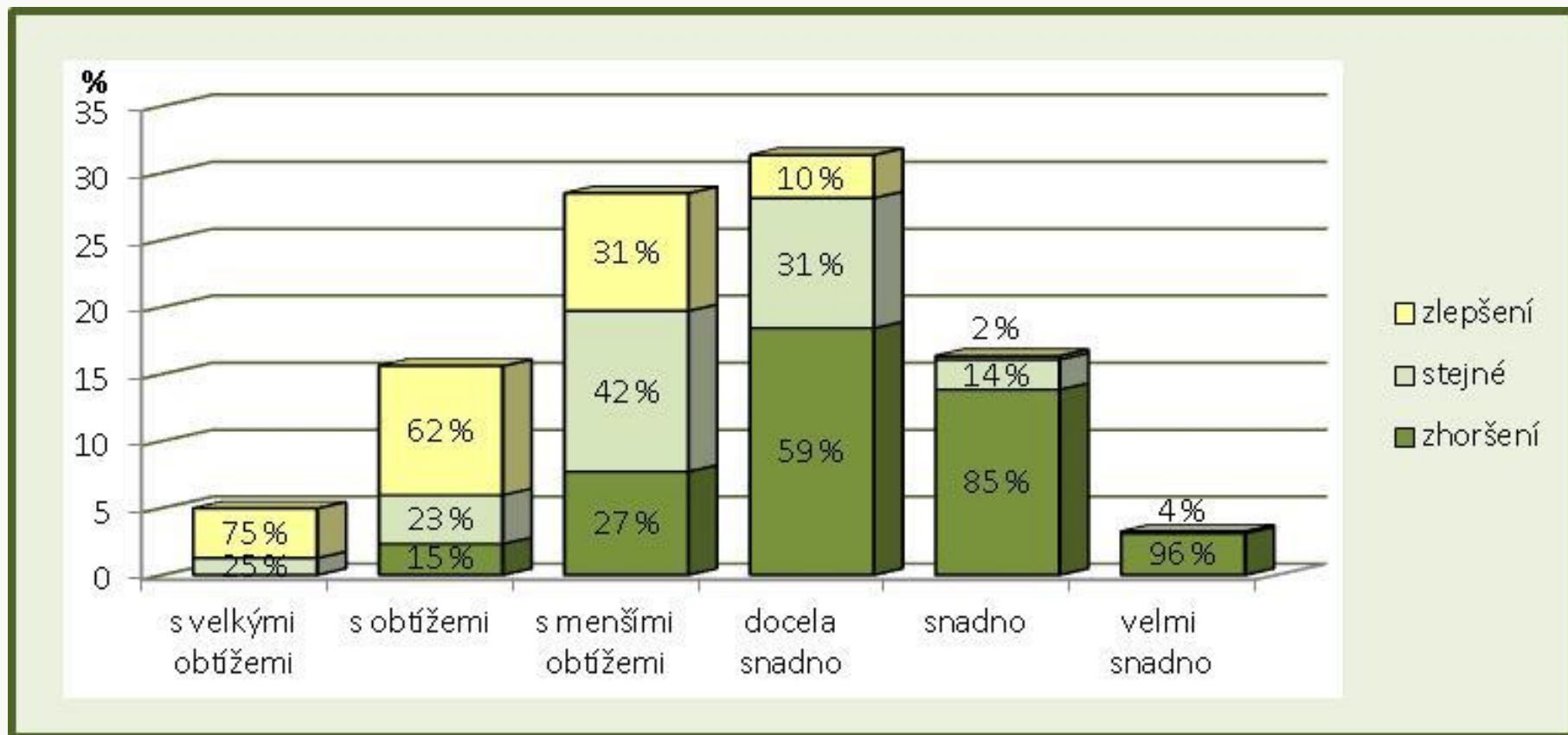
# Existuje u nás mezigenerační chudoba?

## Vycházení s příjmem v mládí a v současnosti (%)



# Existuje u nás mezigenerační chudoba?

Vycházení s příjmem v mládí a změna vůči současnosti (%)



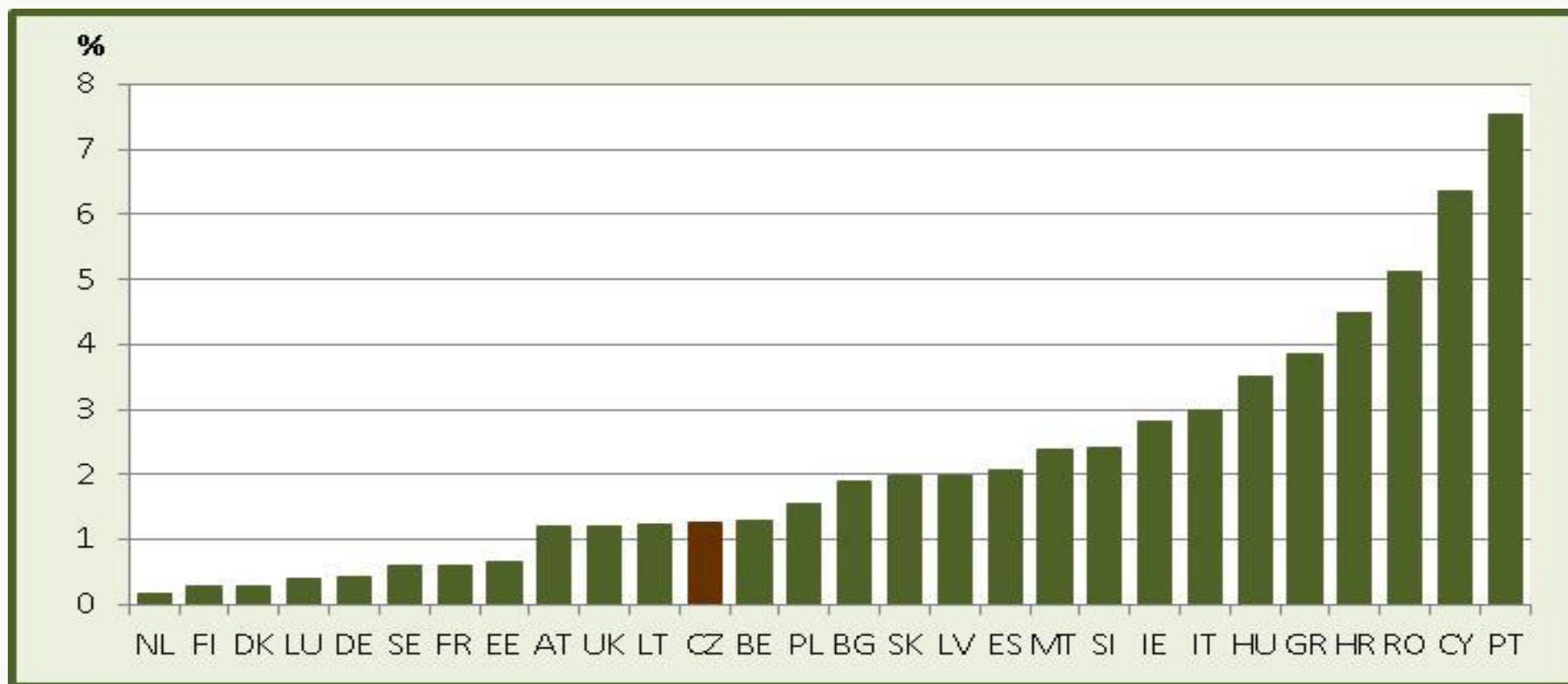
# Existuje u nás mezigenerační chudoba?

---

- **5 % osob uvedlo, že v jejich mládí rodina vycházela s měsíčními příjmy s velkými obtížemi**
  - 1/4 z nich pociťuje stejně velké obtíže i v současnosti (pouze 1 % osob ve věku 25-59 let) – známky *mezigenerační chudoby*
  - Finanční situace rodiny původu, ať už přímo (tj. v důsledku hmotného strádání a nedostatečné finanční podpory vzdělání), anebo nepřímo (tj. v důsledku motivačních vzorů a sociálního kapitálu) přenášena z rodičů na děti
  - Další 1/4 – jen mírné zlepšení finanční situace
  - Necelá 1/3 – zlepšení k „menším obtížím“
- **Hodnocení současné situace je obecně kritičtější než retrospektiva (možné zkreslení, časový odstup až 45 let)**

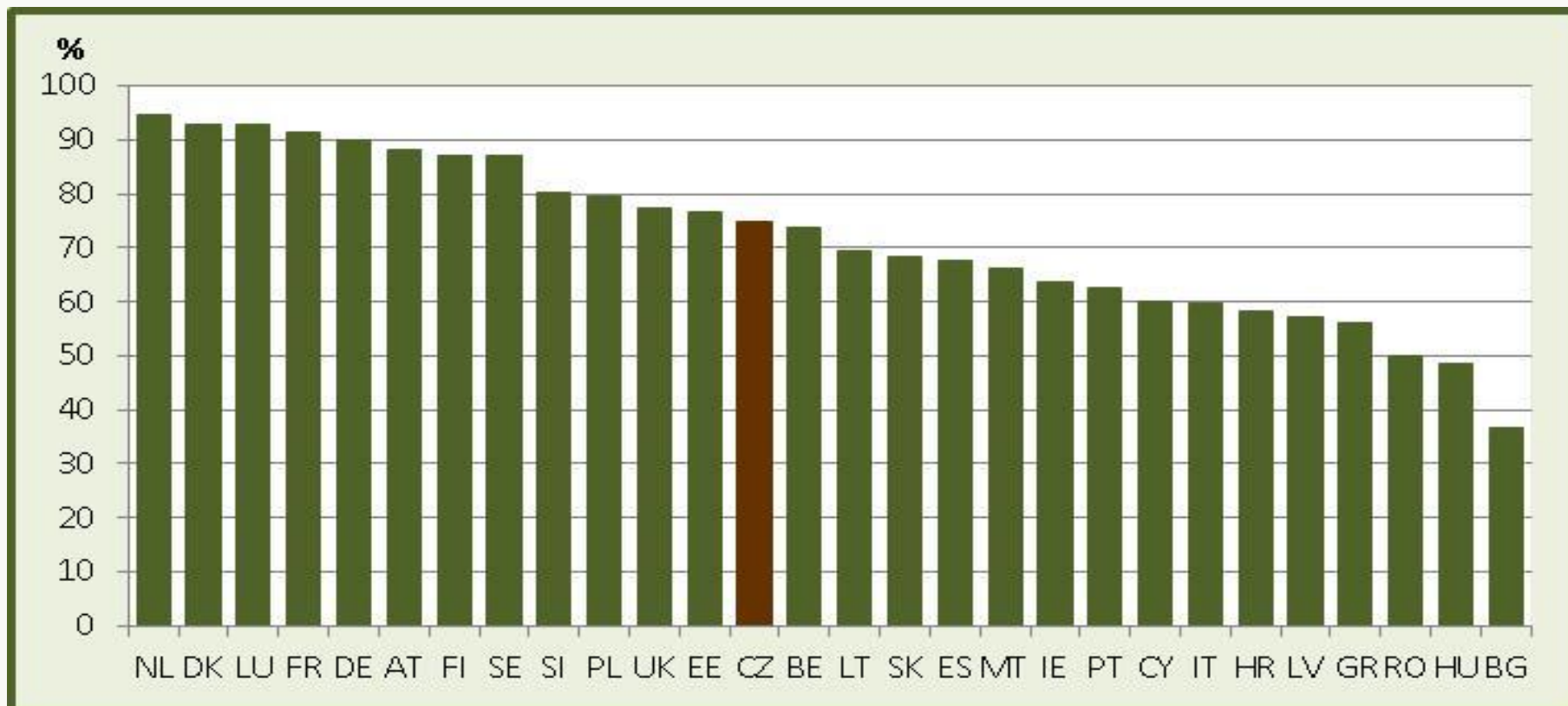
# Existuje u nás mezigenerační chudoba?

**Velké obtíže vyjít s příjmem v mládí i v současnosti –  
mezigenerační přenos chudoby (%)**



# Existuje u nás mezigenerační chudoba?

Podíl osob vykazujících zlepšení v současnosti z těch, kdo v mládí vycházeli s příjmem s velkými obtížemi (%)



# Závěrem

---

- **Oproti indikátorům EU tedy zdůrazňujeme výhody „subjektivního“ ukazatele chudoby**
  - bere v úvahu nejen relativní příjmy, ale také výdaje a finanční břemena
  - poskytuje vyrovnanější výsledky v demografické a prostorové diferenciaci
  - těsněji souvisí se životní spokojeností
  - vhodnější pro mezinárodní srovnání, je realističtější
- **Odpovídá rostoucímu zájmu o subjektivní blahobyt a zvyšujícímu se respektu k jeho ukazatelům ve výzkumu i v politice**



---

# Děkujeme za pozornost